



# แผนอัตรากำลัง ๓ ปี ประจำปีงบประมาณ พ.ศ. ๒๕๖๗ - ๒๕๖๙

ของ

องค์การบริหารส่วนตำบลกระแซง  
อำเภอบางไทร จังหวัดพระนครศรีอยุธยา

# สารบัญ

	หน้า
๑. หลักการและเหตุผล	๔
๒ วัตถุประสงค์	๕
๓. กรอบแนวคิดในการจัดทำแผนอัตรากำลัง ๓ ปี	๖
๔. สภาพปัญหา ความต้องการของประชาชนในพื้นที่องค์กรปกครองส่วนท้องถิ่น	๑๙
๕. ภารกิจ อำนาจหน้าที่ขององค์กรปกครองส่วนท้องถิ่น	๒๙
๖. ภารกิจหลัก และภารกิจรองขององค์กรปกครองส่วนท้องถิ่น	๓๓
๗. สรุปปัญหาและแนวทางในการบริหารงานบุคคล	๓๒
๘. โครงสร้างการกำหนดส่วนราชการ	๔๑
๙. ภาระค่าใช้จ่ายเกี่ยวกับเงินเดือน	๔๗
๑๐. แผนภูมิโครงสร้างการแบ่งส่วนราชการตามแผนอัตรากำลัง ๓ ปี	๕๔
๑๑. บัญชีแสดงจัดคนลงสู่ตำแหน่งและการกำหนดเลขที่ตำแหน่งในส่วนราชการ	๖๓
๑๒. แนวทางการพัฒนาข้าราชการหรือพนักงานส่วนท้องถิ่น	๗๒
๑๓. ประกาศคุณธรรม จริยธรรมของข้าราชการหรือพนักงานส่วนท้องถิ่น	๗๔

**แผนอัตรากำลัง ๓ ปี**  
**ประจำปีงบประมาณ ๒๕๖๗ - ๒๕๖๙**  
**องค์การบริหารส่วนตำบลกระแซง**  
**อำเภอบางไทร จังหวัดพระนครศรีอยุธยา**

---

**๑. หลักการและเหตุผล**

การบริหารจัดการอัตรากำลังของหน่วยงานรัฐ เป็นสิ่งสำคัญและต้องดำเนินการต่อเนื่อง เนื่องจากการกำหนดอัตรากำลังคนในองค์กรหนึ่งจะมีความสัมพันธ์กับการกำหนดอัตราเงินเดือน ค่าจ้าง ค่าตอบแทน ประโยชน์ตอบแทนอื่น และสวัสดิการอื่น ๆ อีกมากมาย ที่มีความสัมพันธ์เกี่ยวเนื่องสอดคล้องกัน ประกอบองค์การบริหารส่วนตำบลกระแซง จำเป็นต้องจัดทำแผนอัตรากำลัง ๓ ปี ประจำปีงบประมาณ ๒๕๖๗ - ๒๕๖๙ ให้สอดคล้องและสัมพันธ์กับแผนอัตรากำลังฉบับเดิมเป็นสำคัญ เพื่อให้การบริหารจัดการอัตรากำลังของหน่วยงานให้มีความสมบูรณ์และต่อเนื่อง ใช้ประกอบการบริหารจัดการอัตรากำลังของบุคลากรในสังกัด โดยหลักการดำเนินการจัดทำแผนอัตรากำลังอยู่ภายใต้เงื่อนไข ดังนี้

๑.๑ ประกาศคณะกรรมการกลางพนักงานส่วนตำบล (ก.อบต.) เรื่อง มาตรฐานทั่วไปเกี่ยวกับอัตราตำแหน่ง กำหนดให้คณะกรรมการกลางพนักงานส่วนตำบล กำหนดตำแหน่งพนักงานส่วนตำบล ว่าจะมีตำแหน่งใด ระดับใด อยู่ในส่วนราชการใด จำนวนเท่าใด ให้คำนึงถึงภาระหน้าที่ความรับผิดชอบ ลักษณะงานที่ต้องปฏิบัติ ความยาก ปริมาณและคุณภาพของงาน ตลอดจนทั้งภาระค่าใช้จ่ายขององค์การบริหารส่วนตำบล ที่จะต้องจ่ายในด้านบุคคล โดยให้องค์การบริหารส่วนตำบลกระแซง จัดทำแผนอัตรากำลังของพนักงานส่วนตำบล เพื่อใช้ในการกำหนด ตำแหน่งโดยความเห็นชอบของคณะกรรมการกลางพนักงานส่วนตำบลจังหวัดพระนครศรีอยุธยา ทั้งนี้ ให้เป็นไปตาม หลักเกณฑ์ และวิธีการที่คณะกรรมการกลางพนักงานส่วนตำบล (ก.อบต.) กำหนด

๑.๒ คณะกรรมการกลางพนักงานส่วนตำบล ( ก.อบต.) ได้มีมติเห็นชอบประกาศการกำหนด ตำแหน่งข้าราชการหรือพนักงานส่วนท้องถิ่น โดยกำหนดแนวทางให้องค์การบริหารส่วนตำบล จัดทำแผน อัตรากำลังขององค์การบริหารส่วนตำบล เพื่อเป็นกรอบในการกำหนดตำแหน่งและการใช้ตำแหน่งพนักงานส่วนตำบล โดยเสนอให้คณะกรรมการกลางพนักงานส่วนตำบลจังหวัดพระนครศรีอยุธยา พิจารณาให้ความเห็นชอบ โดยกำหนดให้ องค์การบริหารส่วนตำบลกระแซง แต่งตั้งคณะกรรมการจัดทำแผนอัตรากำลัง วิเคราะห์อำนาจหน้าที่และภารกิจ ขององค์การบริหารส่วนตำบล วิเคราะห์ความต้องการกำลังคน วิเคราะห์การวางแผนการใช้กำลังคน จัดทำกรอบ อัตรากำลัง และกำหนดหลักเกณฑ์และเงื่อนไข ในการกำหนดตำแหน่งพนักงานส่วนตำบล ตามแผนอัตรากำลัง ๓ ปี

๑.๓ จากหลักการและเหตุผลดังกล่าว องค์การบริหารส่วนตำบลกระแซง จึงได้จัดทำแผนอัตรากำลัง ๓ ปี ประจำปีงบประมาณ ๒๕๖๗ – ๒๕๖๙ ขึ้น

## ๒. วัตถุประสงค์ และ ประโยชน์ที่จะได้รับ

### ๒.๑ วัตถุประสงค์ จากการจัดทำแผนอัตรากำลัง ๓ ปี

๒.๑.๑ เพื่อให้องค์การบริหารส่วนตำบลกระแซง มีโครงสร้างการแบ่งงานและระบบงานที่เหมาะสม ไม่ซ้ำซ้อน

๒.๑.๒ เพื่อให้องค์การบริหารส่วนตำบลกระแซง มีการกำหนดตำแหน่งการจัดอัตรากำลังโครงสร้างให้เหมาะสมกับอำนาจหน้าที่ขององค์การบริหารส่วนตำบลกระแซง ตามกฎหมายจัดตั้งองค์กรปกครองส่วนท้องถิ่นแต่ละประเภท และตามพระราชบัญญัติกำหนดแผนและขั้นตอนการกระจายอำนาจให้องค์กรปกครองส่วนท้องถิ่น พ.ศ. ๒๕๔๒

๒.๑.๓ เพื่อให้คณะกรรมการพนักงานส่วนตำบลจังหวัดพระนครศรีอยุธยา สามารถตรวจสอบการกำหนดตำแหน่งและการใช้ตำแหน่งขององค์การบริหารส่วนตำบลกระแซง ว่าถูกต้องเหมาะสมหรือไม่

๒.๑.๔ เพื่อเป็นแนวทางในการดำเนินการวางแผนการใช้อัตรากำลังการพัฒนาบุคลากรขององค์การบริหารส่วนตำบลกระแซง

๒.๑.๕ เพื่อให้องค์การบริหารส่วนตำบลกระแซง สามารถวางแผนอัตรากำลัง ในการบรรจุแต่งตั้งพนักงานส่วนตำบล เพื่อให้การบริหารงาน ขององค์การบริหารส่วนตำบลกระแซง เกิดประโยชน์ต่อประชาชนเกิดผลสัมฤทธิ์ต่อภารกิจตามอำนาจหน้าที่ มีประสิทธิภาพ มีความคุ้มค่า สามารถลดขั้นตอนการปฏิบัติงาน มีการลดภารกิจและยุบเลิกหน่วยงานที่ไม่จำเป็นในการปฏิบัติภารกิจ สามารถตอบสนองความต้องการของประชาชนได้เป็นอย่างดี

๒.๑.๖ เพื่อให้องค์การบริหารส่วนตำบลกระแซง สามารถควบคุมภาระค่าใช้จ่ายด้านการบริหารงานบุคคลให้เป็นไปตามที่กฎหมายกำหนด

### ๒.๒ ประโยชน์ จากการจัดทำแผนอัตรากำลัง ๓ ปี

๒.๒.๑ ผู้บริหารและพนักงานส่วนตำบล ที่มีส่วนเกี่ยวข้องมีความเข้าใจชัดเจนถึงกรอบอัตรากำลังคน ตำแหน่งและหน้าที่รับผิดชอบที่เหมาะสมตามปริมาณและคุณภาพที่ต้องการ

๒.๒.๒ องค์การบริหารส่วนตำบลกระแซง มีอัตรากำลังที่เหมาะสม เพื่อเป็นเครื่องมือในการบริหาร สร้างขวัญกำลังใจ และเก็บรักษาคนดีและคนเก่งไว้ในหน่วยงาน

๒.๒.๓ การจัดทำแผนอัตรากำลัง ทำให้สามารถพยากรณ์สิ่งที่อาจเกิดขึ้นในอนาคต และสามารถเตรียมการรองรับกับเหตุการณ์ดังกล่าวไว้ล่วงหน้าได้

๒.๒.๔ การจัดทำแผนอัตรากำลัง ทำให้ทราบข้อมูลพื้นฐานทั้งด้าน จุดแข็ง จุดอ่อน โอกาส และ อุปสรรค ของทรัพยากรบุคคลที่มีอยู่ในปัจจุบัน และในอนาคต สามารถวางแผนล่วงหน้าเกี่ยวกับการใช้ทรัพยากร บุคคลให้สอดคล้องกับสภาวะแวดล้อมต่าง ๆ

๒.๒.๕ การจัดทำแผนอัตรากำลัง เป็นกิจกรรมเชื่อมโยงระหว่างการจัดการทรัพยากรบุคคล และ วางแผนให้สอดคล้องกับการดำเนินงานของกรมส่งเสริมการปกครองส่วนท้องถิ่น ให้เป็นไปอย่างมีประสิทธิภาพ นำไปสู่เป้าหมายในภาพรวมได้

### ๓. กรอบแนวคิด ทฤษฎี ขอบเขตความสำคัญและกระบวนการในการจัดทำแผนอัตรากำลัง ๓ ปี

#### กรอบแนวคิด เรื่องการวางแผนอัตรากำลัง

##### ๓.๑ กรอบแนวคิดเรื่องการวางแผนอัตรากำลัง

การกำหนดกรอบอัตรากำลังคนนั้นจะเป็นส่วนหนึ่งของการวางแผนกำลังคนในภาพรวมของ องค์กร ซึ่งนักวิชาการในต่างประเทศ นักวิชาการไทย และองค์กรต่างๆ ได้ให้ความหมาย ดังนี้

- **The State Auditor's Office ของรัฐเท็กซัส ประเทศสหรัฐอเมริกา** ให้ความหมายของ การวางแผนกำลังคน คือ “กระบวนการที่เป็นระบบในการระบุความต้องการทุนมนุษย์ เพื่อมาทำงานให้บรรลุ เป้าหมายองค์กร และดำเนินการพัฒนากลยุทธ์ต่างๆ เพื่อให้บรรลุความต้องการดังกล่าว” ดังนั้นในการกำหนด กรอบอัตรากำลังในความหมายนี้อาจหมายถึงกระบวนการกำหนดจำนวนและคุณภาพของทุนมนุษย์ที่องค์กร ต้องการเพื่อให้สามารถทำงานได้ตามเป้าหมายขององค์กร

- **International Personnel Management Association (IPMA)** ให้ความหมายของการ วางแผนกำลังคน คือ “การวางกลยุทธ์ด้านกำลังคนให้สอดคล้องกับทิศทางธุรกิจขององค์กร โดยการวิเคราะห์ สภาพกำลังคนขององค์กรที่มีอยู่ในปัจจุบัน เปรียบเทียบกับความต้องการกำลังคนในอนาคตว่ามีส่วนต่างของ ความ ต้องการอย่างไร เพื่อที่จะพัฒนาหรือวางแผนดำเนินการให้องค์กรบรรลุภารกิจ เป้าหมาย และ วัตถุประสงค์ที่วาง ไว้” โดยการกำหนดกรอบอัตรากำลังในความหมายนี้อาจเป็นการหาความต้องการกำลังคนในอนาคตที่จะทำให้องค์กร บรรลุภารกิจ เป้าหมายและวัตถุประสงค์ที่กำหนดไว้ (Mission-based manpower planning)

- **ศุภชัย ยาวะประภาษ** ให้ความหมายการวางแผนทรัพยากรบุคคลว่า “เป็นกระบวนการใน การกำหนดความต้องการบุคลากรล่วงหน้าในแต่ละช่วงเวลาว่า องค์กรต้องการบุคลากรประเภทใด จำนวนเท่าไร และรวมถึงวิธีการในการได้มาซึ่งบุคลากรที่กำหนดไว้ล่วงหน้านี้ด้วย การได้มาซึ่งบุคลากรนี้ รวมถึงแต่การสรรหา คัดเลือกจากภายนอกองค์กร ภายในองค์กร ตลอดจนการพัฒนาเพิ่มศักยภาพของบุคลากรภายในให้มีคุณสมบัติ ครบถ้วนตามที่ต้องการ นอกจากนั้น ยังรวมถึงการรักษาไว้ซึ่งบุคลากร ตลอดจนการใช้ประโยชน์จากบุคลากรให้ เกิดประโยชน์สูงสุดแก่องค์การ”

- **สำนักงาน ก.พ.** ได้ให้ความหมายของการวางแผนกำลังคนในเอกสารเรื่องการวางแผน กำลังคนเชิงกลยุทธ์ในส่วนราชการ ว่าหมายถึง “การดำเนินการอย่างเป็นระบบในการวิเคราะห์และพยากรณ์ เกี่ยวกับอุปสงค์ และอุปทานด้านกำลังคน เพื่อนำไปสู่การกำหนดกลวิธีที่จะให้ได้กำลังคนในจำนวนและสมรรถนะ

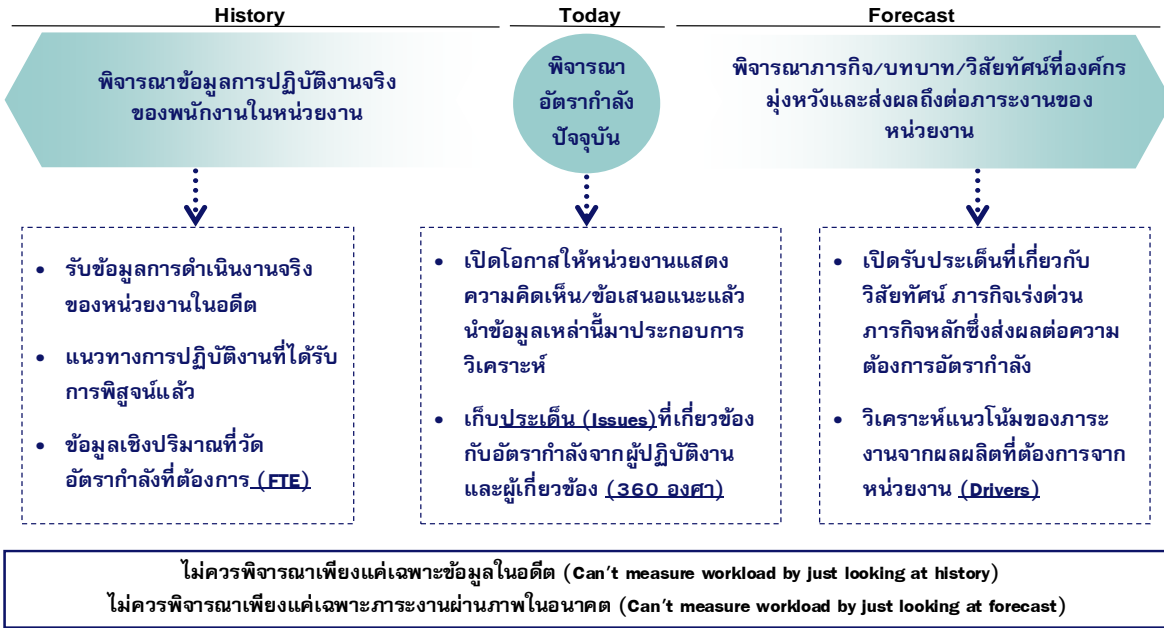
ที่เหมาะสมมาปฏิบัติงานในเวลาที่ต้องการ โดยมีแผนการใช้และพัฒนากำลังคนเหล่านั้นอย่างมีประสิทธิภาพและต่อเนื่อง ทั้งนี้เพื่อธำรงรักษากำลังคนที่เหมาะสมไว้กับองค์กรอย่างต่อเนื่อง”

- **กรมส่งเสริมการปกครองส่วนท้องถิ่น** ได้ให้ความหมายของการวางแผนกำลังคน ในคู่มือการจัดทำแผนอัตรากำลัง ๓ ปี ว่า การวางแผนกำลังคน (Manpower Planning) หรือการวางแผนทรัพยากรมนุษย์ เป็นกิจกรรมหรืองาน ในการกำหนดวัตถุประสงค์ นโยบาย และวิธีปฏิบัติที่ดีที่สุดไว้ล่วงหน้าเพื่อเป็นแนวทางสำหรับดำเนินการให้เป็นไปตามเป้าหมายที่กำหนดไว้ โดยการดำเนินการอย่างเป็นระบบในการวิเคราะห์ และวิเคราะห์เกี่ยวกับอุปสงค์ และอุปทานกำลังงาน เพื่อนำไปสู่การกำหนดวิธีการที่จะให้ได้กำลังคนที่มีความรู้ความสามารถอย่างเพียงพอ หรือกล่าวโดยทั่วไป การมีจำนวนและคุณภาพที่จะปฏิบัติงานในเวลาต้องการ เป็นกระบวนการที่เกี่ยวข้องกับการจัดสรรจำนวนอัตรากำลังที่เหมาะสม และคัดเลือกที่มีคุณสมบัติตรงตามที่ต้องการเข้ามาทำงานในองค์กรในช่วงเวลาที่เหมาะสม เพื่อปฏิบัติงานได้บรรลุวัตถุประสงค์ขององค์กร หรืออีกนัยหนึ่ง การวางแผนกำลังคนคือ วิธีการที่จะให้ได้มาซึ่งทรัพยากรมนุษย์และรู้จักปรับปรุงพัฒนาบุคคลเหล่านั้นให้อยู่กับองค์กรต่อไป

จากคำจำกัดความของนักวิชาการต่างๆ จึงอาจสรุปได้ว่าการกำหนดกรอบอัตรากำลังนั้นเป็นการระบุว่าองค์กรต้องการจำนวน ประเภท และลักษณะของต้นทุนมนุษย์มากน้อยเพียงใดทั้งในปัจจุบันและอนาคตเพื่อให้องค์กรสามารถปฏิบัติการกิจกรรมตามยุทธศาสตร์ ภารกิจและเป้าหมายที่กำหนดไว้

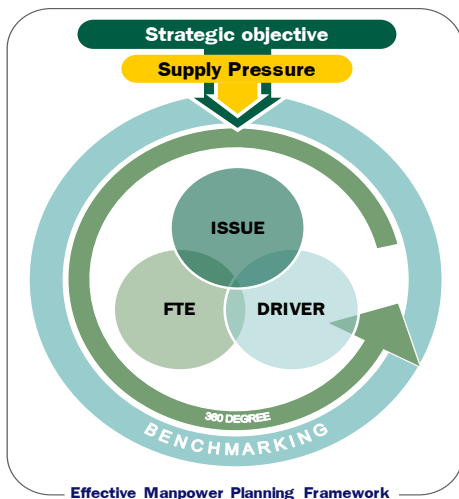
### ๓.๒ แนวคิดในการวิเคราะห์อุปสงค์กำลังคน (Demand Analysis)

เพื่อกำหนดกรอบอัตรากำลังให้สอดคล้องกับภาระงาน จำเป็นต้องสร้างกระบวนการรวบรวมข้อมูลที่สะท้อนภาระงานจริงของหน่วยงาน แบบ ๓๖๐ องศา โดยแบ่งออกเป็น ๓ มิติเชิงเวลาคือ มิติข้อมูลในอดีต มิติข้อมูลในปัจจุบัน และมิติข้อมูลในอนาคต ดังตาราง (ตารางการวิเคราะห์นำมาจากเอกสารประกอบการบรรยายเรื่องการบริหารกำลังคนภาครัฐ โครงการศึกษาวิจัยการปรับปรุงระบบตำแหน่งและค่าตอบแทนของข้าราชการส่วนท้องถิ่น ระยะที่ ๒ สำนักงานคณะกรรมการมาตรฐานการบริหารงานบุคคลส่วนท้องถิ่น (ก.ถ.))



จากไดอะแกรมที่แสดงเบื้องต้นสะท้อนให้เห็นว่าการวิเคราะห์ความต้องการอัตรากำลังขององค์การบริหารส่วนตำบลกระแซง ไม่อาจขึ้นอยู่กับกระบวนการใดกระบวนการหนึ่งอย่างตายตัวได้ ต้องอาศัยการผสมผสานและความสอดคล้องสม่ำเสมอ (Consistency) ของหลายมิติที่ยืนยันตรงกัน เช่นเดียวกับ American Academy of Political and Social Science ที่ได้ให้ความเห็นว่า “การจัดสรรอัตรากำลังนั้นควรคำนึงถึงปัจจัยและกระบวนการต่างๆ มากกว่าหนึ่งตัวในการพิจารณา”

จากมติการพิจารณาอัตรากำลังด้านบนนั้นสามารถนำมาสร้าง “กรอบแนวความคิดการวิเคราะห์อัตรากำลัง (Effective Manpower Planning Framework)” ได้ดังนี้



องค์ประกอบที่นำมาใช้		
มุมมองอดีต	มุมมองปัจจุบัน	มุมมองไปสู่นาคต
Backward-looking	Spot-looking	Forward-looking
<ul style="list-style-type: none"> <li>FTE (Full Time Equivalent)</li> </ul>	<ul style="list-style-type: none"> <li>Supply pressure</li> <li>360 degree+Issue</li> <li>Benchmarking</li> </ul>	<ul style="list-style-type: none"> <li>Strategic Objective</li> <li>Driver</li> </ul>

“Any study of manpower allocation must take many factors into consideration”

American Academy of Political and Social Science

การพิจารณาอัตรากำลังด้วยการใช้เพียงวิธีการเดียว อาจเกิดความคลาดเคลื่อนขึ้นได้ จึงควรพิจารณาผ่านวิธีการที่หลากหลายและยึดโยงกันเพื่อให้ผลลัพธ์มีความน่าเชื่อถือยิ่งขึ้น

เมื่อนำกรอบแนวความคิดการวิเคราะห์อัตรากำลัง (Effective Manpower Planning Framework) มาพิจารณาอัตรากำลังของหน่วยงานโดยเปรียบเสมือนกระจก ๖ ด้าน สะท้อนและตรวจสอบความเหมาะสมของอัตรากำลัง ในองค์การบริหารส่วนตำบลกระแซง ที่มีอยู่ดังนี้

**กระจกด้านที่ ๑ Strategic objective:** เพื่อให้การดำเนินการขององค์การบริหารส่วนตำบลกระแซง บรรลุผลตามพันธกิจที่ตั้งไว้ จำเป็นต้องจัดสรรอัตรากำลัง ให้เหมาะสมกับเป้าหมายการดำเนินการ โดยจะเป็นการพิจารณาว่างานในปัจจุบันที่ดำเนินการอยู่นั้นครบถ้วนและตรงตามภารกิจหรือไม่อย่างไร หากงานที่ทำอยู่ในปัจจุบันไม่ตรงกับภารกิจในอนาคต ก็ต้องมีการวางแผนกรอบอัตรากำลังให้ปรับเปลี่ยนไปตามทิศทางในอนาคต รวมถึงหากงานในปัจจุบันบางส่วนไม่ต้องดำเนินการแล้ว อาจทำให้การจัดสรรกำลังคนของบางส่วนราชการเปลี่ยนแปลงไป ทั้งนี้เพื่อให้เกิดการเตรียมความพร้อมในเรื่องกำลังคนให้รองรับสถานการณ์ในอนาคต

การวางแผนอัตรากำลังคนในด้านนี้ องค์การบริหารส่วนตำบลกระแซง จะพิจารณาคุณวุฒิ การศึกษา ทักษะ และประสบการณ์ ในการบรรจุบุคลากรเป็นสำคัญ เช่น ผู้มีความรู้ความสามารถด้านการรักษาพยาบาล มีคุณวุฒิการศึกษา ด้านการพยาบาล พยาบาลศาสตร์ สาธารณสุข ทันตสาธารณสุข ฯลฯ จะบรรจุให้ดำรงตำแหน่ง ในส่วนของกองสาธารณสุขและสิ่งแวดล้อม เพื่อแก้ไขปัญหา และบริการสาธารณสุขให้กับประชาชนในพื้นที่ได้อย่างทั่วถึง เป็นต้น

**กระจกด้านที่ ๒ Supply pressure:** เป็นการนำประเด็นค่าใช้จ่ายเจ้าหน้าที่เข้ามาร่วมในการพิจารณา เพื่อการจัดการทรัพยากรบุคคลมีอยู่อย่างมีประสิทธิภาพสูงสุด โดยในส่วนนี้จะคำนึงการจัดสรรประเภทของพนักงานส่วนตำบล ลูกจ้างประจำ และพนักงานจ้าง โดยในหลักการแล้วการจัดประเภทลักษณะงานผิดจะมีผลกระทบต่อประสิทธิภาพและต้นทุนในการทำงานขององค์การบริหารส่วนตำบลกระแซง ดังนั้นในการกำหนดอัตรากำลังจะต้องมีการพิจารณาว่าตำแหน่งที่กำหนดในปัจจุบันมีความเหมาะสมหรือไม่ หรือควรเปลี่ยนลักษณะการกำหนดตำแหน่ง เพื่อให้การทำงานเป็นไปอย่างมีประสิทธิภาพมากขึ้น

การวางแผนอัตรากำลังในด้านนี้ องค์การบริหารส่วนตำบลกระแซง ได้กำหนดอัตรากำลังในแต่ละส่วนราชการประกอบด้วย หัวหน้าส่วนราชการ ๑ อัตรา ตำแหน่งระดับผู้อำนวยการกอง มีหน้าที่บังคับบัญชาบุคลากรในส่วนราชการนั้น ๆ ทุกตำแหน่ง ตำแหน่งรองลงมา จะเป็น ตำแหน่งแต่ละงาน ซึ่ง กำหนดเป็นสายงานวิชาการ ผู้มีคุณวุฒิตะดับปริญญาตรี ตำแหน่งสายงานทั่วไป ผู้มีคุณวุฒิต่ำกว่าปริญญาตรี ลูกจ้างประจำ พนักงานจ้างตามภารกิจ และพนักงานจ้างทั่วไป ตามลำดับ การกำหนดในลำดับชั้นเพื่อสะดวกในการบังคับบัญชาและมีผู้รับผิดชอบสายงานนั้น ๆ เป็นผู้มีความรู้ประสบการณ์ ที่แต่ละตำแหน่งควรมีเป็นสำคัญ

องค์การบริหารส่วนตำบลกระแซง นำผลวิเคราะห์การกำหนดอัตรากำลัง มาคำนวณภาระค่าใช้จ่าย ซึ่งประกอบด้วย

๙.๑ เงินเดือน

๙.๒ เงินประจำตำแหน่ง

๙.๓ เงินค่าตอบแทนที่จ่ายนอกเหนือจากเงินเดือน

๙.๔ เงินเพิ่มอื่น ๆ ที่จ่ายควบกับเงินเดือน เช่น

- เงินเพิ่มพิเศษสำหรับการสู้รบ (พ.ส.ร.)



- เงินประจำตำแหน่งนิติกร (พ.ต.ก.)
- เงินเพิ่มสำหรับตำแหน่งที่มีเหตุพิเศษของผู้ปฏิบัติงาน ด้านการสาธารณสุข(พ.ต.ส.)
- เงินวิทยฐานะ

โดยนำเงินเหล่านี้ของบุคลากรในสังกัด องค์การบริหารส่วนตำบลกระแซง มาคำนวณเป็นภาระค่าใช้จ่ายทั้งตำแหน่งที่มีคนครองและตำแหน่งว่าง ตลอดระยะเวลา ๓ ปี ของแผนอัตรากำลัง โดยใช้หลักวิธีการคำนวณดังนี้

๑. ตำแหน่งประเภททั่วไปและวิชาการ มีผู้ครองตำแหน่ง ใช้อัตราเงินเดือนของผู้ครองตำแหน่งคูณ ๑๒ เดือน ส่วนตำแหน่งว่าง ใช้หลักการคำนวณโดยประมาณการเงินเดือนขั้นต่ำของตำแหน่งในระดับแรกบรรจุกับอัตราเงินเดือนขั้นสูงเหนือขึ้นไปหนึ่งระดับ รวมกันหารสองคูณ ๑๒ เดือน ส่วนการประเมินการค่าใช้จ่ายเพิ่มขึ้นให้ใช้อัตราเงินเดือนที่เพิ่ม ๑ ขั้น

รายการ	รวม	เงินเดือน (๑)	เงิน ตำแหน่ง (๒)	เงิน ตอบ แทน อื่น (๓)	เงินเพิ่มขึ้น (ปีละ ๑ ขั้น)			ค่าใช้จ่ายรวม		
					๒๕๖๗	๒๕๖๘	๒๕๖๙	๒๕๖๗	๒๕๖๘	๒๕๖๙
วิชาการ มีคน ครอง	๑เดือน	๓๐,๒๒๐	-	-	๑,๑๒๐	๑,๑๑๐	๑,๑๑๐	-	-	-
	๑๒เดือน	๓๖๒,๖๔๐	-	-	๑๓,๔๔๐	๑๓,๓๒๐	๑๓,๓๒๐	-	-	-
	รวมทั้งปี	๓๖๒,๖๔๐			๑๓,๔๔๐	๑๓,๓๒๐	๑๓,๓๒๐	๓๗๖,๐๘๐	๓๘๙,๔๐๐	๔๐๒,๗๒๐
รายการ	รวม	เงินเดือน (๑)	เงิน ตำแหน่ง (๒)	เงิน ตอบ แทน อื่น (๓)	เงินเพิ่มขึ้น (ผลต่าง) (๑ ขั้นต่ำสุด+๑ ขั้นสูงสุด)/๒			ค่าใช้จ่ายรวม		
					๒๕๖๗	๒๕๖๘	๒๕๖๙	๒๕๖๗	๒๕๖๘	๒๕๖๙
วิชาการ (ว่าง)	ขั้นต่ำสุด	๙,๗๔๐	-	-	$๑๐,๒๕๐ - ๙,๗๔๐ = ๕๑๐$			-	-	-
	ขั้นสูงสุด	๔๙,๔๘๐			$๔๙,๔๘๐ - ๔๗,๙๙๐ = ๑๔๙๐$			-	-	-
	ค่ากลาง	๒๙,๖๑๐			$(๕๑๐ + ๑๔๙๐) / ๒ = ๑๐๐๐$			-	-	-
	๑๒ เดือน	๓๕๕,๓๒๐	-	-	$๑,๐๐๐ \times ๑๒ = ๑๒,๐๐๐$			-	-	-
	รวมทั้งปี	๓๕๕,๓๒๐			๑๒,๐๐๐	๑๒,๐๐๐	๑๒,๐๐๐	๓๖๗,๓๒๐	๓๗๙,๓๒๐	๓๙๑,๓๒๐

๒. ตำแหน่งประเภทอำนวยการและบริหารท้องถิ่น มีผู้ครองตำแหน่ง ใช้อัตราเงินเดือนของผู้ครองตำแหน่งคุณ ๑๒ เดือน ส่วนตำแหน่งว่าง ใช้หลักการคำนวณโดยประมาณการเงินเดือนขั้นต่ำและขั้นสูงของระดับตำแหน่งนั้น รวมกันหารสองคุณ ๑๒ เดือน สำหรับตำแหน่งอำนวยการและบริหารท้องถิ่นเป็นกลุ่มที่ได้รับเงินประจำตำแหน่งและเงินอื่น จะคำนวณเป็นค่าใช้จ่ายด้วย โดยนำเงินดังกล่าวคุณ ๑๒ เดือน ส่วนการประเมินการค่าใช้จ่ายเพิ่มขึ้นให้ใช้อัตราเงินเดือนที่เพิ่ม ๑ ขั้น

รายการ	รวม	เงินเดือน (๑)	เงิน ตำแหน่ง (๒)	เงินตอบ แทนอื่น (๓)	เงินเพิ่มขึ้น (ปีละ ๑ ขั้น)			ค่าใช้จ่ายรวม		
					๒๕๖๗	๒๕๖๘	๒๕๖๙	๒๕๖๗	๒๕๖๘	๒๕๖๙
ปลัด กลาง (มีเงิน ตำแหน่ง)	ต่อ เดือน	๔๓,๓๐๐	๗,๐๐๐	๗,๐๐๐	๑,๖๓๐	๑,๖๓๐	๑,๖๔๐	-	-	-
	๑๒ เดือน	๕๑๙,๖๐๐	๘๔,๐๐๐	๘๔,๐๐๐	๑๙,๕๖๐	๑๙,๕๖๐	๑๙,๖๘๐	-	-	-
	รวมทั้ง ปี	๖๘๗,๖๐๐			๑๙,๕๖๐	๑๙,๕๖๐	๑๙,๖๘๐	๗๐๗,๑๖๐	๗๒๖,๗๒๐	๗๔๖,๔๐๐
รายการ	รวม	เงินเดือน (๑)	เงิน ตำแหน่ง (๒)	เงินตอบ แทนอื่น (๓)	เงินเพิ่มขึ้น (ผลต่าง) (๑ ขั้นต่ำสุด+๑ ขั้นสูงสุด)/๒			ค่าใช้จ่ายรวม		
ปลัด กลาง (ว่าง)	ขั้น ต่ำสุด	๒๒,๗๐๐	๗,๐๐๐	๗,๐๐๐	๒๓,๘๓๐-๒๒,๗๐๐=๑,๑๓๐ ๖๘,๖๔๐-๖๖,๔๙๐=๒,๑๕๐ (๑,๑๓๐+๒,๑๕๐)/๒ = ๑,๖๔๐			-	-	-
	ขั้น สูงสุด	๖๘,๖๔๐						-	-	-
	ค่ากลาง	๔๕๖๗๐						-	-	-
	๑๒ เดือน	๕๔๘,๐๔๐	๘๔,๐๐๐	๘๔,๐๐๐	๑,๖๔๐ X ๑๒ = ๑๙,๖๘๐			-	-	-
	รวมทั้ง ปี	๗๑๖,๐๔๐			๑๙,๖๘๐	๑๙,๖๘๐	๑๙,๖๘๐	๗๓๕,๗๒๐	๗๕๕,๔๐๐	๗๗๕,๐๘๐

๓. ตำแหน่งข้าราชการครู พนักงานครู หรือบุคลากรทางการศึกษาคำนวณเฉพาะกลุ่มที่องค์กรปกครองส่วนท้องถิ่น ใช้งบประมาณขององค์กรปกครองส่วนท้องถิ่นเอง ใช้อัตราเงินเดือนของผู้ครองตำแหน่งคุณ ๑๒ เดือน ส่วนตำแหน่งว่าง ใช้หลักการคำนวณโดยประมาณการเงินเดือนขั้นต่ำของ คศ.๑ และขั้นสูงของ คศ.๒ รวมกันหารสองคุณ ๑๒ เดือน (ผู้บริหารสถานศึกษา ใช้ ขั้นต่ำ คศ.๒ และ ขั้นสูง คศ.๓ รวมกันหารสองคุณ ๑๒) ส่วนประมาณการค่าใช้จ่ายที่เพิ่มขึ้น ใช้อัตราร้อยละ ๖ ของเงินเดือน

๔. ตำแหน่งลูกจ้างประจำ ใช้อัตราค่าจ้างในแต่ละกลุ่มในการคำนวณ กลุ่ม ๑ - ๓ โดยใช้หลักการเดียวกันกับสายวิชาการและสายทั่วไป

๕. ตำแหน่งพนักงานจ้างตามภารกิจใช้หลักการคิดจากวุฒิที่ใช้ในการแต่งตั้งเป็นหลัก

ในการคำนวณ ส่วนประมาณการค่าใช้จ่ายที่เพิ่มขึ้นใช้อัตราร้อยละ ๔ ของค่าตอบแทน

รายการ	รวม	เงินเดือน (๑)	เงิน ตำแหน่ง (๒)	เงินตอบแทน อื่น (๓)	เงินเพิ่มขึ้น (คูณ ๔ % ปัดฐาน ๑๐)			ค่าใช้จ่ายรวม		
					๒๕๖๗	๒๕๖๘	๒๕๖๙	๒๕๖๗	๒๕๖๘	๒๕๖๙
ผช....	๑เดือน	๑๕,๐๐๐	-	-	๖๐๐	๖๓๐	๖๕๐	-	-	-
	๑๒เดือน	๑๘๐,๐๐๐	-	-	๗,๒๐๐	๗,๕๖๐	๗,๘๐๐	-	-	-
	รวมทั้งปี	๑๘๐,๐๐๐			๗๒๐๐	๗๕๖๐	๗๘๐๐	๑๘๗,๒๐๐	๑๙๗,๗๖๐	๒๐๒,๕๖๐
รายการ	รวม	เงินเดือน (๑)	เงิน ตำแหน่ง (๒)	เงินตอบแทน อื่น (๓)	เงินเพิ่มขึ้น (คูณ ๔ % ปัดฐาน ๑๐)			ค่าใช้จ่ายรวม		
					๒๕๖๗	๒๕๖๘	๒๕๖๙	๒๕๖๗	๒๕๖๘	๒๕๖๙
ผช.... (ปวส.)	๑เดือน	๑๑,๕๐๐	-	-	๔๖๐	๔๘๐	๕๐๐	-	-	-
	๑๒เดือน	๑๓๘,๐๐๐	-	-	๕,๕๒๐	๕,๗๖๐	๖,๐๐๐	-	-	-
	รวมทั้งปี	๑๓๘,๐๐๐			๕,๕๒๐	๕,๗๖๐	๖,๐๐๐	๑๔๓,๕๒๐	๑๔๙,๒๘๐	๑๕๕,๒๘๐

กรณีพนักงานจ้างทั่วไป(ไม่มีรายการเงินเพิ่มรายปี)

รายการ	รวม	เงินเดือน (๑)	เงิน ตำแหน่ง (๒)	เงินตอบแทน อื่น (๓)	เงินเพิ่มขึ้น			ค่าใช้จ่ายรวม		
					๒๕๖๗	๒๕๖๘	๒๕๖๙	๒๕๖๗	๒๕๖๘	๒๕๖๙
พนักงาน จ้างทั่วไป	๑เดือน	๙,๐๐๐	-	-	-	-	-	-	-	-
	๑๒เดือน	๑๐๘,๐๐๐	-	-	-	-	-	-	-	-
	รวมทั้งปี	๑๐๘,๐๐๐			-	-	-	๑๐๘,๐๐๐	๑๐๘,๐๐๐	๑๐๘,๐๐๐

กรณีพนักงานจ้างตามภารกิจที่ได้รับเงินจัดสรร และองค์การบริหารส่วนตำบล  
กระแซง จ่ายส่วนที่เกินจากเงินจัดสรร เช่น พนักงานจ้างตามภารกิจประเภท ผู้มีทักษะ ตำแหน่ง ผู้ดูแลเด็ก(ทักษะ)  
โดยกรมส่งเสริมการปกครองส่วนท้องถิ่น จัดสรรค่าตอบแทนให้ ๙,๔๐๐ ค่าครองชีพ ๒,๐๐๐  
ซึ่งส่วนเกินจากกรมจัดสรรให้ เกิดจากการเลื่อนค่าตอบแทนประจำปี องค์การบริหารส่วนตำบลกระแซง  
จะคำนวณเป็นภาระค่าใช้จ่ายประจำปี เช่น นาง ก ตำแหน่ง ผู้ดูแลเด็ก(ทักษะ)ได้รับเงินค่าตอบแทน ๑๔,๘๕๐  
บาท (กรมจ่ายให้ ๙,๔๐๐ ท้องถิ่นจ่าย ๕,๔๕๐ และส่วนที่เพิ่มขึ้นทุกปี)

รายการ	รวม	เงินเดือน (๑)	รัฐจัดสรร	อบต. จ่าย	เงินเพิ่มขึ้น (คูณ ๔ % ปัดฐาน ๑๐)	ค่าใช้จ่ายรวม
--------	-----	------------------	-----------	--------------	--------------------------------------	---------------

					๒๕๖๗	๒๕๖๘	๒๕๖๙	๒๕๖๗	๒๕๖๘	๒๕๖๙
นาง ก ผู้ดูแลเด็ก (ทักษะ)	๑เดือน	๑๔,๘๕๐	๙,๔๐๐	๕,๔๕๐	๖๐๐	๖๒๐	๖๕๐	-	-	-
	๑๒เดือน	-	-	๖๕,๔๐๐	๗,๒๐๐	๗,๔๔๐	๗,๘๐๐	-	-	-
	รวมทั้งปี	๖๕,๔๐๐			๗,๒๐๐	๗,๔๔๐	๗,๘๐๐	๗๒,๖๐๐	๘๐,๐๔๐	๘๗,๘๔๐

๖. กรณีบุคลากรถ่ายโอนได้รับเงินอุดหนุน และ พนักงานครู ได้รับการเงินจัดสรรไม่นำมาคำนวณเป็นภาระค่าใช้จ่ายด้านบุคลากรขององค์การบริหารส่วนตำบลกระแซง แต่ระบุไว้ในแผนอัตรากำลัง เพื่อให้ทราบจำนวนและยอดคนปัจจุบัน

**กระจกด้านที่ ๓ Full Time Equivalent (FTE):** เป็นการนำข้อมูลเวลาที่ใช้ในการปฏิบัติงานตามกระบวนการจริง (Work process) ในอดีต เพื่อวิเคราะห์ปริมาณงานต่อบุคคลจริง อย่างไรก็ตามก่อนที่จะคำนวณ FTE ต้องมีการพิจารณาปริมาณงานดังต่อไปนี้

○ พิจารณางานพนักงานส่วนตำบล ลูกจ้างประจำ และพนักงานจ้าง ในสายงานว่า

- สอดคล้องกับส่วนราชการ / ส่วนงานนี้หรือไม่
- มีภาระงานที่ต้องอาศัยสายงานดังกล่าวหรือไม่
- การมีสายงานนี้ในส่วนราชการ เอื้อต่อการบริหารทรัพยากรบุคคลหรือไม่

○ พิจารณาปรับเปลี่ยนสายงานเมื่อพบว่า

- ลักษณะความเชี่ยวชาญไม่สอดคล้องกับงานหลักขององค์การบริหารส่วนตำบลพระเพลิง
- ไม่มีภาระงาน/ความรับผิดชอบที่ต้องอาศัยสายงานดังกล่าว / หรือทดแทนด้วยสายงานอื่นที่เหมาะสมกว่าได้
- การมีสายงานนี้ในหน่วยงานมิได้ช่วยเอื้อต่อการบริหารทรัพยากรบุคคล

**การคิดปริมาณงานแต่ละส่วนราชการ**

การนำปริมาณงานที่เกิดขึ้นแต่ละส่วนราชการ มาเพื่อวิเคราะห์การกำหนดอัตรา และคำนวณระยะเวลาที่เกิดขึ้น โดยองค์การบริหารส่วนตำบลกระแซง ได้ใช้วิธีคิดจากสูตรการคำนวณหาเวลาปฏิบัติราชการดังนี้

จำนวนวันปฏิบัติราชการ ๑ ปี x ๖ = เวลาปฏิบัติราชการ

**แทนค่า**  $230 \times 6 = 1,380$  หรือ  $82,800$  นาที

**หมายเหตุ**

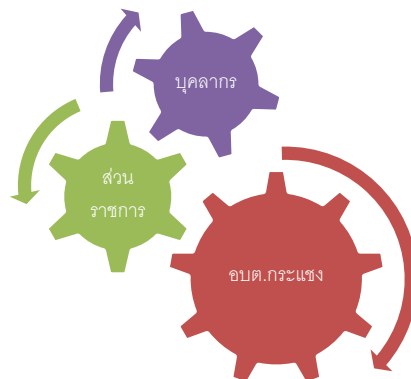
๑. ๒๓๐ คือ จำนวนวัน ใน ๑ ปี ใช้เวลาปฏิบัติงาน ๒๓๐ วันโดยประมาณ
๒. ๖ คือ ใน ๑ วัน ใช้เวลาปฏิบัติงานราชการ เป็นเวลา ๖ ชั่วโมง
๓. ๑,๓๘๐ คือ จำนวน วัน คูณด้วย จำนวน ชั่วโมง / ๑ ปี ทำงาน ๑,๓๘๐ ชั่วโมง
๔. ๘๒,๘๐๐ คือ ใน ๑ ชั่วโมง มี ๖๐ นาที ดังนั้น  $1,380 \times 60$  จะได้ ๘๒,๘๐๐ นาที

**กระจกด้านที่ ๔ Driver:** เป็นการนำผลลัพธ์ที่พึงประสงค์ขององค์การบริหารส่วนตำบล พระเพลิง (ที่ยึดโยงกับตัวชี้วัด (KPIs) และพันธกิจขององค์การบริหารส่วนตำบลกระแซง) มายึดโยงกับจำนวน กรอบกำลังคนที่ต้องใช้ สำหรับการสร้างผลลัพธ์ที่พึงประสงค์ให้ได้ตามเป้าหมาย โดยเน้นที่การปฏิบัติงาน การบริหารราชการ สอดคล้องและตอบโจทย์ภัยกับการประเมินประสิทธิภาพขององค์การบริหารส่วนตำบล พระเพลิง (การตรวจประเมิน LPA)

**กระจกด้านที่ ๕ ๓๖๐° และ Issues:** นำประเด็นการบริหารคน/องค์กรมาพิจารณา อย่างน้อย ใน ๓ ประเด็นดังนี้

- **ประเด็นเรื่องการจัดโครงสร้างองค์กร** เนื่องจากการจัดโครงสร้างส่วนราชการและการ แบ่งงานในแต่ละส่วนราชการนั้น จะมีผลต่อการกำหนดกรอบอัตรากำลังเป็นจำนวนมาก เช่น หากกำหนด โครงสร้างส่วนราชการ หรือ กำหนดฝ่าย มากจะทำให้เกิดตำแหน่งงานขึ้นอีกตามมาไม่ว่าจะเป็นระดับหัวหน้าส่วน ราชการ งานในส่วนราชการ งานธุรการ งานสารบรรณและงานอื่น ซึ่งองค์การบริหารส่วนตำบลกระแซง พิจารณาทบทวนว่าการกำหนดโครงสร้างในปัจจุบันของแต่ละส่วนราชการนั้นมีความเหมาะสมแล้ว โดยปัจจุบัน มี ๖ ส่วนราชการ ได้แก่ สำนักปลัด กองคลัง กองช่าง กองสาธารณสุขและสิ่งแวดล้อม กองการศึกษา ศาสนาและ วัฒนธรรม และหน่วยตรวจสอบภายใน

องค์การบริหารส่วนตำบลกระแซง ตระหนักเสมอว่า การบรรจุแต่งตั้งคนที่มีความรู้ ความสามารถเฉพาะด้าน เชี่ยวชาญเฉพาะ หรือความสามารถตามมาตรฐานกำหนดตำแหน่ง ในแต่ละส่วนราชการ ล้วนเป็นเครื่องจักรสำคัญ ที่สามารถผลักดันให้ การทำงานสำเร็จในระดับตัวบุคคล เป็นตัวขับเคลื่อนให้ส่วน ราชการ และหน่วยงานบรรลุเป้าหมาย ได้

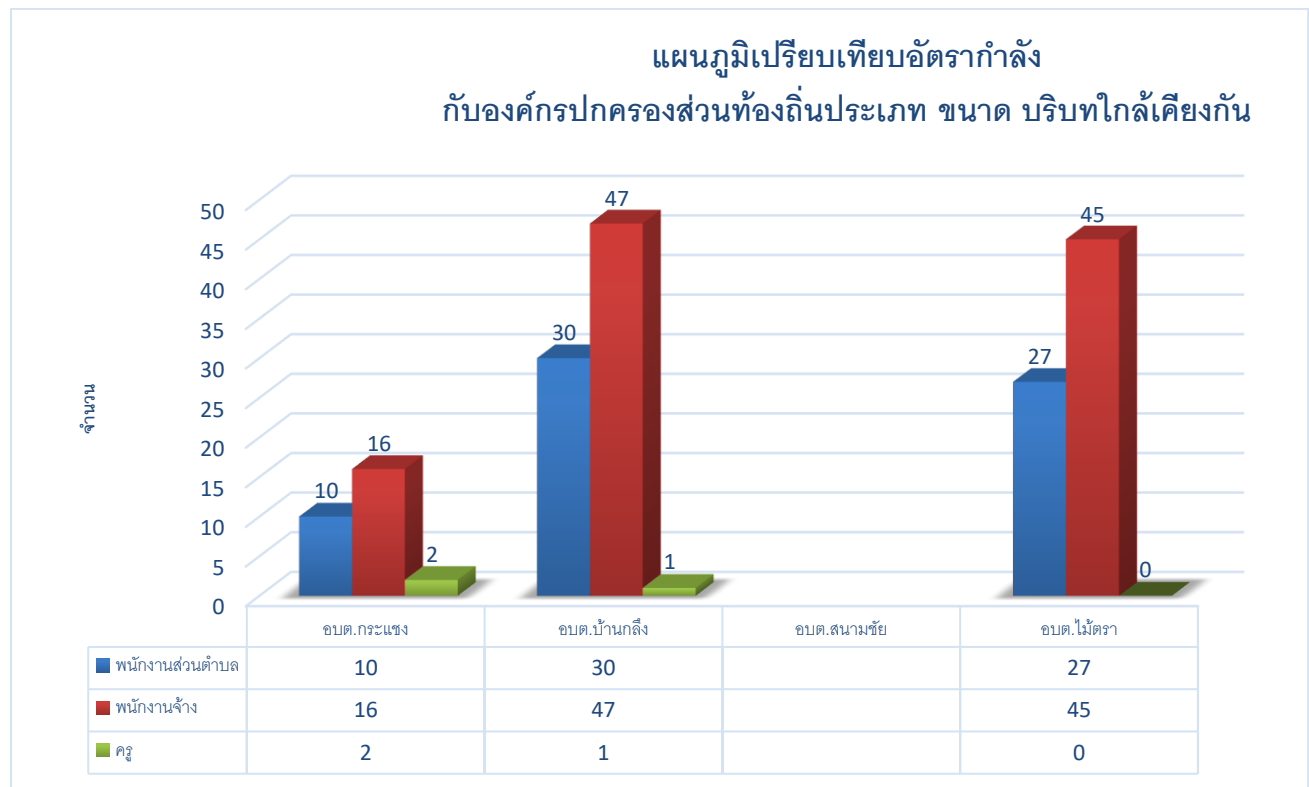


- **ประเด็นเรื่องการเกษียณอายุราชการ** เนื่องจากองค์การบริหารส่วนตำบลกระแซง เป็นองค์กรที่มีข้าราชการสูงอายุจำนวนหนึ่ง ดังนั้นจึงต้องมีการพิจารณาถึงการเตรียมการเรื่องกรอบอัตรากำลังที่ จะรองรับการเกษียณอายุของข้าราชการ ทั้งนี้ไม่จำเป็นที่จะเป็นการถ่ายทอดองค์ความรู้ การปรับตำแหน่งอัตรากำลังที่ เหมาะสมขึ้นทดแทนตำแหน่งที่จะเกษียณอายุออกไป เพื่อให้สามารถมีบุคลากรปฏิบัติงานต่อเนื่อง และสามารถ คาดการณ์ วางแผนกำหนดเพื่อรองรับสถานการณ์ในอนาคตข้างหน้าเกี่ยวกับกำลังคนได้

- **มุมมองของผู้มีส่วนเกี่ยวข้องเข้ามาประกอบการพิจารณา** โดยเป็นข้อมูลที่ได้มาจาก แบบสอบถามหรือการสัมภาษณ์ ผู้บริหาร หรือ หัวหน้าส่วนราชการ ซึ่งประกอบด้วย นายองค์การบริหารส่วน

ตำบลกระแซง รองนายกองค์การบริหารส่วนตำบลกระแซง ปลัดองค์การบริหารส่วนตำบลกระแซง และหัวหน้าส่วนราชการ ทั้ง ๓ ส่วนราชการ การสอบถาม หรือการสัมภาษณ์ ผู้บริหารหรือหัวหน้าส่วนราชการขององค์การบริหารส่วนตำบลกระแซง เป็นการวางแผนและเตรียมการในมุมมองของผู้บริหารและผู้ปฏิบัติงาน เพื่อปรับปรุงและกำหนดทิศทางให้สอดคล้องในทิศทางเดียวกัน ระหว่างผู้บริหารและผู้ปฏิบัติงาน

**กระจกด้านที่ ๒ Benchmarking:** เปรียบเทียบสัดส่วนอัตรากำลังกับองค์การบริหารส่วนตำบลขนาดเดียวกัน ประเภทเดียวกัน พื้นที่ รายได้ใกล้เคียงกัน ซึ่งได้แก่ องค์การบริหารส่วนตำบลบ้านกลิ้ง องค์การบริหารส่วนตำบลสนามชัย และองค์การบริหารส่วนตำบลไม้ตรา ซึ่งองค์การบริหารส่วนตำบลทั้งสามแห่งเป็นหน่วยงานที่อยู่ในเขตพื้นที่ติดต่อกัน จำนวนหมู่บ้านประชาชน ภูมิประเทศ บริบท ในลักษณะเดียวกัน จึงคาดการณ์ได้ว่า การเปรียบเทียบอัตรากำลังจะได้ประโยชน์และใกล้เคียงสูงสุด



จากแผนภูมิการเปรียบเทียบอัตรากำลังขององค์การบริหารส่วนตำบลกระแซง องค์การบริหารส่วนตำบลบ้านกลิ้ง องค์การบริหารส่วนตำบลสนามชัย และ องค์การบริหารส่วนตำบลไม้ตรา เป็นองค์การบริหารส่วนตำบลที่มี ประชากร ขนาดใกล้เคียงกัน บริบท ลักษณะภูมิประเทศใกล้เคียงกัน และเขตพื้นที่ติดต่อกัน จะพบว่า การกำหนดอัตรากำลังขององค์การบริหารส่วนตำบลทั้งสองแห่ง มีอัตรากำลังไม่แตกต่างกัน ดังนั้นในเรื่องของการกำหนดตำแหน่งเมื่อเปรียบเทียบกับทั้งสอง หน่วยงานแล้ว การจัดทำแผนอัตรากำลัง ๓ ปี ประจำปีงบประมาณ ๒๕๖๗ - ๒๕๖๙ ขององค์การบริหารส่วนตำบลกระแซง ปริมาณคนที่ใกล้เคียงกัน ปัจจุบันสามารถที่จะปฏิบัติงานได้อย่างมีประสิทธิภาพได้ ส่วนตำแหน่งที่ยังว่างไม่มีคนครอง องค์การบริหารส่วนตำบลกระแซง ขอใช้บัญชีจากการสอบของกรมส่งเสริมการปกครองท้องถิ่น และคาดการณ์ว่า ในปีงบประมาณ ๒๕๖๗ -

๒๕๖๙ ตามกรอบอัตรากำลัง ๓ ปี จะได้พนักงานส่วนตำบลจากการสอบ และทำให้พนักงานส่วนตำบล เพิ่มขึ้น สามารถปฏิบัติงานได้อย่างมีประสิทธิภาพมากยิ่งขึ้น

### ๓.๓ ความสำคัญของการกำหนดกรอบอัตรากำลังคน

การวางแผนกำลังคนและการกำหนดกรอบอัตรากำลังคนมีความสำคัญ เป็นประโยชน์ต่อองค์การบริหารส่วนตำบลและส่งผลกระทบต่อความสำเร็จหรือความล้มเหลวของ องค์การบริหารส่วนตำบล การกำหนดอัตรากำลังคนอย่างเป็นระบบและต่อเนื่องจะช่วยให้องค์การบริหารส่วนตำบลกระแฉง สามารถปรับตัวให้เข้ากับสภาพแวดล้อมที่มีการเปลี่ยนแปลงอย่างรวดเร็วได้อย่างทันท่วงทีทำให้การจัดหา การใช้และการพัฒนาทรัพยากรบุคคลเป็นไปอย่างมีประสิทธิภาพ ดังนั้นการกำหนดกรอบอัตรากำลังคนจึงมีความสำคัญและเป็นประโยชน์โดยสรุปได้ ดังนี้

๓.๓.๑ ทำให้องค์การบริหารส่วนตำบลกระแฉง สามารถพยากรณ์สิ่งที่อาจจะเกิดขึ้นในอนาคต จากการเปลี่ยนแปลงทางด้านเศรษฐกิจ การเมือง กฎหมาย และเทคโนโลยีทำให้องค์การบริหารส่วนตำบลกระแฉงสามารถวางแผนกำลังคนและเตรียมการรองรับกับเหตุการณ์ดังกล่าวไว้ล่วงหน้า (Early Warning) ซึ่งจะช่วยให้ปัญหาที่องค์การบริหารส่วนตำบลกระแฉง จะเผชิญในอนาคตเกี่ยวกับทรัพยากรบุคคลลดความรุนแรงลงได้

๓.๓.๒ ทำให้ทราบข้อมูลพื้นฐานทั้งด้านอุปสงค์และอุปทานของทรัพยากรบุคคลที่มีอยู่ในปัจจุบันและในอนาคต องค์การบริหารส่วนตำบลกระแฉง จึงสามารถวางแผนล่วงหน้าเกี่ยวกับการใช้ทรัพยากรบุคคลให้สอดคล้องกับสภาวะแวดล้อมต่างๆ ที่มีการเปลี่ยนแปลงไป

๓.๓.๓ การกำหนดกรอบอัตรากำลังคนจะเป็นกิจกรรมเชื่อมโยงระหว่างการจัดการทรัพยากรบุคคลและการวางแผนเชิงกลยุทธ์ขององค์การบริหารส่วนตำบลกระแฉง ให้สอดคล้องกันทำให้การดำเนินการขององค์การบริหารส่วนตำบลกระแฉง เป็นไปอย่างมีประสิทธิภาพนำไปสู่เป้าหมายที่ต้องการ

๓.๓.๔ ช่วยลดปัญหาด้านต่างๆ เกี่ยวกับการบริหารกำลังคน เช่น ปัญหาโครงสร้างอายุกำลังคน ปัญหาคนไม่พอกับงานตามภารกิจใหม่ เป็นต้น ซึ่งปัญหาบางอย่างแม้ว่าจะไม่อาจแก้ไขให้หมดสิ้นไปได้ด้วยการวางแผนกำลังคนแต่การที่หน่วยงานได้มีการวางแผนกำลังคนไว้ล่วงหน้าก็จะช่วยลดความรุนแรงของปัญหานั้นลงได้

๓.๓.๕ ช่วยให้องค์การบริหารส่วนตำบลกระแฉง สามารถที่จะจัดจำนวน ประเภท และระดับทักษะของกำลังคนให้เหมาะสมกับงานในระยะเวลาที่เหมาะสม ทำให้กำลังคนสามารถปฏิบัติงานได้อย่างมีประสิทธิภาพ ส่งผลให้ทั้งกำลังคนและองค์การบริหารส่วนตำบลกระแฉง บรรลุวัตถุประสงค์ที่กำหนดไว้อันจะส่งผลให้เกิดประโยชน์สูงสุดขององค์การบริหารส่วนตำบลกระแฉง โดยรวม

๓.๓.๖ การกำหนดกรอบอัตรากำลังคนจะทำให้การลงทุนในทรัพยากรบุคคลขององค์การบริหารส่วนตำบลกระแฉง เกิดประโยชน์สูงสุดและไม่เกิดความสูญเปล่าอันเนื่องมาจากการลงทุนผลิตและพัฒนาทรัพยากรบุคคลของหน่วยงานไม่ตรงกับความต้องการ

๓.๓.๗ ช่วยทำให้เกิดการจ้างงานที่เท่าเทียมกันอย่างมีประสิทธิภาพ (Equal Employment Opportunity : EEO) เนื่องจากการกำหนดกรอบอัตรากำลังจะนำไปสู่การวางแผนกำลังคนที่มีประสิทธิภาพ อันจะส่งผลให้การจัดการทรัพยากรบุคคลบรรลุผลสำเร็จ โดยเริ่มตั้งแต่กิจกรรมการสรรหา การ

คัดเลือก การบรรจุแต่งตั้ง การพัฒนาและฝึกอบรม การประเมินผลการปฏิบัติงาน การวางแผนความก้าวหน้าในสายอาชีพ การวางแผนสืบทอดตำแหน่ง การจ่ายค่าตอบแทน เป็นต้น

### ๓.๔ กระบวนการจัดทำแผนอัตรากำลัง ๓ ปี ประจำปีงบประมาณ ๒๕๖๗ - ๒๕๖๙

๓.๔.๑ แต่งตั้งคณะทำงานจัดทำแผนอัตรากำลัง ๓ ปี

๓.๔.๒ ประชุมคณะทำงานจัดทำแผนอัตรากำลัง ๓ ปี

๓.๔.๒.๑ ทบทวนวิสัยทัศน์ พันธกิจและยุทธศาสตร์ขององค์การบริหารส่วน

ตำบลกระแซง

๓.๔.๒.๒ ทบทวนข้อมูลพื้นฐานขององค์การบริหารส่วนตำบลกระแซง เช่น

กฎระเบียบ การแบ่งส่วนราชการภายใน และกรอบอัตรากำลังในแต่ละหน่วยงาน ภารกิจงาน ฯลฯ เป็นต้น

๓.๔.๒.๓ วิเคราะห์อัตรากำลังในปัจจุบัน (Supply Analysis)

๓.๔.๓ เพื่อจัดทำร่างแผนอัตรากำลัง ๓ ปีขององค์การบริหารส่วนตำบลกระแซง และส่งคณะทำงานเพื่อปรับแต่งร่างแผนอัตรากำลัง

๓.๔.๔ องค์การบริหารส่วนตำบลกระแซง ขอความเห็นชอบร่างแผนอัตรากำลัง ๓ ปี ต่อคณะกรรมการพนักงานส่วนตำบลจังหวัดพระนครศรีอยุธยา

๓.๔.๕ องค์การบริหารส่วนตำบลกระแซง ประกาศใช้แผนอัตรากำลัง ๓ ปี ประจำปีงบประมาณ ๒๕๖๗ - ๒๕๖๙

๓.๔.๖ องค์การบริหารส่วนตำบลกระแซง จัดส่งแผนอัตรากำลังที่ประกาศใช้แล้ว ให้อำเภอ และจังหวัด และส่วนราชการในสังกัด

### ตารางกระบวนการ ขั้นตอนการทำแผนอัตรากำลัง ๓ ปี องค์การบริหารส่วนตำบลกระแซง

วัน เดือน ปี	รายการที่ดำเนินการ	หมายเหตุ
มิถุนายน ๒๕๖๖	- จัดทำหนังสือขอความอนุเคราะห์ข้อมูลอัตรากำลัง อปท. ที่มีขนาด ประเภท รายได้เดียวกัน - แต่งตั้งคณะกรรมการจัดทำแผนอัตรากำลัง ประชุมคณะกรรมการ	ทบทวนวิสัยทัศน์ พันธกิจ ยุทธศาสตร์ ภารกิจงาน อัตรากำลังที่มีอยู่ และพิจารณาปริมาณงานที่เกิดขึ้น เหตุผลความสำคัญของการกำหนดตำแหน่งเพิ่ม
กรกฎาคม- สิงหาคม ๒๕๖๖	ส่งร่างแผนอัตรากำลัง ขอความเห็นชอบ ก.อบต.จังหวัดและ ก.อบต.ประชุมพิจารณา	เสนอ ก.อบต.จังหวัดพระนครศรีอยุธยา
กันยายน ๒๕๖๖	ก.อบต.จังหวัด แจ้งมติให้ อปท.ทราบ	ประกาศใช้แผนอัตรากำลัง มีผล ๑ ต.ค.๖๖
๑ ตุลาคม ๒๕๖๖	แผนอัตรากำลัง ๓ ปี มีผลบังคับใช้	อบต.กระแซง ใช้แผนอัตรากำลัง ๓ ปี ประจำปี ๒๕๖๗ -๒๕๖๙



## ๔. สภาพปัญหาความต้องการของประชาชนในเขตพื้นที่

จากการสำรวจและวิเคราะห์สภาพปัญหาภายในเขตพื้นที่องค์การบริหารส่วนตำบลกระแซง พบ ปัญหาและความต้องการของประชาชนตามแผนพัฒนาท้องถิ่น ๔ ปี ประจำปี ๒๕๖๗ - ๒๕๖๙ แบ่งออกเป็นด้านต่าง ๆ เพื่อสะดวกในการดำเนินการแก้ไขให้ตรง กับความต้องการประชาชนอย่างแท้จริง เช่น

### ๔.๑ ด้านโครงสร้างพื้นฐาน

- การก่อสร้างและปรับปรุงถนนที่ชำรุดเสียหาย เนื่องจากรถบรรทุกเกินน้ำหนัก และ ภัยธรรมชาติ

- ปัญหาการบริหารจัดการน้ำ เนื่องจากในฤดูน้ำหลากจะเกิดปัญหาน้ำท่วมบ้านเรือน และพื้นที่การเกษตรเสมอ

- ไฟฟ้าสาธารณะยังไม่เพียงพอ สำหรับจุดที่มีความจำเป็นต้องติดตั้ง

### ๔.๒ ด้านเศรษฐกิจ

- ประชาชนว่างงาน และมีรายได้ไม่เพียงพอต่อการใช้จ่าย

- การขาดเงินทุน และอุปกรณ์ในการประกอบอาชีพ

- ประชาชนขาดความรู้เพื่อไปพัฒนาอาชีพเพิ่มเติม

### ๔.๓ ด้านสังคม

- การเสริมสร้างคุณธรรมและจริยธรรม

- การส่งเสริมให้เด็กรู้จักใช้เวลาว่างให้เกิดประโยชน์

- การจัดหาสถานที่ รวมถึงวัสดุอุปกรณ์ในการออกกำลังกายในชุมชนมีไม่เพียงพอ

- การดูแล และการให้ความช่วยเหลือผู้ด้อยโอกาส คนชรา ผู้พิการ ผู้ป่วยเอดส์

- การส่งเสริมและสนับสนุนการรวมกลุ่มของประชาชน และส่งเสริมการมีส่วนร่วม ใน การพัฒนาชุมชนของประชาชนรวมทั้งการพัฒนาศักยภาพของผู้นำชุมชน

- ปัญหายาเสพติด

- การติดตั้งสัญญาณไฟเตือนและเครื่องหมายจราจรยังไม่ทั่วถึง

- การติดตั้งป้ายบอกทาง ป้ายชื่อชุมชน ป้ายชื่อซอย

### ๔.๔ ด้านการเมืองการบริหาร

- ประชาชนขาดความสนใจ ในเรื่องการมีส่วนร่วมในการบริหารงานขององค์กรปกครองส่วนท้องถิ่น

- การรับทราบข้อมูลข่าวสารของทางราชการ

- พนักงานส่วนตำบล และพนักงานจ้าง ต้องปรับปรุงกระบวนการทำงาน ให้ ตอบสนองความต้องการของประชาชนได้อย่างรวดเร็ว

- การปรับปรุงและพัฒนารายได้ขององค์การบริหารส่วนตำบล

### ๔.๕ ผลผลิตด้านสิ่งแวดล้อมและการจัดการทรัพยากรธรรมชาติ

- การปรับปรุงภูมิทัศน์ภายในเขตองค์การบริหารส่วนตำบล
- การจัดวางระบบผังเมืองรวม
- การจัดเก็บและกำจัดขยะมูลฝอย
- การบำรุงรักษาระบบระบายน้ำ
- การตรวจวิเคราะห์ด้านสิ่งแวดล้อม
- การสร้างจิตสำนึกและความตระหนักในการจัดการทรัพยากรธรรมชาติและสิ่งแวดล้อม

#### ๔.๖ ด้านสาธารณสุข

- ด้านสุขภาพอนามัย
- การแพร่ระบาดของโรคติดต่อ

#### ๔.๗ ด้านการศึกษา ศาสนาและวัฒนธรรม

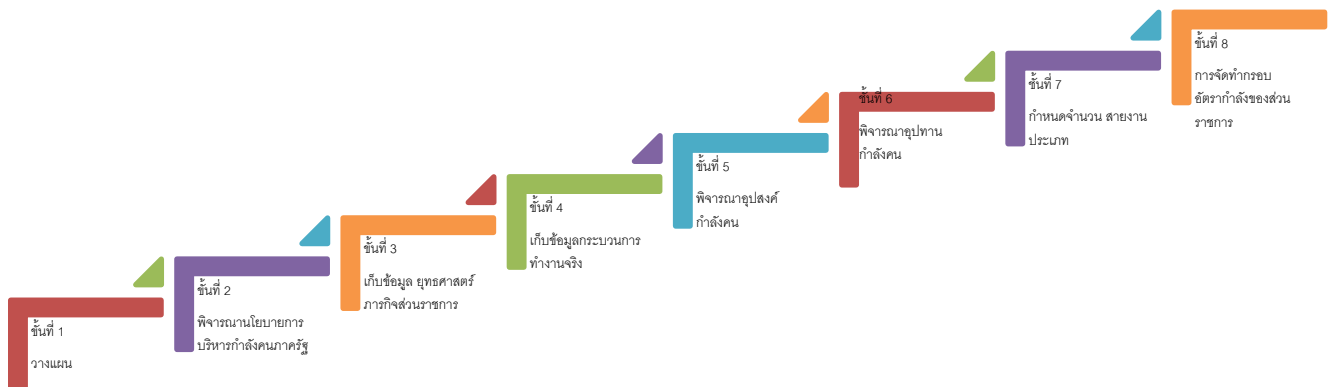
- การส่งเสริมด้านการศึกษา
- การจัดหาแหล่งเรียนรู้ในชุมชน
- การให้ความช่วยเหลือเด็กที่ด้อยโอกาสทางการศึกษา
- การส่งเสริมวัฒนธรรมท้องถิ่น
- รักษาขนบธรรมเนียมและภูมิปัญญาชาวบ้าน

### การวิเคราะห์อัตรากำลังคนขององค์การบริหารส่วนตำบลกระแซง

องค์การบริหารส่วนตำบลกระแซงยึดหลักวิธีวิเคราะห์ความต้องการอัตรากำลังคน จากคู่มือวิเคราะห์อัตรากำลังของส่วนราชการ ของสำนักงานพัฒนาระบบจำแนกตำแหน่งและค่าตอบแทน สำนักงาน ก.พ. นำมาประยุกต์ใช้กับการวิเคราะห์ตำแหน่งของบุคลากรในสังกัดองค์การบริหารส่วนตำบลกระแซง ใช้หลักบันได ๘ ขั้น

### การวิเคราะห์อัตรากำลังคนในองค์การบริหารส่วนตำบลกระแซง

#### แบบบันได ๘ ขั้น



## บันไดขั้นที่ ๑ การวางแผนงาน

องค์การบริหารส่วนตำบลกระแซงแต่งตั้งคณะกรรมการจัดทำแผนอัตรากำลัง ๓ ปี เพื่อ  
พิจารณากรอบอัตรากำลัง ของบุคลากรในสังกัด ประกอบด้วย

องค์การบริหารส่วนตำบลกระแซง ได้แต่งตั้งคณะกรรมการจัดทำแผนอัตรากำลัง ๓ ปี ประจำปี  
งบประมาณ ๒๕๖๗ – ๒๕๖๙ ซึ่งประกอบด้วย

๑ นายกองค้การบริหารส่วนตำบล	ประธานคณะกรรมการ
๒ ปลัดองค์การบริหารส่วนตำบล	คณะกรรมการ
๓ ผู้อำนวยการกองคลัง	คณะกรรมการ
๔ ผู้อำนวยการกองช่าง	คณะกรรมการ
๕ หัวหน้าสำนักปลัด	คณะกรรมการ/เลขานุการ
๖ นักทรัพยากรบุคคล	ผู้ช่วยเลขานุการ

### คณะกรรมการที่ได้รับการแต่งตั้งมีหน้าที่ ดังต่อไปนี้

๑. วิเคราะห์ภารกิจ อำนาจหน้าที่ความรับผิดชอบขององค์การบริหารส่วนตำบลกระแซง ตาม  
กฎหมายจัดตั้งองค์กรปกครองส่วนท้องถิ่น และตามพระราชบัญญัติกำหนดแผนและขั้นตอนการกระจาย อำนาจ  
ให้แก่องค์กรปกครองส่วนท้องถิ่น พ.ศ.๒๕๔๒ ตลอดจนกฎหมายอื่นให้สอดคล้องกับแผนพัฒนา เศรษฐกิจและ  
สังคมแห่งชาติ แผนพัฒนาจังหวัด แผนพัฒนาอำเภอ แผนพัฒนาตำบล นโยบายผู้บริหารและ สภาพปัญหาของ  
องค์การบริหารส่วนตำบลกระแซง

๒. กำหนดโครงสร้างการแบ่งส่วนราชการภายในและการจัดระบบงาน เพื่อรองรับภารกิจ ตาม  
อำนาจหน้าที่ความรับผิดชอบ ให้สามารถแก้ปัญหาขององค์การบริหารส่วนตำบล ได้อย่างมีประสิทธิภาพและ  
ตอบสนอง ความต้องการของประชาชน

๓. กำหนดตำแหน่งในสายงานต่างๆ จำนวนตำแหน่ง และระดับตำแหน่ง ให้เหมาะสม กับ  
ภาระหน้าที่ความรับผิดชอบ ปริมาณงาน และคุณภาพของงาน รวมทั้งสร้างความก้าวหน้าในสายอาชีพของกลุ่ม  
งานต่างๆ

๔. กำหนดความต้องการพนักงานจ้างในองค์การบริหารส่วนตำบลกระแซง โดยให้หัวหน้าส่วน  
ราชการเข้ามามีส่วนร่วม เพื่อกำหนดความจำเป็นและความต้องการในการใช้พนักงานจ้างให้ตรงกับภารกิจและ  
อำนาจหน้าที่ที่ต้องปฏิบัติอย่างแท้จริง และต้องคำนึงถึงโครงสร้างส่วนราชการ และพนักงานส่วนตำบล ลูกจ้าง  
ประจำในองค์การบริหารส่วนตำบล ประกอบการกำหนดประเภทตำแหน่งพนักงานจ้าง

๕. กำหนดประเภทตำแหน่งพนักงานจ้าง จำนวนตำแหน่งให้เหมาะสมกับภารกิจ อำนาจ หน้าที่ ความรับผิดชอบ ปริมาณงานและคุณภาพของงานให้เหมาะสมกับโครงสร้างส่วนราชการขององค์การบริหารส่วน ตำบลกระแซง

๖. จัดทำกรอบอัตรากำลัง ๓ ปี โดยภาระค่าใช้จ่ายดานการบริหารงานบุคคลต้องไม่เกิน ร้อย ละสี่สิบของงบประมาณรายจ่าย

๗. ให้พนักงานส่วนตำบล และพนักงานจ้างทุกคน ได้รับการพัฒนาความรู้ ความสามารถอย่างน้อยปีละ ๑ ครั้ง

## **บันไดขั้นที่ ๒ การพิจารณานโยบายการบริหารกำลังคนภาครัฐ**

ในการจัดทำแผนอัตรากำลัง ๓ ปี ขององค์การบริหารส่วนตำบลกระแซง จัดทำตามประกาศ คณะกรรมการพนักงานส่วนตำบลจังหวัดพระนครศรีอยุธยา เรื่อง หลักเกณฑ์และเงื่อนไขการบริหารงานบุคคลของ องค์การบริหารส่วนตำบล ลงวันที่ ๑๕ มกราคม ๒๕๕๖ และที่แก้ไขเพิ่มเติมถึงฉบับปัจจุบัน และการจัดทำแผน อัตรากำลัง ๓ ปี ประจำปีงบประมาณ ๒๕๖๗ - ๒๕๖๙ ใช้หลักการดำเนินการควบคุมกับหนังสือสำนักงาน ก.จ. ก.ท. และ ก.อบต. ที่ มท ๐๘๐๙.๒/ว ๓๖ ลงวันที่ ๑๐ มีนาคม ๒๕๖๖ เรื่อง การจัดทำแผนอัตรากำลัง ๓ ปี ประจำปี งบประมาณ พ.ศ.๒๕๖๗ - ๒๕๖๙ เพื่อให้องค์การบริหารส่วนตำบลกระแซง มีหลักในการจัดทำแผนอัตรากำลัง ๓ ปี และบังคับใช้อย่างมีประสิทธิภาพ ประกอบนโยบายการพัฒนาของผู้บริหาร มุ่งเน้นให้มีการพัฒนาคุณภาพชีวิตของ ประชาชนให้มีสุขภาพอนามัยที่สมบูรณ์แข็งแรงอยู่ในสิ่งแวดล้อมที่ดี มีระบบการป้องกันและควบคุมโรคติดต่อ การส่งเสริมสุขภาพการดูแลสุขภาพปลอดภัยด้านอาหารและน้ำ ตลอดจนการสร้างความเข้มแข็งให้ชุมชนมีส่วนร่วม ในกิจกรรมต่างๆ การร่วมคิด ร่วมแก้ไขปัญหาในหมู่บ้าน การพัฒนาโครงสร้างพื้นฐาน ให้เป็นไปตามความ จำเป็นและเหมาะสมกับงบประมาณที่มีอยู่อย่างจำกัด การจัดลำดับความสำคัญของปัญหาเพื่อแก้ไขปัญหาให้ได้ ทันต่อเหตุการณ์ และต้องสอดคล้องกับ ๔ ยุทธศาสตร์การพัฒนาขององค์การบริหารส่วนตำบลกระแซง ดังนี้

### **# ยุทธศาสตร์ที่ ๑ การพัฒนาด้านโครงสร้างพื้นฐาน #**

- การพัฒนาเส้นทางคมนาคมเชื่อมโยงเป็นระบบเพื่อรองรับการเจริญเติบโตทางเศรษฐกิจ โดยการก่อสร้าง ปรับปรุง บำรุงรักษาถนน สะพาน ทางเท้า ท่อระบายน้ำ และจัดระบบการคมนาคมให้เป็น ระเบียบปลอดภัย เช่น ป้ายบอกเส้นทาง ไหล่ทาง สัญญาณไฟบริเวณทางแยกต่างๆและย่านชุมชน

### **# ยุทธศาสตร์ที่ ๒ การพัฒนาด้านการศึกษา การสาธารณสุข และพัฒนาคุณภาพชีวิต#**

- การพัฒนาด้านการศึกษาการสาธารณสุข การจัดให้มีความมั่นคงปลอดภัยปลอดภัยปลอดจาก ยาเสพติด ปลอดภัยผู้มีอิทธิพล อนุรักษ์ประเพณีวัฒนธรรม ศาสนา มีคุณธรรม จริยธรรม ส่งเสริมภูมิปัญญา ท้องถิ่น ส่งเสริมด้านการศึกษาและนันทนาการ

- การเพิ่มรายได้ ลดรายจ่าย พัฒนาทักษะฝีมือ ส่งเสริมการประกอบอาชีพที่ยั่งยืน และมี รายได้ที่มั่นคง พัฒนาและสนับสนุนสวัสดิการ เด็ก เยาวชน สตรี คนชรา และผู้ด้อยโอกาส

- การพัฒนาและจัดหาแหล่งน้ำเพื่ออุปโภค-บริโภค การปรับปรุงภูมิทัศน์สถานที่ราชการ สถานที่ท่องเที่ยว อาคาร บ้านเรือน สนามกีฬา สวนสาธารณะ การป้องกันและบรรเทาสาธารณภัย และมีการ บริการพื้นฐานที่สะดวกและเพียงพอ

### # ยุทธศาสตร์ที่ ๓ . การพัฒนาด้านทรัพยากรธรรมชาติและสิ่งแวดล้อม#

- การส่งเสริมการเกษตรปลอดสารพิษ ส่งเสริมการปลูกพืชสมุนไพรการพัฒนาคุณภาพดิน การพัฒนาบุคลากรทางการเกษตรพัฒนาคุณภาพสินค้าหนึ่งตำบลหนึ่งผลิตภัณฑ์เกษตรกรรมครบวงจร ตามแนว ทฤษฎีใหม่ส่งเสริมให้มีตลาดเพื่อเป็นศูนย์กลางในการจำหน่ายสินค้าการเกษตรการพัฒนาและจัดหาแหล่งน้ำเพื่อ การเกษตร
- พัฒนาและบริหารจัดการแหล่งน้ำธรรมชาติ คู คลอง หนอง บึง แหล่งน้ำชลประทาน ให้สามารถเก็บกักน้ำได้ตลอดปี พื้นฟูและอนุรักษ์ทรัพยากรธรรมชาติและสิ่งแวดล้อม เช่น ป่าไม้ แหล่งน้ำ ธรรมชาติ ฯลฯ

### # ยุทธศาสตร์ที่ ๔ การพัฒนาด้านศิลปะ วัฒนธรรม จารีตประเพณี และการท่องเที่ยว#

- กลยุทธ์การส่งเสริมและอนุรักษ์ศิลปวัฒนธรรม จารีต ประเพณี และภูมิปัญญาท้องถิ่น
- ส่งเสริมการท่องเที่ยว วิถีชุมชน และส่งเสริมชุมชนให้มีการนำมรดกภูมิปัญญา วิถีชีวิต วัฒนธรรมและประเพณีของแต่ละชุมชนซึ่งเป็นทุนทางวัฒนธรรมดั้งเดิม มาเพิ่มมูลค่า สร้างความเข้มแข็งและ รายได้ให้แก่ชุมชนในรูปแบบการท่องเที่ยว

### # ยุทธศาสตร์ที่ ๕ การพัฒนาด้านการบริหารจัดการบ้านเมืองที่ดี #

- พัฒนาคุณภาพบุคลากร ปรับปรุงเครื่องมือ-เครื่องใช้ และสถานที่ปฏิบัติราชการควบคุมด้าน งบประมาณให้มีประสิทธิภาพ
- รณรงค์ให้เยาวชนและประชาชนตื่นตัวถึงความสำคัญของการปกครองระบอบประชาธิปไตย มี ส่วนร่วมในการกำหนดวิสัยทัศน์ ความต้องการการแก้ปัญหา ประเมินผลและตรวจสอบได้

#### บันไดขั้นที่ ๓ การเก็บข้อมูลยุทธศาสตร์และภารกิจของหน่วยงาน

เมื่อองค์การบริหารส่วนตำบลกระแซง มียุทธศาสตร์ในการกำหนดทิศทางในการบริหารจัดการใน องค์การแล้ว จึงดำเนินการกำหนดเป้าประสงค์และภารกิจของหน่วยงานเพื่อที่จะให้คณะกรรมการร่วมกันพิจารณาว่า ในยุทธศาสตร์แต่ละยุทธศาสตร์ มีเป้าประสงค์อย่างไร และองค์การบริหารส่วนตำบลกระแซง จะกำหนดตำแหน่งใด เพื่อปฏิบัติงานให้บรรลุเป้าประสงค์นั้น และปัจจุบันองค์การบริหารส่วนตำบลกระแซง มีอัตรากำลังในการปฏิบัติงานภายใต้ยุทธศาสตร์นั้นเพียงพอหรือไม่ และยุทธศาสตร์ใดที่มีคนเกินความจำเป็นเพื่อที่ คณะกรรมการจะได้ปรับเกลี้ยตำแหน่งในกรณีตำแหน่งว่าง นั้น เพื่อรองรับการทำงานอย่างมีประสิทธิภาพภายใน ระยะเวลา ๓ ปี ตั้งแต่ปีงบประมาณ ๒๕๖๗ – ๒๕๖๙ภายใต้ภารกิจของแต่ละส่วนราชการ ๕ ส่วนราชการ

#### การจัดอัตรากำลังเพื่อให้สอดคล้องกับเป้าประสงค์ของยุทธศาสตร์

##### องค์การบริหารส่วนตำบลกระแซง

ประเด็นยุทธศาสตร์	เป้าประสงค์	ตำแหน่งที่กำหนดรองรับ
-------------------	-------------	-----------------------

<p>ยุทธศาสตร์ที่ ๑ การพัฒนาด้าน โครงสร้างพื้นฐาน</p>	<p>- พัฒนาเส้นทางคมนาคมเชื่อมโยงเป็นระบบเพื่อรองรับการเจริญเติบโตทางเศรษฐกิจ โดยการก่อสร้าง ปรับปรุง บำรุงรักษาถนน สะพาน ทางเท้า ท่อระบายน้ำ และจัดระบบการคมนาคมให้เป็นระเบียบปลอดภัย เช่น ป้ายบอกเส้นทาง ไหล่ทาง สัญญาณไฟบริเวณทางแยกต่างๆ และย่านชุมชน</p>	<p>- ปลัด อบต. - ผอ.กองช่าง - วิศวกรโยธา - นักวิเคราะห์ฯ - นายช่างโยธา - นายช่างเขียนแบบ - ผช.ธุรการกองช่าง</p>
<p>ยุทธศาสตร์ที่ ๒ การพัฒนาด้าน การศึกษา การ สาธารณสุข และ พัฒนาคุณภาพชีวิต</p>	<p>- ให้บริการด้านสาธารณสุข ดูแลควบคุม บริหารจัดการสิ่งแวดล้อม ชยะมูลฝอย ป้องกัน โรคติดต่อ ให้บริการด้านทันตกรรม การจัดให้มีความมั่นคงปลอดภัยปลอดภัยจากยาเสพติด ทั้งชุมชน โรงเรียน และหน่วยงานรัฐในพื้นที่</p>	<p>- ปลัด อบต. - หัวหน้าสำนักปลัด - นักวิเคราะห์ฯ - นักพัฒนาชุมชน - ผช.นักพัฒนาชุมชน - ธุรการ สำนักปลัด</p>
	<p>- ให้การศึกษากับเด็กก่อนวัยเรียน บริหารจัดการกับเด็กและเยาวชนในพื้นที่ อนุรักษ์ประเพณี วัฒนธรรมศาสนา มีคุณธรรม จริยธรรม ส่งเสริมภูมิปัญญาท้องถิ่น ส่งเสริมด้านการศึกษาและนันทนาการ และส่งเสริมการศึกษา นอกสถานศึกษา ให้กับเด็กและเยาวชนนอกสถานศึกษา</p>	<p>- ปลัด อบต. - หัวหน้าสำนักปลัด - นักวิเคราะห์ฯ - นักทรัพยากรบุคคล - ครู / ผดต</p>
	<p>- การเพิ่มรายได้ ลดรายจ่าย พัฒนาทักษะฝีมือ ส่งเสริมการประกอบ อาชีพที่ยั่งยืน และมีรายได้ที่มั่นคง พัฒนาและสนับสนุนสวัสดิการ เด็ก เยาวชน สตรี คนชรา ผู้ด้อยโอกาส</p>	<p>- ปลัด อบต. - หัวหน้าสำนักปลัด - นักพัฒนาชุมชน - ผช.นักพัฒนาชุมชน</p>
	<p>- การพัฒนาและจัดหาแหล่งน้ำเพื่ออุปโภค-บริโภค การปรับปรุงภูมิทัศน์สถานที่ราชการ สถานที่ท่องเที่ยว อาคาร บ้านเรือน สนามกีฬา สวนสาธารณะ การป้องกันและบรรเทาสาธารณภัย และมีการบริการพื้นฐานที่สะดวกและเพียงพอ</p>	<p>- ปลัด อบต. - ผอ.กองช่าง - วิศวกรโยธา - นายช่างโยธา - จพง.ธุรการ สำนักปลัด - นายช่างโยธา - จพง.ป้องกันฯ</p>
<p>ยุทธศาสตร์ที่ ๓</p>	<p>- ส่งเสริมการเกษตรปลอดสารพิษ ส่งเสริมการปลูกพืชสมุนไพร ผักสวนครัว การพัฒนาคุณภาพดิน การพัฒนาบุคลากรทางการเกษตรพัฒนาคุณภาพสินค้าหนึ่งตำบลหนึ่ง</p>	<p>- ปลัด อบต. - หน.สำนักปลัด - นักพัฒนาชุมชน</p>

การพัฒนาด้าน ทรัพยากรธรรมชาติ และสิ่งแวดล้อม	ผลิตภัณฑ์เกษตรกรรมครบวงจร พัฒนาและจัดหาแหล่งน้ำเพื่อ การเกษตร	- ผช.นักพัฒนาชุมชน
	- พัฒนาและบริหารจัดการแหล่งน้ำธรรมชาติ คู คลอง หนอง บึง แหล่งน้ำชลประทาน ให้สามารถเก็บกักน้ำได้ ตลอดปี ฟื้นฟูและอนุรักษ์ทรัพยากรธรรมชาติและ สิ่งแวดล้อม	- ปลัด อบต. - หัวหน้าสำนักปลัด - ผอ.กองช่าง - นักพัฒนาชุมชน - จพง.ธุรการ สำนักปลัด - นายช่างโยธา
ยุทธศาสตร์ที่ ๔ การพัฒนาด้าน ทรัพยากรธรรมชาติ และสิ่งแวดล้อม	- กลยุทธ์การส่งเสริมและอนุรักษ์ศิลปวัฒนธรรม จารีต ประเพณี และภูมิปัญญาท้องถิ่น	- ปลัด อบต. - หัวหน้าสำนักปลัด - นักทรัพยากรบุคคล - นักพัฒนาชุมชน - ผช.นักพัฒนาชุมชน - ครู
	- ส่งเสริมการท่องเที่ยว วิถีชุมชน และส่งเสริมชุมชนให้มี การนำมรดกภูมิปัญญา วิถีชีวิต วัฒนธรรมและประเพณีของ แต่ละชุมชนซึ่งเป็นทุนทางวัฒนธรรมดั้งเดิม มาเพิ่มมูลค่า สร้างความเข้มแข็งและรายได้ให้แก่ชุมชนในรูปแบบการ ท่องเที่ยว	- ปลัด อบต. - หัวหน้าสำนักปลัด - นักพัฒนาชุมชน - ผช.นักพัฒนาชุมชน
ยุทธศาสตร์ที่ ๕ การพัฒนาด้านการ บริหารจัดการ บ้านเมืองที่ดี	- พัฒนาคุณภาพบุคลากร ให้เงินเดือนค่าจ้าง ค่าตอบแทน บรรจุแต่งตั้ง สรรหา พัฒนาบุคลากร ในสังกัด	- ปลัด อบต. - หัวหน้าสำนักปลัด - นักทรัพยากรบุคคล
	- สนับสนุนงบประมาณ ปรับปรุงเครื่องมือ-เครื่องใช้ และ สถานที่ปฏิบัติราชการ ควบคุมด้านงบประมาณให้มี ประสิทธิภาพ ตรวจสอบได้	- ปลัด อบต. - ผอ.กองคลัง - นักวิชาการเงินฯ - นักวิชาการตรวจสอบภายใน - จพง.พัสดุ - จพง.จัดเก็บรายได้ - ผช.จพง.การเงินฯ - ผช.จพง.จัดเก็บรายได้
	- การส่งเสริมประสิทธิภาพการปฏิบัติงานและการบริการ ประชาชน โดยยึดหลักธรรมาภิบาล	- พนักงานส่วนตำบลทุกระดับ

### บันไดขั้นที่ ๔ การเก็บข้อมูลกระบวนการทำงานจริง

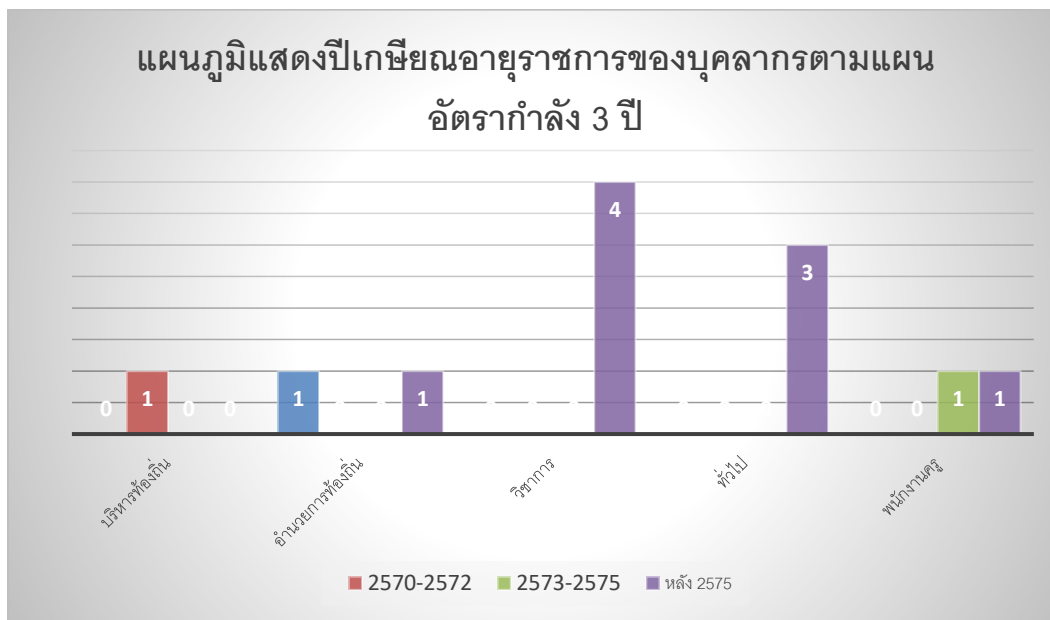
องค์การบริหารส่วนตำบลกระแซง ได้พิจารณาภาระค่างานที่หัวหน้าส่วนราชการ ได้เก็บรวบรวมข้อมูล พิจารณาประกอบกับใบกำหนดหน้าที่งาน (JOB DESCRIPTION) และมาตรฐานกำหนดตำแหน่งของแต่ละตำแหน่ง เพื่อพิจารณาเกี่ยวกับอัตราตำแหน่งที่ควรมี หรือทิศทางการควบคุมอัตรากำลังของบุคลากรในอนาคต ตลอดระยะเวลา ๓ ปี

### บันไดขั้นที่ ๕ การพิจารณาอุปสงค์กำลังคน

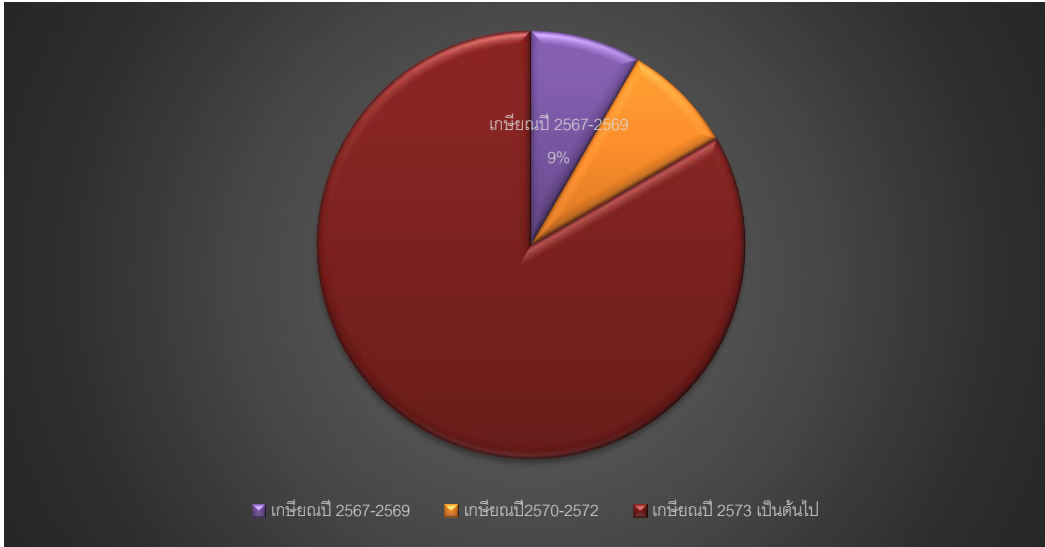
หลังรวบรวมข้อมูลดังกล่าวแล้ว ตลอดระยะเวลาที่ผ่านมาแผนอัตรากำลังที่ใช้คือ แผนอัตรากำลัง ๓ ปี ประจำปีงบประมาณ ๒๕๖๗ - ๒๕๖๙ พบว่า องค์การบริหารส่วนตำบลกระแซง มีภารกิจ ด้านการศึกษา ด้านการจัดทำแผนที่ภาษี และด้านการบรรเทาสาธารณภัย ที่เพิ่มขึ้น เบื้องต้นคณะกรรมการได้ร่วมกันพิจารณาปรับเกลี่ยอัตรากำลังที่ว่างเพื่อเป็นการควบคุมภาระค่าใช้จ่ายแล้ว แต่ก็ยังไม่สามารถตอบสนองภารกิจและงานที่เพิ่มขึ้นได้

### บันไดขั้นที่ ๖ การพิจารณาอุปทานกำลังคน

องค์การบริหารส่วนตำบลกระแซง มีบุคลากรที่จะเกษียณอายุราชการตามกรอบอัตรากำลัง ๓ ปี ประจำปีงบประมาณ ๒๕๖๗ - ๒๕๖๙ ดังนี้







จากแผนภูมิ พบว่าการเกษียณอายุราชการของ บุคลากรใน แผนอัตรากำลัง ๒๕๖๗ – ๒๕๖๙ บุคลากรที่จะเกษียณในระยะเวลา แผนอัตรากำลัง ๓ ปีนี้มีสายงานของผู้บริหาร เกษียณ ๑ อัตร่า องค์การบริหารส่วนตำบลกระแซงจึง วางแผนเกี่ยวกับการเตรียมการรองรับคนเกษียณไว้ดังนี้

๑. ก่อนการเกษียณ ๖๐ วัน องค์การบริหารส่วนตำบลกระแซง จะเตรียมการดำเนินการสรรหา บุคคลที่มีความรู้ความสามารถ เพื่อมาดำรงตำแหน่งดังกล่าว ตามระเบียบหลักเกณฑ์กำหนด

๒. หากไม่สามารถดำเนินการได้ในข้อ ๑ องค์การบริหารส่วนตำบลกระแซง จะสรรหาคนมาดำรง ตำแหน่ง (เสนอชื่อเข้า ก.อบต.จังหวัดพระนครศรีอยุธยา ) ภายหลังจากตำแหน่งว่าง ใน ๖๐ วัน (รวมข้อ ๑ และ ข้อ ๒ ได้ ๑๒๐ วัน)

๓. หากองค์การบริหารส่วนตำบลกระแซง ไม่สามารถดำเนินการได้ ทั้งข้อ ๑ และ ๒ แล้ว องค์การบริหารส่วนตำบลกระแซง จะรายงานตำแหน่งผู้บริหารว่าง ขอใช้บัญชีจากกรมส่งเสริมการปกครองส่วน ท้องถิ่น

### บันไดขั้นที่ ๗ การกำหนดจำนวน/สายงานและประเภทตำแหน่ง

การจัดประเภทของบุคลากรในสังกัดองค์การบริหารส่วนตำบลกระแซง ใช้การวางกรอบ อัตรากำลังให้สอดคล้องกับภาระงาน โดยวางประเภทของบุคลากรภาครัฐตามความเหมาะสมให้สอดคล้องกับแนว ทางการบริหารภาครัฐแนวใหม่ ที่เน้นความยืดหยุ่น แก้ไขง่าย กระจายอำนาจการบริหารจัดการ มีความคล่องตัว และมีเจ้าภาพที่ชัดเจน อีกทั้งยังได้กำหนดให้เป็นไปตามหลักการบริหารกิจการบ้านเมืองที่ดีด้วย ในการกำหนด ประเภทบุคลากรภาครัฐ ควรเน้นใช้อัตรากำลังแต่ละประเภทอย่างเหมาะสมกับภารกิจ โดยให้พิจารณากรอบให้ สอดคล้องกับภารกิจและลักษณะงานของ องค์การบริหารส่วนตำบลกระแซง ดังนี้

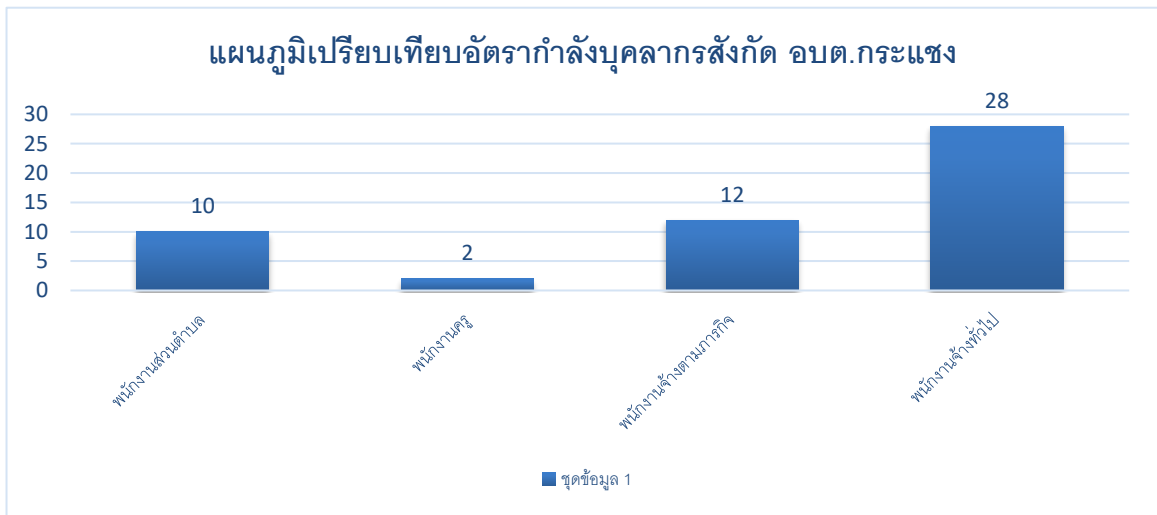
• **พนักงานส่วนตำบล :** ปฏิบัติงานในภารกิจหลัก ลักษณะงานที่เน้นการใช้ ความรู้ความสามารถและทักษะเชิงเทคนิค หรือเป็นงานวิชาการ งานที่เกี่ยวข้องกับการกำหนดนโยบายหรือ ลักษณะงานที่มีความต่อเนื่องในการทำงาน มีอำนาจหน้าที่ในการสั่งการบังคับบัญชา ผู้ใต้บังคับบัญชาตามลำดับ ชั้น กำหนดตำแหน่ง แต่ละประเภทของพนักงานส่วนตำบลไว้ ดังนี้

- สายงานบริหารท้องถิ่น ได้แก่ ปลัด
- สายงานอำนวยการท้องถิ่น ได้แก่ หัวหน้าส่วนราชการ

- สายงานวิชาการ ได้แก่ สายงานที่บรรจุเริ่มต้นด้วยคุณวุฒิปริญญาตรี
- สายงานทั่วไป ได้แก่ สายงานที่บรรจุเริ่มต้นมีคุณวุฒิต่ำกว่าปริญญาตรี

• **พนักงานจ้าง** : ปฏิบัติงานเสริมในภารกิจรอง ภารกิจสนับสนุน งานที่มีกำหนดระยะเวลาการปฏิบัติงานเริ่มต้นและสิ้นสุดที่แน่นอนตามโครงการหรือภารกิจในระยะสั้น หลักเกณฑ์การกำหนดพนักงานจ้างจะมี ๓ ประเภทแต่ องค์การบริหารส่วนตำบลกระแซงเป็นองค์การบริหารส่วนตำบลขนาดกลางด้วยบริบท ขนาด และปัจจัยหลายอย่าง จึงกำหนดจ้างพนักงานจ้าง เพียง ๒ ประเภท ดังนี้

- พนักงานจ้างทั่วไป
- พนักงานจ้างตามภารกิจ



#### บันไดขั้นที่ ๘ คือการจัดทำแผนอัตรากำลังของส่วนราชการ

การจัดทำแผนอัตรากำลังแต่ละส่วนราชการขององค์การบริหารส่วนตำบลกระแซง ใช้การวิเคราะห์ภารกิจ อำนาจหน้าที่ขององค์การบริหารส่วนตำบล ตามพระราชบัญญัติสภาตำบลและองค์การบริหารส่วนตำบล พ.ศ.๒๕๓๗ และตามพระราชบัญญัติกำหนดแผนและขั้นตอนการกระจายอำนาจให้องค์กรปกครองส่วนท้องถิ่น พ.ศ.๒๕๔๒ และกฎหมายอื่นที่เกี่ยวข้อง ทั้งนี้เพื่อให้ทราบว่าองค์การบริหารส่วนตำบล มีอำนาจหน้าที่ที่จะเข้าไปดำเนินการแก้ไขปัญหาในเขตพื้นที่ให้ตรงกับความต้องการของประชาชนได้อย่างไร โดยสามารถกำหนดแบ่งภารกิจได้ เป็น ๗ ด้าน ซึ่งภารกิจดังกล่าวถูกกำหนดอยู่ในพระราชบัญญัติสภาตำบลและองค์การบริหารส่วนตำบล พ.ศ.๒๕๓๗ และตามพระราชบัญญัติกำหนดแผนและขั้นตอนการกระจายอำนาจให้องค์กรปกครองส่วนท้องถิ่น พ.ศ.๒๕๔๒ อีกทั้งองค์การบริหารส่วนตำบลกระแซง ได้วิเคราะห์ภารกิจที่มีอยู่ เพื่อนำมาใช้ในการกำหนดส่วนราชการรองรับ และให้สอดคล้องกับภารกิจที่เกิดขึ้น เพื่อตอบสนองความต้องการของประชาชนเป็นหลัก

#### ๕. ภารกิจอำนาจหน้าที่ขององค์การบริหารส่วนตำบลกระแซง

ภารกิจ	กำหนดส่วนราชการรองรับภารกิจ
๑. ด้านโครงสร้างพื้นฐาน มีภารกิจที่เกี่ยวข้องดังนี้ ๑.๑ จัดให้มีและบำรุงรักษาทางน้ำและทางบก (มาตรา ๖๗ (๑))	ด้านโครงสร้างพื้นฐานมีภารกิจที่เกี่ยวข้อง การการซ่อม การสร้าง การบำรุงรักษา

<p>๑.๒ ให้น้ำเพื่อการอุปโภค บริโภค และการเกษตร (มาตรา ๖๘(๑))</p> <p>๑.๓ ให้มีและบำรุงการไฟฟ้าหรือแสงสว่างโดยวิธีอื่น (มาตรา ๖๘(๒))</p> <p>๑.๔ ให้มีและบำรุงรักษาทางระบายน้ำ (มาตรา ๖๘(๓))</p> <p>๑.๕ การสาธารณสุขโรคและการก่อสร้างอื่นๆ (มาตรา ๑๖(๔))</p> <p>๑.๖ การสาธารณสุขการ (มาตรา ๑๖(๕))</p>	<p>ไฟฟ้า ประปา สาธารณูปโภค ส่วนใหญ่ ดังนั้น การกำหนดส่วนราชการรองรับ ภารกิจในด้าน นี้ คือ กองช่าง</p>
<p><b>๒. ด้านส่งเสริมคุณภาพชีวิต มีภารกิจที่เกี่ยวข้อง ดังนี้</b></p> <p>๒.๑ ส่งเสริมการพัฒนาสตรี เด็ก เยาวชน ผู้สูงอายุ และผู้พิการ (มาตรา ๖๗(๖))</p> <p>๒.๒ ป้องกันโรคและระงับโรคติดต่อ (มาตรา ๖๗(๓))</p> <p>๒.๓ ให้มีและบำรุงสถานที่ประชุม การกีฬาการพักผ่อนหย่อนใจและสวนสาธารณะ (มาตรา ๖๘(๔))</p> <p>๒.๔ การสังคมสงเคราะห์ และการพัฒนาคุณภาพชีวิตเด็ก สตรี คนชรา และผู้ด้อยโอกาส (มาตรา ๑๖(๑๐))</p> <p>๒.๕ การปรับปรุงแหล่งชุมชนแออัดและการจัดการเกี่ยวกับที่อยู่อาศัย(มาตรา ๑๖(๒))</p> <p>๒.๖ การส่งเสริมประชาธิปไตย ความเสมอภาค และสิทธิเสรีภาพของประชาชน (มาตรา ๑๖(๕))</p> <p>๒.๗ การสาธารณสุข การอนามัยครอบครัวและการรักษาพยาบาล (มาตรา ๑๖(๑๙))</p>	<p>ด้านส่งเสริมคุณภาพชีวิต มีภารกิจที่ เกี่ยวข้องกับคุณภาพชีวิตของคนในชุมชน ทั้งด้วยสุขภาพอนามัย และการพัฒนา คุณภาพชีวิต ดังนั้น การกำหนดส่วน ราชการรองรับภารกิจในด้าน เป็นการ ปฏิบัติงานประสานงานใน ๒ ส่วนราชการ คือ สำนักปลัด อยู่ในงานสวัสดิการสังคม</p>
<p><b>๓. ด้านการจัดระเบียบชุมชน สังคม และการรักษาความสงบเรียบร้อย มีภารกิจที่เกี่ยวข้อง ดังนี้</b></p> <p>๓.๑ การป้องกันและบรรเทาสาธารณภัย (มาตรา ๖๗(๔))</p> <p>๓.๒ การคุ้มครองดูแลและรักษาทรัพย์สินอันเป็นสาธารณสมบัติของแผ่นดิน (มาตรา ๖๘(๘))</p> <p>๓.๓ การผังเมือง (มาตรา ๖๘(๑๓))</p> <p>๓.๔ จัดให้มีที่จอดรถ (มาตรา ๑๖(๓))</p> <p>๓.๕ การรักษาความสะอาดและความเป็นระเบียบเรียบร้อยของบ้านเมือง (มาตรา ๑๖(๑๗))</p> <p>๓.๖ การควบคุมอาคาร (มาตรา ๑๖(๒๘))</p>	<p>ด้านการจัดระเบียบชุมชน สังคมและการ รักษาความสงบเรียบร้อย ด้านนี้เป็นการ ให้ความปลอดภัยในชีวิตและทรัพย์สินของ ประชาชนรวมทั้งความปลอดภัยทางด้าน โครงสร้างพื้นฐานด้วย ดังนั้น การกำหนด ส่วนราชการรองรับภารกิจเป็นการ ประสานงานการปฏิบัติระหว่าง ๒ ส่วน ราชการ คือ กองช่าง และสำนักปลัด ใน งานป้องกันและบรรเทาสาธารณภัย</p>
<p><b>๔. ด้านการวางแผน การส่งเสริมการลงทุน พาณิชยกรรมและการท่องเที่ยว มีภารกิจที่เกี่ยวข้อง ดังนี้</b></p> <p>๔.๑ ส่งเสริมให้มีอุตสาหกรรมในครอบครัว (มาตรา ๖๘(๖))</p> <p>๔.๒ ให้มีและส่งเสริมกลุ่มเกษตรกร และกิจการสหกรณ์ (มาตรา ๖๘(๕))</p>	<p>ด้านการวางแผน การส่งเสริมการลงทุน พาณิชยกรรมและการท่องเที่ยว ภารกิจใน ด้านนี้เกี่ยวข้องกับการมีส่วนร่วม ของ ประชาชนในการส่งเสริมอาชีพและความ เป็นอยู่ของประชาชน ดังนั้นการกำหนด</p>

<p>๔.๓ บำรุงและส่งเสริมการประกอบอาชีพของราษฎร (มาตรา ๖๘(๗))</p> <p>๔.๔ ให้มีตลาด (มาตรา ๖๘(๑๐))</p> <p>๔.๕ การท่องเที่ยว (มาตรา ๖๘(๑๒))</p> <p>๔.๖ กิจการเกี่ยวกับการพาณิชย์ (มาตรา ๖๘(๑๑))</p> <p>๔.๗ การส่งเสริม การฝึกและประกอบอาชีพ (มาตรา ๑๖(๖))</p> <p>๔.๘ การพาณิชย์กรรมและการส่งเสริมการลงทุน (มาตรา ๑๖(๗))</p>	<p>ส่วนราชการรองรับด้านนี้ มีการประสาน การปฏิบัติงานระหว่าง ๒ ส่วนราชการคือ กองคลัง และสำนักปลัด อยู่ใน งานสวัสดิการสังคม</p>
<p><b>๕. ด้านการบริหารจัดการและการอนุรักษ์ทรัพยากรธรรมชาติและสิ่งแวดล้อมมีภารกิจที่เกี่ยวข้อง ดังนี้</b></p> <p>๕.๑ คุ้มครอง ดูแล และบำรุงรักษาทรัพยากรธรรมชาติและ สิ่งแวดล้อม(มาตรา ๖๗(๗))</p> <p>๕.๒ รักษาความสะอาดของถนน ทางน้ำ ทางเดิน และที่สาธารณะ รวมทั้งกำจัดมูลฝอยและสิ่งปฏิกูล (มาตรา ๖๗(๒))</p> <p>๕.๓ การจัดการสิ่งแวดล้อมและมลพิษต่างๆ (มาตรา ๑๗(๑๒))</p>	<p>ด้านการบริหารจัดการอนุรักษ์ทรัพยากร และสิ่งแวดล้อม ภารกิจในด้านนี้เกี่ยวข้องกับ บริหารจัดการที่มีประสิทธิภาพและการ ส่งเสริมสภาพแวดล้อมในชุมชน ดังนั้นการ กำหนดส่วนราชการรองรับด้านนี้เป็นการ ประสานงานการปฏิบัติระหว่าง ๒ ส่วน ราชการ คือ กองช่าง และสำนักปลัด ใน งานบริหารงานสาธารณสุข</p>
<p><b>๖. ด้านการศาสนา ศิลปวัฒนธรรม จารีตประเพณี และภูมิปัญญาท้องถิ่น มีภารกิจที่เกี่ยวข้อง ดังนี้</b></p> <p>๖.๑ บำรุงรักษาศิลปะ จารีตประเพณี ภูมิปัญญาท้องถิ่น และ วัฒนธรรมอันดีของท้องถิ่น (มาตรา ๖๗(๘))</p> <p>๖.๒ ส่งเสริมการศึกษา ศาสนา และวัฒนธรรม (มาตรา ๖๗(๕))</p> <p>๖.๓ การจัดการศึกษา (มาตรา ๑๖(๙))</p> <p>๖.๔ การส่งเสริมการกีฬา จารีตประเพณี และวัฒนธรรมอันดีงาม ของท้องถิ่น (มาตรา ๑๗(๑๘))</p>	<p>ด้านการศาสนา ศิลปวัฒนธรรม จารีต ประเพณีและภูมิปัญญาท้องถิ่น ภารกิจใน ด้านนี้เกี่ยวข้องกับภูมิปัญญา ศาสนาและ วัฒนธรรมของคนในชุมชน ดังนั้นการ กำหนดส่วนราชการรองรับด้านนี้ คือ สำนักปลัด ในงานการศึกษา ศาสนาและ วัฒนธรรม</p>
<p><b>๗. ด้านการบริหารจัดการและการสนับสนุนการปฏิบัติภารกิจของ ส่วนราชการและองค์กรปกครองส่วนท้องถิ่น มีภารกิจที่ เกี่ยวข้อง ดังนี้</b></p> <p>๗.๑ สนับสนุนสภาตำบลและองค์กรปกครองส่วนท้องถิ่นอื่นในการ พัฒนาท้องถิ่น (มาตรา ๔๕(๓))</p> <p>๗.๒ ปฏิบัติหน้าที่อื่นตามที่ทางราชการมอบหมายโดยจัดสรร งบประมาณหรือบุคลากรให้ตามความจำเป็นและสมควร (มาตรา ๖๗(๙))</p> <p>๗.๓ ส่งเสริมการมีส่วนร่วมของราษฎร ในการมีมาตรการป้องกัน (มาตรา ๑๖(๑๖))</p> <p>๗.๔ การประสานและให้ความร่วมมือในการปฏิบัติหน้าที่ของ องค์กรปกครองส่วนท้องถิ่น (มาตรา ๑๗(๓))</p>	<p>ด้านการบริหารจัดการและการสนับสนุน การปฏิบัติภารกิจของส่วนราชการและ องค์กรปกครองส่วนท้องถิ่น ภารกิจใน ด้านนี้เกี่ยวข้องกับบริหารจัดการที่มี ประสิทธิภาพขององค์กรปกครองส่วน ท้องถิ่น ดังนั้นการกำหนดส่วนราชการ รองรับด้านนี้ คือ ส่วนราชการทุกกองใน องค์กรบริหารส่วนตำบลกระแฉ่ง (สำนักปลัด กองคลัง กองช่าง และ หน่วยตรวจสอบภายใน</p>

๗.๕ การสร้างและบำรุงรักษาทางบกและทางน้ำที่เชื่อมต่อระหว่าง องค์กรปกครองส่วนท้องถิ่นอื่น (มาตรา ๑๗(๑๖))	
---	--

ภารกิจทั้ง ๗ ด้าน ตามที่กฎหมายกำหนดให้อำนาจองค์การบริหารส่วนตำบล สามารถ  
จะแก้ไขปัญหาขององค์การบริหารส่วนตำบลกระทำได้เป็นอย่างดี มีประสิทธิภาพและประสิทธิผล โดยคำนึงถึง  
ความต้องการของประชาชนในเขตพื้นที่ประกอบด้วย การดำเนินการขององค์การบริหารส่วนตำบล จะต้อง  
สอดคล้องกับแผนพัฒนาเศรษฐกิจและสังคมแห่งชาติ แผนพัฒนาจังหวัด แผนพัฒนาอำเภอ แผนพัฒนาตำบล  
นโยบายของรัฐบาล และนโยบายของผู้บริหารขององค์การบริหารส่วนตำบลเป็นสำคัญ

## ๖. ภารกิจหลักและภารกิจรองที่ องค์การบริหารส่วนตำบลกระแข่งขันดำเนินการ ดังนี้

ภารกิจหลัก ภารกิจรอง	การกำหนดส่วนราชการรองรับกับภารกิจ
<b>ภารกิจหลัก</b> ๑. ด้านการปรับปรุงโครงสร้างพื้นฐาน ๒. ด้านการส่งเสริมคุณภาพชีวิต ๓. ด้านการจัดระเบียบชุมชน สังคม และการ รักษาความสงบเรียบร้อย ๔. ด้านการอนุรักษ์ทรัพยากรธรรมชาติและ สิ่งแวดล้อม ๕. ด้านการพัฒนาการเมืองและการบริหาร ๖. ด้านการส่งเสริมการศึกษา ๗. ด้านการป้องกันและบรรเทาสาธารณภัย	๑. กองช่าง ๒. สำนักปลัด ๓. สำนักปลัด และกองช่าง ๔. สำนักปลัด ๕. ทุกส่วนราชการ ๖. สำนักปลัด ๗. สำนักปลัด
<b>ภารกิจรอง</b> ๑. การฟื้นฟูวัฒนธรรมและส่งเสริมประเพณี ๒. การสนับสนุนและส่งเสริมศักยภาพกลุ่ม อาชีพ ๓. การส่งเสริมการเกษตรและการประกอบ อาชีพทางการเกษตร ๔. ด้านการวางแผน การส่งเสริมการลงทุน	๑. สำนักปลัด ๒. สำนักปลัด ๓. สำนักปลัด ๔. กองคลัง

## ๗. สรุปปัญหาและแนวทางในการกำหนดโครงสร้างส่วนราชการและกรอบ อัตรากำลัง

### วิเคราะห์อัตรากำลังที่มี ขององค์การบริหารส่วนตำบลกระแซง

การวิเคราะห์สภาวะแวดล้อม (SWOT Analysis) เป็นเครื่องมือในการประเมินสถานการณ์ สำหรับองค์กร ซึ่งช่วยผู้บริหารกำหนด จุดแข็ง และ จุดอ่อน ขององค์กร จากสภาพแวดล้อมภายในโอกาสและอุปสรรคจากสภาพแวดล้อมภายนอก ตลอดจนผลกระทบจากปัจจัยต่าง ๆ ต่อการทำงานขององค์กร การวิเคราะห์ SWOT Analysis เป็นเครื่องมือในการวิเคราะห์สถานการณ์ เพื่อให้ ผู้บริหารรู้จุดแข็ง จุดอ่อน โอกาส และอุปสรรคขององค์กร ซึ่งจะช่วยให้ทราบว่าองค์กรได้เดินทางมาถูกทิศและไม่ หลงทาง นอกจากนี้ยังบอกได้ว่าองค์กรมีแรงขับเคลื่อน ไปยังเป้าหมายได้ดีหรือไม่ มั่นใจได้อย่างไรว่าระบบการทำงานในองค์กรยังมีประสิทธิภาพอยู่ มีจุดอ่อนที่จะต้องปรับปรุงอย่างไร ซึ่งการวิเคราะห์สภาวะแวดล้อม SWOT Analysis มีปัจจัยที่ควรนำมาพิจารณา ๒ ส่วน ดังนี้

#### ๑. ปัจจัยภายใน (Internal Environment Analysis) ได้แก่

##### ๑.๑ S มาจาก Strengths

หมายถึง จุดเด่นหรือจุดแข็ง ซึ่งเป็นผลมาจากปัจจัยภายใน เป็นข้อดีที่ เกิดจากสภาพแวดล้อมภายในองค์กร เช่น จุดแข็งด้านกำลังคน จุดแข็งด้านการเงิน จุดแข็งด้านการผลิต จุดแข็ง ด้านทรัพยากรบุคคล องค์กรจะต้องใช้ประโยชน์จากจุดแข็งในการกำหนดกลยุทธ์

##### ๑.๒ W มาจาก Weaknesses

หมายถึง จุดด้อยหรือจุดอ่อน ซึ่งเป็นผลมาจากปัจจัยภายใน เป็น ปัญหาหรือข้อบกพร่องที่เกิดจากสภาพแวดล้อมภายในต่างๆ ขององค์กร ซึ่งองค์กรจะต้องหาวิธีในการแก้ปัญหา

#### ๒. ปัจจัยภายนอก (External Environment Analysis) ได้แก่

##### ๒.๑ O มาจาก Opportunities

หมายถึง โอกาส เป็นผลจากการที่สภาพแวดล้อม ภายนอกขององค์กรเอื้อประโยชน์หรือส่งเสริมการ ดำเนินงานขององค์กร โอกาสแตกต่างจากจุดแข็งตรงที่โอกาสนั้น เป็นผลมาจากสภาพแวดล้อมภายนอก แต่จุดแข็งนั้นเป็นผลมาจากสภาพแวดล้อมภายใน ผู้บริหารที่ดีจะต้องแสวงหาโอกาสอยู่เสมอ และใช้ประโยชน์จากโอกาสนั้น

##### ๒.๒ T มาจาก Threats

หมายถึง อุปสรรค เป็นข้อจำกัดที่เกิดจากสภาพแวดล้อม ภายนอก ซึ่งการบริหารจำเป็นต้องปรับกลยุทธ์ให้สอดคล้องและพยายามขจัดอุปสรรค ต่างๆ ที่เกิดขึ้นให้ได้จริง

วิเคราะห์ปัจจัยภายใน ภายนอก (SWOT)  
ของบุคลากรในสังกัด องค์การบริหารส่วนตำบลกระแซง (ระดับตัวบุคลากร)

จุดแข็ง S

จุดอ่อน W

<p>๑. มีภูมิลำเนาอยู่ในพื้นที่ อบต. และพื้นที่ใกล้เคียง อบต.  ๒. มีอายุเฉลี่ย ๒๕ – ๔๐ ปี เป็นวัยทำงาน  ๓. มีผู้หญิงมากกว่าผู้ชายทำให้การทำงานละเอียดรอบคอบไม่มีพฤติกรรมเสี่ยงต่อการทุจริต  ๔. มีการพัฒนาศึกษาหาความรู้เพิ่มเติมอยู่เสมอ  ๕. เป็นคนในชุมชนสามารถทำงานคล่องตัว โดยใช้ความสัมพันธ์ส่วนตัวได้</p>	<p>๑. บางส่วนมีความรู้ไม่สอดคล้องกับภารกิจของ อบต.  ๒. ทำงานในลักษณะเชื่อความคิดส่วนตัวมากกว่าหลักการและเหตุผลที่ถูกต้องของทางราชการ  ๓. มีภาระหนี้สิน</p>
<p><u>โอกาส</u> O</p> <p>๑. มีความใกล้ชิดคุ้นเคยกับประชาชนทำให้เกิดความร่วมมือในการทำงานง่ายขึ้น  ๒. มีความจริงใจในการพัฒนาอุทิศตนได้ตลอดเวลา  ๓. ชุมชนยังมีความคาดหวังในตัวผู้บริหารและการทำงานและ อบต.ในฐานะตัวแทน</p>	<p><u>ข้อจำกัด</u> T</p> <p>๑. ส่วนมากมีเงินเดือน/ค่าจ้างน้อย รายได้ไม่เพียงพอ  ๒. ระดับความรู้ไม่เหมาะสมสอดคล้องกับความยากของงาน  ๓. พื้นที่กว้างทำให้บุคลากรที่มีอยู่ไม่พอให้บริการ  ๔. มีความก้าวหน้าในวงแคบ</p>

**วิเคราะห์ปัจจัยภายใน ภายนอก (SWOT)  
ขององค์การบริหารส่วนตำบลกระแซง (ระดับองค์กร)**

<p><u>จุดแข็ง</u> S</p> <p>๑. บุคลากรมีความรักถิ่นไม่ต้องการย้าย  ๒. การเดินทางสะดวกทำงานเกินเวลาได้  ๓. ชุมชนยังมีความคาดหวังในตัวผู้บริหารและการทำงาน และ อบต.ในฐานะตัวแทน  ๔. มีการส่งเสริมการศึกษาและฝึกอบรมบุคลากร  ๕. ให้โอกาสในการพัฒนาและส่งเสริมความก้าวหน้าของบุคลากรภายในองค์กรอย่างเสมอภาคกัน  ๖. ส่งเสริมให้มีการนำความรู้และทักษะใหม่ ๆ ที่ได้จากการศึกษาและฝึกอบรมมาใช้ในการปฏิบัติงาน</p>	<p><u>จุดอ่อน</u> W</p> <p>๑. ขาดบุคลากรที่มีความรู้เฉพาะด้านทางวิชาชีพ  ๒. พื้นที่พัฒนากว้าง ปัญหาทำให้บางสายงานมีบุคลากรไม่เพียงพอหรือไม่มี  ๓. อาคารสำนักงานคับแคบ</p>
<p><u>โอกาส</u> O</p> <p>๑. ประชาชนให้ความร่วมมือในการพัฒนา อบต.ดี  ๒. มีความคุ้นเคยกันทุกคน  ๓. บุคลากรมีถิ่นที่อยู่กระจายทั่วเขต อบต. ทำให้รู้สภาพพื้นที่ ทิศนคติของประชาชนได้ดี</p>	<p><u>ข้อจำกัด</u> T</p> <p>๑. มีระบบอุปถัมภ์ และกลุ่มพรรคพวกจากความสัมพันธ์แบบเครือญาติในชุมชน การ ดำเนินการทางวินัยเป็นไปได้ยากมักกระทบญาติพี่น้อง</p>

๔. บุคลากรมีการพัฒนาความรู้/ปริญญาดี /ปริญญาโทเพิ่มขึ้น	๒. ขาดบุคลากรที่มีความเชี่ยวชาญบางสายงาน ความรู้ที่มีจำกัดทำให้ต้องเพิ่มพูนความรู้ให้หลากหลายจึงจะทำงานได้ ครอบคลุมภารกิจ ของ
๕. ผู้บริหารและผู้บังคับบัญชาตามสายงานมีบทบาท ในการช่วยให้บุคลากรบรรลุเป้าประสงค์	๓. งบประมาณน้อยเมื่อเปรียบเทียบกับพื้นที่ จำนวน ประชากร และภารกิจ

**สรุปปัญหาเกี่ยวกับโครงสร้างส่วนราชการ ตำแหน่งในส่วนราชการ และแนวทางการแก้ไขปัญหาในอนาคต**

การจัดสรรอัตรากำลังให้มีประสิทธิภาพ สอดคล้องกับภาระงาน ตลอดจนการกำหนดสายงาน และคุณสมบัติเฉพาะตำแหน่ง ให้ตรงกับบทบาท ภารกิจขององค์การบริหารส่วนตำบลมากยิ่งขึ้น โดยจุดเน้นคือ กำหนดสายงานที่สอดคล้องกับหน้าที่ความรับผิดชอบมากที่สุด พร้อมทั้งเื้อต่อการบริหารทรัพยากรบุคคล อัน ได้แก่ การโอน การย้าย การวางแผนเส้นทางความก้าวหน้าในสายอาชีพ เป็นต้น ทั้งนี้องค์การบริหารส่วนตำบล กระแส ได้พิจารณาด้วยว่าอัตรากำลังที่มีอยู่ในปัจจุบัน มีคุณสมบัติทั้งในเชิงคุณภาพและปริมาณเป็นอย่างไร เพื่อให้สามารถบริหารกำหนดอัตรากำลังให้เกิดประโยชน์สูงสุด โดยให้พิจารณาความเหมาะสมในเชิงคุณสมบัติ ความรู้ ทักษะ วุฒิการศึกษา ที่เหมาะสมกับหน้าที่ความรับผิดชอบหลัก และวิเคราะห์อัตรากำลังคนที่มี และที่ขาด เพื่อใช้สำหรับการแก้ไขปัญหาที่เกิดขึ้น รวมถึงใช้สำหรับปรับปรุงแผนอัตรากำลัง ๓ ปี เพื่อให้มีอัตรากำลังที่เหมาะสมระหว่างคนกับงานที่มี ดังนี้

โครงสร้างส่วนราชการ /อัตรากำลัง /อำนาจหน้าที่ /ภารกิจงานปัจจุบัน	ปัญหาที่เกิดขึ้น	แนวทางในการ แก้ไขปัญหาใน อนาคต
<p><b>สำนักปลัด</b></p> <p>มีอำนาจหน้าที่ความรับผิดชอบเกี่ยวกับงานราชการทั่วไปของ องค์การบริหารส่วนตำบล งานเลขานุการของนายกองค์การบริหารส่วน ตำบล รองนายกองค์การบริหารส่วนตำบลและเลขานุการนายกองค์การ บริหารส่วนตำบล งานกิจการสภาองค์การบริหารส่วนตำบล งานบริหารงาน บุคคลของพนักงานส่วนตำบล และพนักงานจ้าง งานสวัสดิการสังคม งาน สังคมสงเคราะห์ งานพัฒนาคุณภาพชีวิต เด็ก สตรี ผู้สูงอายุ และ ผู้ด้อยโอกาส งานกิจการขนส่ง งานส่งเสริมการท่องเที่ยว งานส่งเสริม การเกษตร งานการพาณิชย์ งานส่งเสริมและพัฒนาอาชีพ งานป้องกัน และบรรเทาสาธารณภัย งานเทศกิจ งานรักษาความสงบเรียบร้อย งาน จรจร งานวิเทศสัมพันธ์ งานประชาสัมพันธ์ งานส่งเสริมและพัฒนา เทคโนโลยีสารสนเทศ งานนิติ การงานคุ้มครองดูแลและรักษา</p>	<p>สำนักปลัด มีภาระกิจ หลายด้านที่รับผิดชอบ มีผู้ปฏิบัติงานสาย อำนวยการ สายวิชาการ และสาย ทั่วไป รวมถึงพนักงาน จ้าง มีไม่เพียงพอสำหรับ การบริหารจัดการ ภายใน ดังนี้</p> <ul style="list-style-type: none"> <li>- งานด้านส่งเสริม การศึกษา ศาสนาและ</li> </ul>	<ul style="list-style-type: none"> <li>- ตำแหน่งที่ว่าง องค์การบริหาร ส่วนตำบล กระแส ใช้วิธีการ โอน ย้าย เพื่อ แก้ไขปัญหาในป้จ บันและขอใช้ บัญชีผู้สอบ คัดเลือก สอบแข่งขัน</li> </ul>



<p>ทรัพยากรธรรมชาติ งานสิ่งแวดล้อม และราชการที่มีได้กำหนดให้เป็นหน้าที่ของกอง สำนัก หรือส่วนราชการใดในองค์การบริหารส่วนตำบลเป็นการเฉพาะ รวมทั้งกำกับและเร่งรัดการปฏิบัติราชการขององค์การบริหารส่วนตำบลให้เป็นไปตามนโยบาย แนวทาง และแผนการปฏิบัติราชการขององค์การบริหารส่วนตำบล งานบริหารการศึกษา งานพัฒนาการศึกษา ทั้งการศึกษาในระบบการศึกษา การศึกษานอกระบบการศึกษา และการศึกษาตามอัธยาศัย เช่น การจัดการศึกษาปฐมวัย อนุบาลศึกษา ปฐมศึกษา มัธยมศึกษา และอาชีวศึกษา งานบริหารวิชาการด้านการศึกษา งานโรงเรียน งานกิจการนักเรียน งานการศึกษาปฐมวัย งานขยายโอกาสทางการศึกษา งานฝึกและส่งเสริมอาชีพ งานห้องสมุด งานพิพิธภัณฑ์ งานเครือข่ายทางการศึกษา งานศึกษานิเทศ งานส่งเสริมคุณภาพและมาตรฐานหลักสูตร งานพัฒนาสื่อเทคโนโลยีและนวัตกรรมทางการศึกษา งานการศาสนา งานบำรุงศิลปะ จารีตประเพณี ภูมิปัญญาท้องถิ่น และวัฒนธรรมอันดีของท้องถิ่น งานการกีฬาและสวัสดิภาพและกองทุนเพื่อการศึกษ งานบริหารงานบุคคลของพนักงานครู บุคลากรทางการศึกษา ลูกจ้าง และพนักงานจ้าง สังกัดสถานศึกษาและศูนย์พัฒนาเด็กเล็ก งานส่งเสริมสุขภาพ งานป้องกันเฝ้าระวังและควบคุมโรคติดต่อและโรคไม่ติดต่อ งานสุขภาพในสถานประกอบการ งานสุขภาพตำบลชุมชน งานอนามัยสิ่งแวดล้อม งานคุ้มครองผู้บริโภค งานให้บริการด้านสาธารณสุข งานบริการข้อมูล สถิติ ช่วยเหลือให้คำแนะนำทางวิชาการ งานอื่นๆ ที่เกี่ยวข้องและที่ได้รับมอบหมาย</p> <p>คุณสมบัติ ความรู้ ทักษะ วุฒิการศึกษา ที่ใช้ในการบรรจุ และแต่งตั้งให้พนักงานส่วนตำบล และพนักงานจ้าง ดำรงตำแหน่งในสำนักปลัดส่วนใหญ่จะเน้นที่เรื่องการวางแผน นโยบาย อำนวยการทั่วไป การบริการสาธารณะ ฯลฯ ส่วนวุฒิการศึกษา ที่ใช้ในการบรรจุแต่งตั้งจะใช้คุณวุฒิตามมาตรฐานกำหนดตำแหน่งของแต่ละสายงาน เพื่อให้พนักงานแต่ละตำแหน่งสามารถปฏิบัติงานได้เต็มความสามารถและตรงตามความรู้ประสบการณ์ที่แต่ละคนมี</p>	<p>วัฒนธรรม มีบุคลากรไม่เพียงพอต่อการปฏิบัติงาน เนื่องจากครูมีภาระงานด้านเอกสาร และการเบิกจ่ายเป็นจำนวนมาก</p> <p>- งานด้านการบรรเทาสาธารณภัย อบต. กระแสมีรถบรรทุกน้ำอเนกประสงค์ ๑ คัน</p> <p>เพื่อการบรรเทาสาธารณภัย แต่ไม่มีบุคลากรประจำสายงานด้านการบรรเทาสาธารณภัย</p>	<p>- กำหนดตำแหน่งนักวิชาการศึกษาเพิ่ม เพื่อรองรับภารกิจงานด้านการศึกษา ที่ ดูแลงานด้านการศึกษา การเบิกจ่ายเงิน ศพด. งานสวัสดิการครู การรายงานวิเคราะห์ข้อมูลด้านการศึกษา</p> <p>- กำหนดตำแหน่งจพง.ป้องกัน เพื่อตบสองงานป้องกันและบรรเทาสาธารณภัย</p> <p>- พิจารณายุบ/เลิกตำแหน่งเจ้าพนักงานธุรการ และปรับลดเป็น ผช.เจ้าพนักงานธุรการ เพื่อควบคุมภาระค่าใช้จ่ายด้านการบริหารงานบุคคล</p>
<p><b>กองคลัง</b></p> <p>มีอำนาจหน้าที่รับผิดชอบเกี่ยวกับงานการจ่ายเงิน การรับเงิน การจัดเก็บภาษี ค่าธรรมเนียม และการพัฒนารายได้ งานสรุปผล สถิติการจัดเก็บภาษี ค่าธรรมเนียม งานนำส่งเงิน การเก็บรักษาเงินและเอกสาร</p>	<p>กองคลัง มีอัตราว่างได้แก่ ตำแหน่ง นักวิชาการจัดเก็บรายได้</p>	<p>- ตำแหน่งที่ว่าง องค์การบริหารส่วนตำบล</p>

<p>ทางการเงิน งานการตรวจสอบใบสำคัญ ฎีกาทุกประเภท งานการจัดทำบัญชี งานตรวจสอบบัญชีทุกประเภท งานเกี่ยวกับเงินเดือน ค่าจ้าง ค่าตอบแทน เงินบำเหน็จ บำนาญ และเงินอื่นๆ งานจัดทำหรือช่วยจัดทำงบประมาณและเงินนอกงบประมาณ งานเกี่ยวกับสถานะการเงินการคลัง งานการจัดสรรเงินต่างๆ งานทะเบียนคุมเงินรายได้และรายจ่ายต่างๆ งานควบคุมการเบิกจ่ายเงิน งานทำงบทดลองประจำเดือนและประจำปี งานเกี่ยวกับการจัดซื้อ จัดจ้าง จัดหา งานทะเบียนคุม งานการจำหน่าย พัสดุ ครุภัณฑ์ และทรัพย์สินต่างๆ งานเกี่ยวกับเงินประกันสัญญาทุกประเภท งานบริการข้อมูล สถิติ ช่วยเหลือให้คำแนะนำทางวิชาการด้านการเงินการคลัง การบัญชี การพัสดุและทรัพย์สิน รวมถึงงานอื่นๆ ที่เกี่ยวข้องหรือที่ได้รับมอบหมาย</p> <p>คุณสมบัติ ความรู้ ทักษะ วุฒิการศึกษา ที่ใช้ในการบรรจุ และแต่งตั้งให้พนักงานส่วนตำบล ลูกจ้างประจำ และพนักงานจ้าง ดำรงตำแหน่งในกองคลัง จะเน้นที่เรื่องการเงิน การบัญชี การพัสดุ การจัดเก็บรายได้ ฯลฯ ส่วนวุฒิการศึกษา ที่ใช้ในการบรรจุแต่งตั้งจะใช้คุณวุฒิตามมาตรฐานกำหนดตำแหน่งของแต่ละสายงาน เพื่อให้พนักงานแต่ละตำแหน่งสามารถปฏิบัติงานได้เต็มความสามารถและตรงตามความรู้ ประสบการณ์ที่แต่ละคนมี</p>	<p>๑ อัตรา สายงานอื่นๆ ได้แก่ สายวิชาการ และสายทั่วไป รวมถึงพนักงานจ้าง มีเพียงพอสำหรับการบริหารจัดการ ภายใน</p>	<p>กระแง ใช้วิธีการ โอน ย้าย เพื่อ แก้ไขปัญหาในปัจจุบัน และขอใช้บัญชี ผู้สอบคัดเลือก สอบแข่งขัน ในอนาคต ยังไม่มีความจำเป็นที่จะ กำหนดตำแหน่ง หรือยุบเลิก ตำแหน่ง ในระยะเวลา ๓ ปี</p>
<p><b>กองช่าง</b></p> <p>มีอำนาจหน้าที่รับผิดชอบเกี่ยวกับงานสำรวจ งานออกแบบและเขียนแบบงานประมาณราคา งานจัดทำทะเบียนประวัติโครงสร้างพื้นฐาน อาคาร สะพาน คลอง แล่งน้ำ งานติดตั้งซ่อมบำรุงระบบไฟส่องสว่างและไฟสัญญาณจราจร งานปรับปรุงภูมิทัศน์ งานผังเมืองตามพระราชบัญญัติ การผังเมือง งานการควบคุมอาคารตามระเบียบกฎหมาย งานตรวจสอบ การก่อสร้าง งานจัดทำแผนปฏิบัติงานการก่อสร้างและซ่อมบำรุงประจำปี งานควบคุมการก่อสร้างและซ่อมบำรุง งานจัดทำประวัติ ติดตาม ควบคุม การปฏิบัติงานเครื่องจักรกล งานจัดทำ ทะเบียนควบคุมการจัดซื้อ เก็บรักษา การเบิกจ่ายวัสดุ อุปกรณ์ อะไหล่ น้ำมันเชื้อเพลิง งานบริการข้อมูล สถิติช่วยเหลือให้คำแนะนำทางวิชาการด้านวิศวกรรมต่างๆ รวมถึงงานอื่นๆ ที่เกี่ยวข้องหรือที่ได้รับมอบหมาย</p> <p>คุณสมบัติ ความรู้ ทักษะ วุฒิการศึกษา ที่ใช้ในการบรรจุ และแต่งตั้งให้พนักงานส่วนตำบล ลูกจ้างประจำ และพนักงานจ้าง ดำรงตำแหน่งในกองช่าง ส่วนใหญ่จะเน้นที่เรื่องสายงานช่าง การก่อสร้าง การ</p>	<p>กองช่าง มีโครงสร้างไม่ เป็นไปตาม ประกาศ คณะกรรมการพนักงาน ส่วนตำบลจังหวัด พระนครศรีอยุธยา เรื่อง หลักเกณฑ์และเงื่อนไข เกี่ยวกับโครงสร้างส่วน ราชการและระดับ ตำแหน่งขององค์การ บริหารส่วนตำบล(ฉบับที่ ๒) พ.ศ.๒๕๖๓ ลงวันที่ ๗ เมษายน ๒๕๖๓ กำหนดตำแหน่งเพิ่ม</p>	<p>- กำหนดตำแหน่ง เพิ่ม ดังนี้ ๑.วิศวกรโยธา (ปก./ชก.) ๑ ตำแหน่ง ๒.นายช่างเขียน แบบ(ปง./ชง.) ๑ ตำแหน่ง - ตำแหน่งที่ กำหนดเพิ่ม องค์การบริหาร ส่วนตำบล กระแง ใช้วิธีการ</p>

<p>ออกแบบ การประมาณการราคา ฯลฯ ส่วนวุฒิการศึกษา ที่ใช้ในการบรรจุ แต่งตั้งจะใช้คุณวุฒิตามมาตรฐานกำหนดตำแหน่งของแต่ละสายงาน เพื่อให้พนักงานแต่ละตำแหน่งสามารถปฏิบัติงานได้เต็มความสามารถและ ตรงตามความรู้ ประสบการณ์ที่แต่ละคนมี</p>	<p>ดังนี้ ๑.วิศวกรโยธา (ปก./ชก.) ๑ ตำแหน่ง ๒.นายช่างเขียนแบบ (ปง./ชง.) ๑ ตำแหน่ง</p>	<p>โอน ย้าย เพื่อ แก้ไขปัญหาใน ปัจจุบัน และขอใช้บัญชี ผู้สอบคัดเลือก สอบแข่งขัน ใน อนาคต</p>
<p><b>หน่วยตรวจสอบภายใน</b> อำนาจหน้าที่รับผิดชอบเกี่ยวกับงานจัดทำแผนการตรวจสอบ ภายในประจำปี งานการตรวจสอบความถูกต้องและเชื่อถือได้ของเอกสาร การเงิน การบัญชี เอกสารการรับการจ่ายเงินทุกประเภท ตรวจสอบการ เก็บรักษาหลักฐานการเงิน การบัญชี งานตรวจสอบการสรรหาพัสดุและ ทรัพย์สิน การเก็บรักษาพัสดุ และทรัพย์สิน งานตรวจสอบการทำประโยชน์ จากทรัพย์สินขององค์การบริหารส่วนตำบล งานตรวจสอบติดตามและการ ประเมินผลการดำเนินงานตามแผนงาน โครงการให้เป็นไปตามนโยบาย วัตถุประสงค์ และเป้าหมายที่กำหนดอย่างมีประสิทธิภาพ ประสิทธิผลและ ประหยัด งานวิเคราะห์และประเมินความมีประสิทธิภาพ ประหยัด คุ่มค่า ในการใช้ทรัพยากรของส่วนราชการต่างๆ งานประเมินการควบคุมภายใน ของหน่วยรับตรวจ งานรายงานผลการตรวจสอบภายใน งานบริการข้อมูล สถิติ ช่วยเหลือให้คำแนะนำแนวทางแก้ไข ปรับปรุงการปฏิบัติงานแก่หน่วย รับตรวจและผู้เกี่ยวข้อง รวมถึงงานอื่นๆ ที่เกี่ยวข้องหรือที่ได้รับมอบหมาย</p>	<p>หน่วยตรวจสอบภายใน เป็นส่วนราชการหลัก อัตรากำลังที่มี นักวิชาการตรวจสอบ ภายใน ๑ อัตรา และ เป็นตำแหน่ง ว่าง</p>	<p>- ตำแหน่งที่ว่าง องค์การบริหาร ส่วนตำบล กระแสง ใช้วิธีการ โอน ย้าย เพื่อ แก้ไขปัญหาใน ปัจจุบัน และขอ ใช้บัญชี สอบแข่งขัน ใน อนาคต</p>

## ๘.โครงสร้างการกำหนดส่วนราชการ

### ๘.๑ การกำหนดโครงสร้างส่วนราชการ

องค์การบริหารส่วนตำบลกระแจะ ได้กำหนดภารกิจหลักและภารกิจรองที่จะดำเนินการ ดังกล่าว โดยกำหนดตำแหน่งของพนักงานส่วนตำบลให้ตรงกับภารกิจ และในระยะแรกการกำหนดโครงสร้างส่วน ราชการที่จะรองรับการดำเนินการตามภารกิจนั้น อาจกำหนดเป็นภารกิจอยู่ในรูปของงาน และในระยะต่อไป เมื่อ มีการดำเนินการตามภารกิจนั้น และองค์การบริหารส่วนตำบลพิจารณาเห็นว่า ภารกิจนั้นมีปริมาณงานมากพอ ก็ อาจพิจารณาตั้งเป็นส่วนต่อไปโดยเริ่มแรกกำหนดโครงสร้างไว้ดังนี้

โครงสร้างเดิม อบต.กระแซง	โครงสร้างใหม่ อบต.กระแซง
<p><b>๑. สำนักปลัด อบต.</b></p> <p>๑.๑ งานการเจ้าหน้าที่</p> <p>๑.๒ งานวิเคราะห์นโยบายและแผน</p> <p>๑.๓ งานส่งเสริมการศึกษา ศาสนา วัฒนธรรม</p> <p>๑.๔ งานป้องกันและบรรเทาสาธารณภัย</p> <p>๑.๕ งานส่งเสริมสวัสดิการสังคม</p> <p>๑.๖ งานบริหารงานสาธารณสุข</p> <p>๑.๗ งานพัฒนาชุมชน</p> <p>๑.๘ งานบริหารงานทั่วไป</p>	<p><b>๑. สำนักปลัด อบต.</b></p> <p>๑.๑ งานการเจ้าหน้าที่</p> <p>๑.๒ งานวิเคราะห์นโยบายและแผน</p> <p>๑.๓ งานส่งเสริมการศึกษา ศาสนา วัฒนธรรม</p> <p>๑.๔ งานป้องกันและบรรเทาสาธารณภัย</p> <p>๑.๕ งานส่งเสริมสวัสดิการสังคม</p> <p>๑.๖ งานบริหารงานสาธารณสุข</p> <p>๑.๗ งานพัฒนาชุมชน</p> <p>๑.๘ งานบริหารงานทั่วไป</p>
<p><b>๒. กองคลัง</b></p> <p>๒.๑ งานบริหารงานคลัง</p> <p>๒.๒ งานแผนที่ภาษีและทะเบียนทรัพย์สิน</p> <p>๒.๓ งานการเงินและบัญชี</p> <p>๒.๔ งานพัสดุและทรัพย์สิน</p> <p>๒.๕ งานเร่งรัดและจัดเก็บรายได้</p>	<p><b>๒. กองคลัง</b></p> <p>๒.๑ งานบริหารงานคลัง</p> <p>๒.๒ งานแผนที่ภาษีและทะเบียนทรัพย์สิน</p> <p>๒.๓ งานการเงินและบัญชี</p> <p>๒.๔ งานพัสดุและทรัพย์สิน</p> <p>๒.๕ งานเร่งรัดและจัดเก็บรายได้</p>
<p><b>๓. กองช่าง</b></p> <p>๓.๑ งานแบบแผนและก่อสร้าง</p> <p>๓.๒ งานควบคุมอาคาร</p> <p>๓.๓ งานการโยธา</p> <p>๓.๔ งานสาธารณสุขประเภค</p> <p>๓.๕ งานสำรวจและออกแบบ</p> <p>๓.๖ งานก่อสร้างและซ่อมบำรุง</p> <p>๓.๗ งานควบคุมงานก่อสร้าง</p>	<p><b>๓. กองช่าง</b></p> <p>๓.๑ งานแบบแผนและก่อสร้าง</p> <p>๓.๒ งานควบคุมอาคาร</p> <p>๓.๓ งานการโยธา</p> <p>๓.๔ งานสาธารณสุขประเภค</p> <p>๓.๕ งานสำรวจและออกแบบ</p> <p>๓.๖ งานก่อสร้างและซ่อมบำรุง</p> <p>๓.๗ งานควบคุมงานก่อสร้าง</p>
<p><b>๖. หน่วยตรวจสอบภายใน</b></p> <p>- งานตรวจสอบภายใน</p>	<p><b>๖. หน่วยตรวจสอบภายใน</b></p> <p>- งานตรวจสอบภายใน</p>

๘.๒ การวิเคราะห์การกำหนดตำแหน่ง

กรอบอัตรากำลัง ๓ ปี ( ๒๕๖๗ - ๒๕๖๙ )

ส่วนราชการ	กรอบอัตรากำลังเดิม	กรอบอัตรากำลังตำแหน่งที่คาดว่าจะต้องใช้ในช่วงระยะเวลา ๓ ปีข้างหน้า			อัตรากำลังคนเพิ่ม/ลด			หมายเหตุ
		๒๕๖๘	๒๕๖๙	๒๕๖๖	๒๕๖๘	๒๕๖๙	๒๕๖๖	
ปลัดองค์การบริหารส่วนตำบล (นักบริหารงานท้องถิ่นระดับกลาง)	๑	๑	๑	๑	-	-	-	
<b>สำนักปลัด</b>								
หัวหน้าสำนักงานปลัดฯ (นักบริหารงานทั่วไประดับต้น)	๑	๑	๑	๑	-	-	-	
นักทรัพยากรบุคคลปฏิบัติการ	๑	๑	๑	๑	-	-	-	
นักวิเคราะห์นโยบายและแผนปฏิบัติการ	๑	๑	๑	๑	-	-	-	
นักพัฒนาชุมชนปฏิบัติการ	๑	๑	๑	๑	-	-	-	
เจ้าพนักงานธุรการปฏิบัติงาน	๑	๑	๑	๑	-	-	-	
ครู	๒	๒	๒	๒	-	-	-	
<b>พนักงานจ้างตามภารกิจ</b>								
ผู้ช่วยหัวหน้าศูนย์ฯ	๑	๑	๑	๑	-	-	-	
ผู้ดูแลเด็ก (ทักษะ)	๑	๑	๑	๑	-	-	-	
ผู้ช่วยนักพัฒนาชุมชน	๑	๑	๑	๑	-	-	-	
ผู้ช่วยนักวิชาการคอมพิวเตอร์	๑	๑	๑	๑	-	-	-	
พนักงานขับรถยนต์ (ทักษะ)	๑	๑	๑	๑	-	-	-	
<b>พนักงานจ้างทั่วไป</b>								
คนงาน	๓	๓	๓	๓	-	-	-	
<b>กองคลัง</b>								
ผู้อำนวยการกองคลัง (นักบริหารงานการคลังระดับต้น)	๑	๑	๑	๑	-	-	-	
นักวิชาการเงินและบัญชี ( ปก/ชก )	๑	๑	๑	๑	-	-	-	ว่างขอใช้บัญชี
นักวิชาการจัดเก็บรายได้ปฏิบัติการ	๑	๑	๑	๑	-	-	-	
เจ้าพนักงานพัสดุ	๑	๑	๑	๑	-	-	-	ว่างรับโอน
<b>พนักงานจ้างตามภารกิจ</b>								
ผู้ช่วยเจ้าพนักงานจัดเก็บรายได้	๑	๑	๑	๑	-	-	-	
ผู้ช่วยเจ้าพนักงานการเงินและบัญชี	๑	๑	๑	๑	-	-	-	
ผู้ช่วยเจ้าพนักงานธุรการ	๑	๑	๑	๑	-	-	-	
<b>กองช่าง</b>								
ผู้อำนวยการกองช่าง (นักบริหารงานช่างระดับต้น)	๑	๑	๑	๑	-	-	-	

นายช่างโยธาชำนาญงาน	๑	๑	๑	๑	-	-	-	
พนักงานจ้างตามภารกิจ								
ผู้ช่วยเจ้าพนักงานธุรการ	๑	๑	๑	๑	-	-	-	
ผู้ช่วยเจ้าพนักงานประปา	๑	๑	๑	๑	-	-	-	
พนักงานขับรถยนต์ (ทักษะ)	๑	๑	๑	๑	-	-	-	

ส่วนราชการ	กรอบ อัตรากำลัง เดิม	กรอบอัตราตำแหน่งที่คาดว่าจะต้องใช้ในช่วง ระยะเวลา ๓ ปีข้างหน้า			อัตรากำลังคน เพิ่ม/ลด			หมายเหตุ
		๒๕๖๔	๒๕๖๕	๒๕๖๖	๒๕๖๔	๒๕๖๕	๒๕๖๖	
พนักงานจ้างทั่วไป คนงาน	๕	๕	๕	๕	-	-	-	
หน่วยตรวจสอบภายใน นักวิชาการตรวจสอบภายใน	-	๑	๑	๑	+๑	-	-	กำหนดเพิ่ม
รวม	๓๓	๓๔	๓๔	๓๔	+๑	-	-	

๙. ภาระค่าใช้จ่ายเกี่ยวกับเงินเดือนและประโยชน์ตอบแทนอื่น

การวิเคราะห์การกำหนดอัตราค่าจ้างเพิ่มของพนักงานส่วนตำบล องค์การบริหารส่วนตำบลกระเซาง

ที่	ชื่อสายงาน	ระดับ	จำนวนตำแหน่งทั้งหมด	จำนวนที่มีอยู่ปัจจุบัน			อัตราค่าจ้างที่คาดว่าจะได้ในระยะเวลา ๓ ปีข้างหน้า			อัตรากำลังคนเพิ่ม/ลด			ภาระค่าใช้จ่ายที่เพิ่มขึ้น			ค่าใช้จ่ายรวม			หมายเหตุ
				จำนวนคน	เงินเดือน (๑)	เงินประจำตำแหน่ง (๒)	###	###	###	###	###	###	(๓)			(๔)			
													๒๕๖๗	๒๕๖๘	๒๕๖๙	๒๕๖๗	๒๕๖๘	๒๕๖๙	
๑	ปลัด อบต.(นักบริหารงานท้องถิ่น)	กลาง	๑	๑	๗๓๗,๕๒๐	#####	๑	๑	๑	-	-	-	๒๔,๒๔๐	๒๔,๒๔๐	๒๔,๘๘๐	๕๒๖,๐๐๐	๕๕๓,๖๘๐	๕๗๗,๘๐๐	
	<b>สำนักปลัด</b>																		
๒	หัวหน้าสำนักปลัด อบต. (นักบริหารงานทั่วไป)	ต้น	๑	๑	๔๒๖,๒๔๐	๔๒๖,๐๐๐	๑	๑	๑	-	-	-	๑๓,๐๘๐	๑๓,๒๐๐	๑๓,๘๔๐	๔๘๙,๓๒๐	๕๐๖,๕๒๐	๕๑๐,๖๔๐	
๓	นักวิเคราะห์นโยบายและแผน	ปก./ชก.	๑	๑	๒๕๖,๖๔๐	๐	๑	๑	๑	-	-	-	๑๒,๐๐๐	๑๒,๒๒๐	๑๒,๖๐๐	๓๓๑,๖๔๐	๓๔๓,๘๖๐	๓๓๖,๒๖๐	
๔	นักพัฒนาชุมชน	ปก./ชก.	๑	๑	๔๒๒,๖๔๐	๐	๑	๑	๑	-	-	-	๑๓,๐๘๐	๑๓,๒๐๐	๑๓,๘๒๐	๔๓๕,๗๒๐	๔๔๘,๘๒๐	๔๖๒,๐๘๐	
๕	นักทรัพยากรบุคคล	ปก./ชก.	๑	๑	๒๕๖,๒๔๐	๐	๑	๑	๑	-	-	-	๘,๗๖๐	๘,๗๖๐	๙,๐๐๐	๒๕๖,๐๐๐	๒๖๖,๗๖๐	๒๗๕,๗๖๐	
๖	นักวิชาการศึกษา <b>พนักงานจ้างตามภารกิจ</b>	ปก./ชก.	๑	-	๐	๐	๑	๑	๑	+๑	-	-	๓๕๕,๓๒๐	๑๒,๐๐๐	๑๒,๐๐๐	๓๕๕,๓๒๐	๓๖๗,๓๒๐	๓๗๖,๓๒๐	กำหนดเพิ่ม
๗	ผู้ช่วยนักพัฒนาชุมชน	-	๑	๑	๑๘๐,๐๐๐	๐	๑	๑	๑	-	-	-	๗,๒๐๐	๗,๕๖๐	๗,๘๐๐	๑๘๗,๒๐๐	๑๙๔,๗๖๐	๒๐๒,๕๖๐	
๘	ผู้ช่วยนักวิชาการคอมพิวเตอร์	-	๑	๑	๑๙๕,๗๖๐	๐	๑	๑	๑	-	-	-	๗,๘๐๐	๘,๑๖๐	๘,๕๒๐	๒๐๒,๕๖๐	๒๑๐,๗๒๐	๒๑๙,๒๘๐	
๙	พนักงานขับรถยนต์ <b>พนักงานจ้างทั่วไป</b>	-	๑	๑	๑๒๘,๕๒๐	๐	๑	๑	๑	-	-	-	๕,๒๖๐	๕,๔๐๐	๕,๖๔๐	๑๓๓,๖๘๐	๑๓๙,๐๘๐	๑๔๔,๑๖๐	
๑๐	คนงาน	-	๑	๑	๑๐๘,๐๐๐	๐	๑	๑	๑	-	-	-	๐	๐	๐	๑๐๘,๐๐๐	๑๐๘,๐๐๐	๑๐๘,๐๐๐	
๑๑	คนงาน	-	๑	๑	๑๐๘,๐๐๐	๐	๑	๑	๑	-	-	-	๐	๐	๐	๑๐๘,๐๐๐	๑๐๘,๐๐๐	๑๐๘,๐๐๐	
๑๒	คนงาน	-	๑	๑	๑๐๘,๐๐๐	๐	๑	๑	๑	-	-	-	๐	๐	๐	๑๐๘,๐๐๐	๑๐๘,๐๐๐	๑๐๘,๐๐๐	
๑๓	คนงาน <b>ศูนย์พัฒนาเด็กเล็กบ้านกระเซาง</b>	-	๑	-	๐	๐	๑	๑	๑	+๑	-	-	๑๐๘,๐๐๐	๐	๐	๑๐๘,๐๐๐	๑๐๘,๐๐๐	๑๐๘,๐๐๐	กำหนดเพิ่ม
๑๔	ผู้อำนวยการศูนย์พัฒนาเด็กเล็ก	-	๑	-	๐	๐	๑	๑	๑	-	-	-	การอนุมัติตำแหน่งจะทำได้ก็ต่อเมื่อได้รับอนุมัติตำแหน่งจากกรมส่งเสริมแล้ว						
๑๕	ครู	-	๑	๑	๐	๐	๑	๑	๑	-	-	-	ได้รับเงินอุดหนุนจากกรมส่งเสริมการปกครองท้องถิ่น						
๑๖	ผู้ดูแลเด็ก(ทักษะ) อุดหนุน ๔,๔๐๐	-	๑	๑	๐	๐	๑	๑	๑	-	-	-	ได้รับเงินอุดหนุนจากกรมส่งเสริมการปกครองท้องถิ่น						
	ส่วนที่ อบต.จ่าย ๕๕๐				๗,๐๘๐								๔,๘๐๐	๕,๐๔๐	๕,๒๘๐	๑๓,๘๘๐	๑๖,๓๒๐	๒๒,๒๐๐	
	<b>ศูนย์พัฒนาเด็กเล็กโรงเรียนวัดอนุญา</b>																		
๑๗	ผู้อำนวยการศูนย์พัฒนาเด็กเล็ก	-	๑	-	๐	๐	๑	๑	๑	-	-	-	การอนุมัติตำแหน่งจะทำได้ก็ต่อเมื่อได้รับอนุมัติตำแหน่งจากกรมส่งเสริมแล้ว						
๑๘	ครู	-	๑	๑	๐	๐	๑	๑	๑	-	-	-	ได้รับเงินอุดหนุนจากกรมส่งเสริมการปกครองท้องถิ่น						
๑๙	ผู้ช่วยครูผู้ช่วย อุดหนุน ๑๕,๐๐๐	-	๑	๑	๐	๐	๑	๑	๑	-	-	-	ได้รับเงินอุดหนุนจากกรมส่งเสริมการปกครองท้องถิ่น						
	ส่วนที่ อบต.จ่าย ๘,๑๐๐	-	-	-	๙๗,๒๐๐								๑๓,๒๖๐	๑๓,๖๔๐	๑๒,๐๐๐	๑๐๘,๓๖๐	๑๒๐,๐๐๐	๑๓๒,๐๐๐	

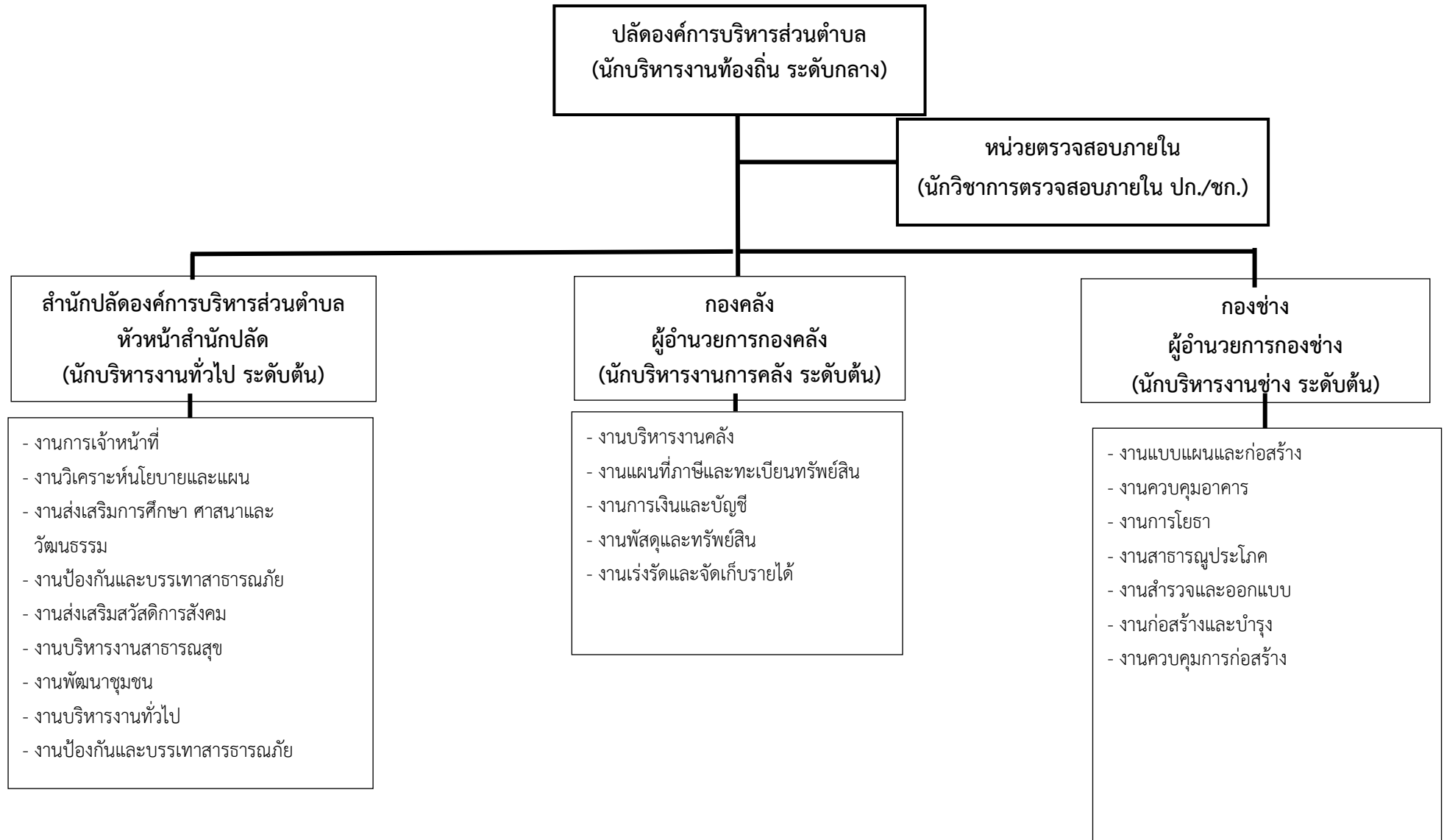




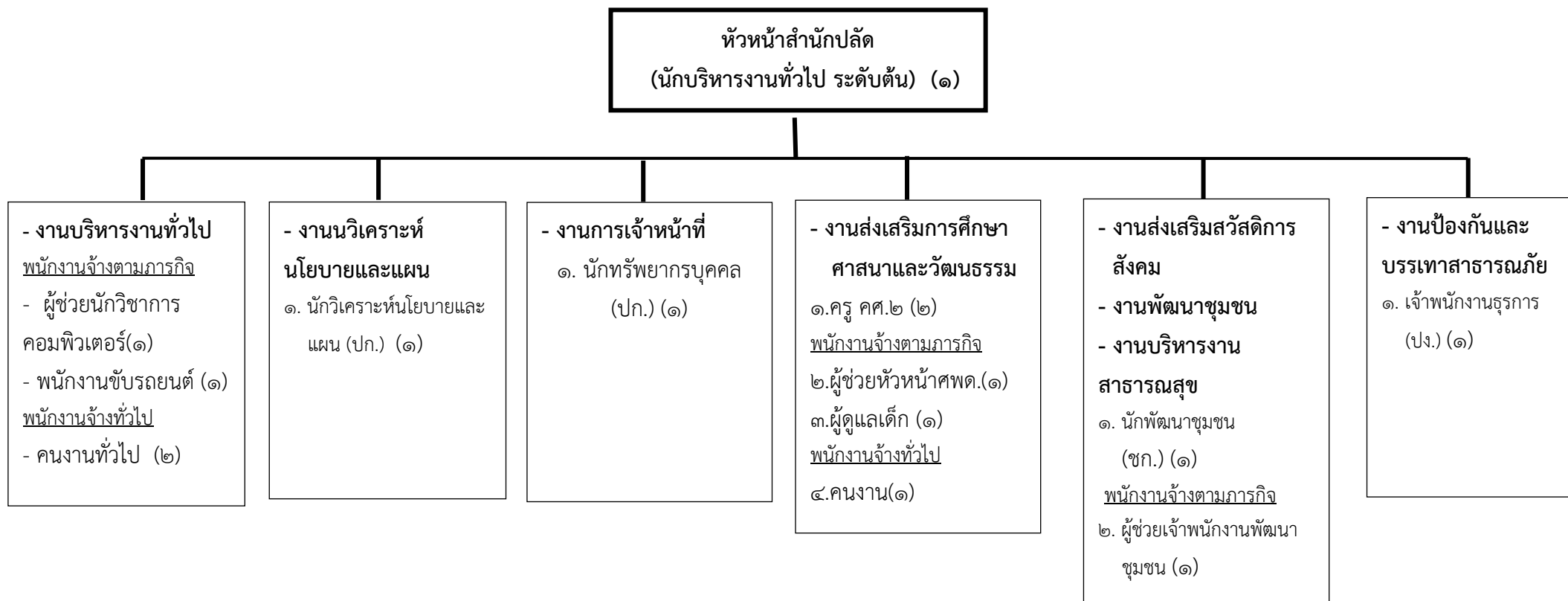
ที่	ชื่อสายงาน	ระดับ	จำนวน	จำนวนที่มีอยู่ปัจจุบัน			ตราตำแหน่งที่คาดว่าจะ			อัตรากำลังคน			ภาวะค่าใช้จ่ายที่เพิ่มขึ้น			ค่าใช้จ่ายรวม			หมายเหตุ	
				ตำแหน่งทั้งหมด	จำนวน	เงินเดือน	เงินประจำ	ระยะเวลา ๓ ปีข้างหน้า			เพิ่ม/ลด			(๓)			(๔)			
								คน	(๑)	ตำแหน่ง(๒)	๒๕๖๗	๒๕๖๘	๒๕๖๙	๒๕๖๗	๒๕๖๘	๒๕๖๙	๒๕๖๗	๒๕๖๘		๒๕๖๙
(๔)	รวม		๔๐	๓๐	๖,๗๕๑,๕๖๐	๒๗๕,๐๐๐	๕๐	๕๐	๕๐	+๕	-	-	๑,๕๕๕,๑๖๐	๒๖๖,๑๐๐	๒๗๑,๕๖๐	๘,๖๕๖,๖๘๐	๘,๖๕๖,๖๘๐	๙,๑๙๗,๗๓๐		
(๕)	ประมาณการประโยชน์ตอบแทนอื่น ๑๕%															๑,๒๙๘,๖๕๖	๑,๓๓๘,๘๘๑	๑,๓๗๙,๖๖๐		
(๖)	รวมเป็นค่าใช้จ่ายบุคลากรทั้งสิ้น															๙,๙๕๕,๓๓๖	๑๐,๒๖๕,๗๕๑	๑๐,๕๗๗,๓๙๐		
(๗)	งบประมาณรายจ่ายประจำปี (x๕%)															๓๑,๕๐๐,๐๐๐	๓๓,๐๗๕,๐๐๐	๓๔,๗๒๘,๗๕๐		
(๘)	ร้อยละ ๕๐ ของงบประมาณรายจ่ายประ															๓๑.๖๑	๓๑.๐๓	๓๐.๔๕		

๑๐. แผนภูมิโครงสร้างการแบ่งส่วนราชการตามแผนอัตรากำลัง ๓ ปี ขององค์การบริหารส่วนตำบลกระแซง  
โครงสร้างส่วนราชการองค์การบริหารส่วนตำบลประเภทสามัญ

โครงสร้างองค์การบริหารส่วนตำบลกระแซง

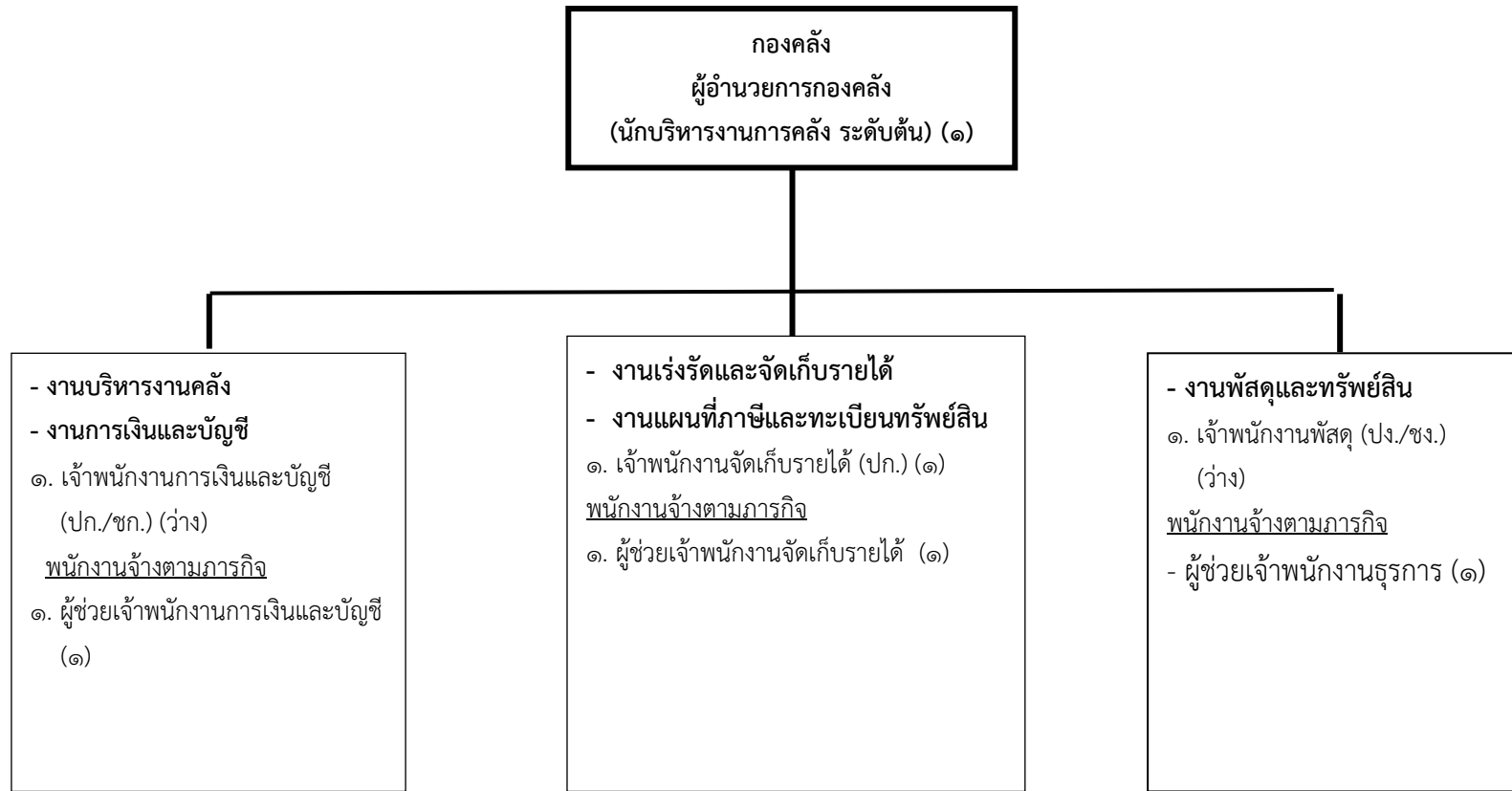


โครงสร้างการแบ่งส่วนราชการ สำนักปลัด



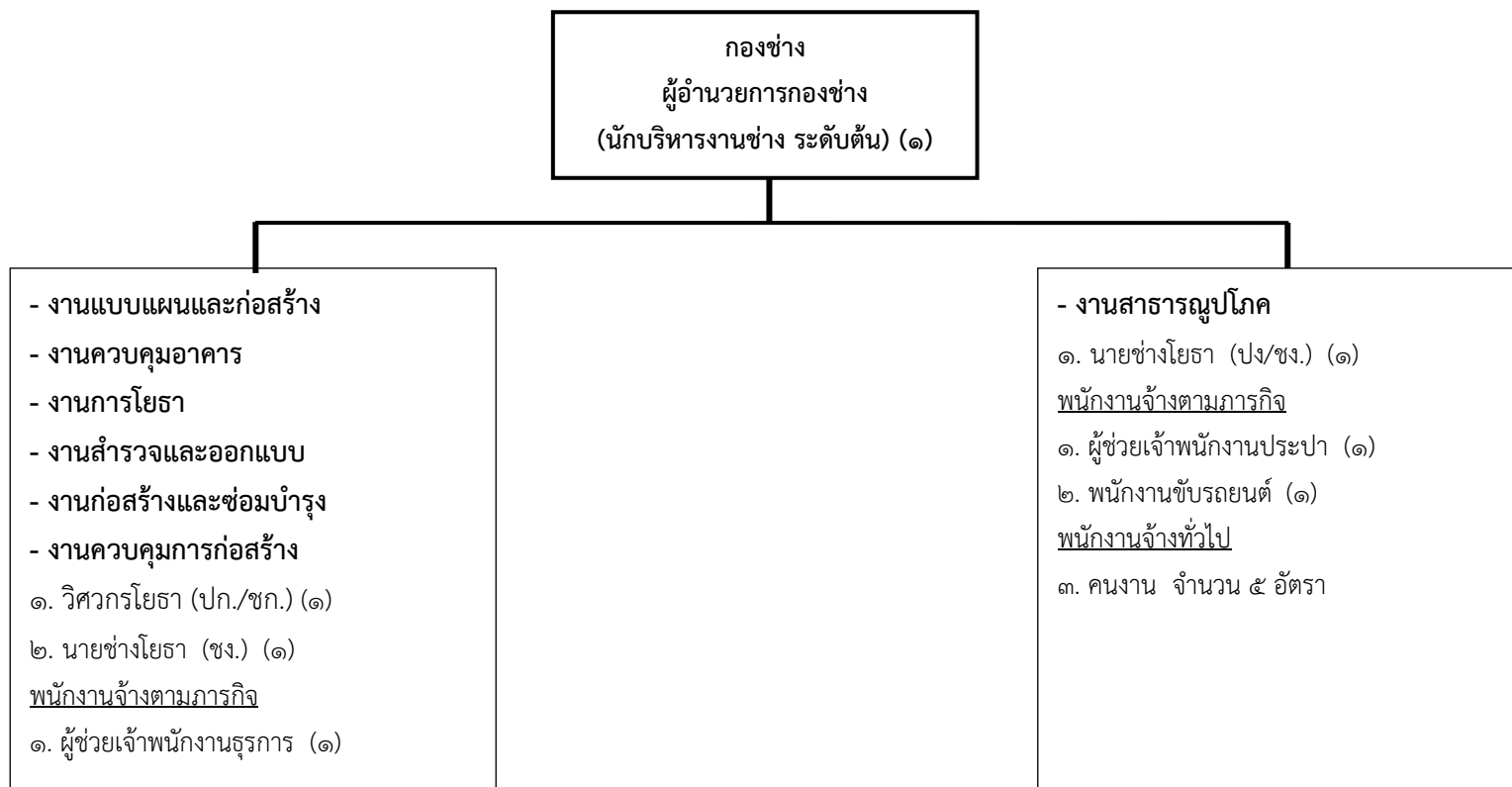
ระดับ	อำนาจการท้องถิ่น			วิชาการ				ทั่วไป			ลูกจ้าง	พนักงานจ้าง		รวม
	ต้น	กลาง	สูง	ปฏิบัติการ	ชำนาญการ	ชำนาญการพิเศษ	เชี่ยวชาญ	ปฏิบัติงาน	ชำนาญงาน	อาวุโส		ภารกิจ	ทั่วไป	
จำนวน	๑	-	-	๒	๓	-		๑	-	-	-	๕	๓	๑๕

โครงสร้าง กองคลัง



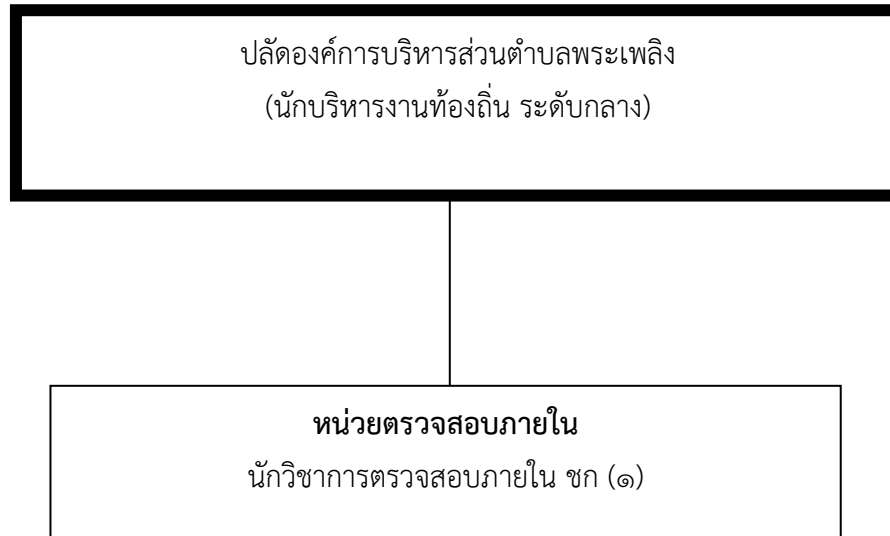
ระดับ	อำนวยการท้องถิ่น			วิชาการ				ทั่วไป			ลูกจ้าง	พนักงานจ้าง		รวม
	ต้น	กลาง	สูง	ปฏิบัติการ	ชำนาญการ	ชำนาญการพิเศษ	เชี่ยวชาญ	ปฏิบัติงาน	ชำนาญงาน	อาวุโส		ภารกิจ	ทั่วไป	
จำนวน	๑	-	-	๒	-	-		๑	-	-	-	๓	-	๗

โครงสร้าง กองช่าง



ระดับ	อำนวยการท้องถิ่น			วิชาการ				ทั่วไป			ลูกจ้าง	พนักงานจ้าง		รวม
	ต้น	กลาง	สูง	ปฏิบัติการ	ชำนาญการ	ชำนาญการพิเศษ	เชี่ยวชาญ	ปฏิบัติงาน	ชำนาญงาน	อาวุโส		ภารกิจ	ทั่วไป	
จำนวน	๑	-	-	-	-	-			๑	-	-	๓	๕	๑๐

โครงสร้างกรอบอัตรากำลัง หน่วยตรวจสอบภายใน



ระดับ	อำนาจการ ต้น	ชำนาญ การพิเศษ	ชำนาญการ	ปฏิบัติการ	อาวุโส	ชำนาญงาน	ปฏิบัติงาน	ลูกจ้างประจำ	พนักงาน จ้างตาม ภารกิจ	พนักงาน จ้างทั่วไป
จำนวน	-	-	๑	-	-	-	-	-	-	-

## ๑๒. แนวทางพัฒนาพนักงานส่วนท้องถิ่น

องค์การบริหารส่วนตำบลกระแซง กำหนดแนวทางการพัฒนาของพนักงานส่วนตำบลในสังกัดทุกระดับ โดยมุ่งเน้นไปที่พัฒนาเพื่อเพิ่มพูนความรู้ ทักษะที่ดี มีคุณธรรมจริยธรรม อันจะทำให้การปฏิบัติหน้าที่ราชการมีประสิทธิภาพ เกิดประสิทธิผล ตามรอบการจัดทำแผนอัตรากำลัง ๓ ปี การพัฒนานอกจากการพัฒนาความรู้ทั่วไปในการปฏิบัติงาน เสริมความรู้และทักษะในแต่ละตำแหน่ง ด้านการบริหาร ด้านคุณสมบัติส่วนตัว และด้านอื่น ๆ ที่จำเป็นแล้ว องค์การบริหารส่วนตำบลกระแซง ตระหนักเป็นอย่างยิ่ง โดยมุ่งเน้นที่จะพัฒนาตามนโยบายของรัฐบาลแห่งรัฐ คือการพัฒนาบุคลากรตามแนวทาง ไทยแลนด์ ๔.๐ เพื่อประโยชน์ของประชาชนเป็นหลักกล่าวคือ

๑. เป็นองค์การบริหารส่วนตำบลที่เปิดกว้างและเชื่อมโยงกัน มีการบริหารจัดการที่เปิดเผย โปร่งใส ในการทำงาน บุคคลภายนอกสามารถเข้าถึงข้อมูลข่าวสารของ หน่วยงานได้ มีการแบ่งปันข้อมูลซึ่งกัน และกัน ระหว่างหน่วยงานรัฐ ภาคเอกชน และประชาชนทั่วไป เพื่อเป็นการตรวจสอบการทำงานระหว่างกัน และเปิดกว้างในการมีส่วนร่วม การสร้างเครือข่าย

๒. องค์การบริหารส่วนตำบลยึดประชาชนเป็นศูนย์กลาง เป็นการทำงานที่ต้องเข้าใจประชาชน เป็นหลัก ทำงานเชิงรุกและมองไปข้างหน้า โดยตั้งคำถามเสมอว่า ประชาชนจะได้อะไร มุ่งเน้นแก้ไข ปัญหา ความต้องการและตอบสนองความต้องการประชาชนเป็นสำคัญ การอำนวยความสะดวกเชื่อมโยงทุกส่วนราชการ เพื่อเปิดโอกาสตอบโต้การทำงานร่วมกัน องค์การบริหารส่วนตำบลกระแซง มุ่งเน้นให้ประชาชนใช้ระบบ ดิจิตอล อิเล็กทรอนิกส์ เพื่อให้ประชาชนก้าวทันความก้าวหน้าของระบบข้อมูลสารสนเทศ โดยเปิดให้ประชาชน ใช้บริการ WIFI ฟรี รวมถึงเปิดโอกาสให้ประชาชนใช้ระบบอินเทอร์เน็ตที่หน่วยงาน ให้ข้อมูลผ่านไลน์ เว็บไซต์ ของหน่วยงานด้วย

๓. เป็นองค์การบริหารส่วนตำบลที่มีขีดสมรรถนะสูงและทันสมัย องค์การบริหารส่วนตำบล กระแซง ได้รับการถ่ายโอนสถานีอนามัยมา ๑ แห่ง จากกระทรวงสาธารณสุข พร้อมกับเจ้าหน้าที่ประจำสถานี อนามัยจำนวนหนึ่ง ดังนั้นในด้านการปฏิบัติงานสาธารณสุข ทำให้องค์การบริหารส่วนตำบลกระแซง มีขีดความสามารถในการให้บริการสาธารณสุข โดดเด่น และทันท่วงทีต่อความต้องการของประชาชนในพื้นที่ งบประมาณในจำนวนหนึ่งที่อุดหนุนให้กับสถานีอนามัยถ่ายโอน ทำให้องค์การบริหารส่วนตำบลกระแซง สามารถ จัดซื้ออุปกรณ์ เครื่องมือทางการแพทย์ที่ทันสมัย และมีขีดความสามารถในการสนับสนุนบุคลากรและงบประมาณ ในการจ้างอัตรากำลังเพิ่ม เพื่อสนับสนุนงานในด้านสาธารณสุขได้เป็นอย่างดี และทันสมัย

๔. การกำหนดแนวทางการพัฒนาทักษะด้านดิจิทัล องค์การบริหารส่วนตำบลกระแซง จะยึดถือ ปฏิบัติการดำเนินการตามหนังสือสำนักงาน ก.พ. ที่ นร ๑๐๓๓.๔/๔๒ ลงวันที่ ๕ พฤษภาคม ๒๕๖๓ เรื่อง เครื่องมือสำรวจทักษะด้านดิจิทัลของข้าราชการและบุคลากรภาครัฐด้วยตัวเอง (Digital Government Skill Self-Assessment) โดยได้รวบรวมเป็นนโยบายการบริหารและพัฒนาทรัพยากรบุคคลขององค์กรในการพัฒนา ทักษะของพนักงานในสังกัด

ทั้งนี้ในการพัฒนาบุคลากรในสังกัดองค์การบริหารส่วนตำบลกระแซง ตามแนวทางข้างต้นนั้น กำหนดให้ทุกตำแหน่ง ได้มีโอกาสที่จะได้รับการพัฒนา ในช่วงระยะเวลาตามแผนอัตรากำลัง ๓ ปี ซึ่งวิธีการพัฒนา อาจใช้วิธีการใดวิธีการหนึ่ง เช่น การปฐมนิเทศ การฝึกอบรม การศึกษาหรือดูงาน การประชุมเชิงปฏิบัติการ ฯลฯ ประกอบในการพัฒนาพนักงานส่วนตำบล เพื่อให้งานเป็นไปอย่างมีประสิทธิภาพและประสิทธิผลบังเกิดผลดีต่อประชาชนและท้องถิ่น ซึ่งการพัฒนาแรกจะเน้นที่การพัฒนาพื้นฐานการปฏิบัติงานพื้นฐานของพนักงานที่ จำเป็นต่อการปฏิบัติราชการ เช่น

- ✓ การบริหารโครงการ
- ✓ การให้บริการ
- ✓ การวิจัย
- ✓ ทักษะการติดต่อสื่อสาร
- ✓ การเขียนหนังสือราชการ
- ✓ การใช้เทคโนโลยีสมัยใหม่ เช่น การใช้โปรแกรมคอมพิวเตอร์ต่างๆ เป็นต้น

ส่วนการพัฒนาพฤติกรรมกรปฏิบัติราชการ องค์การบริหารส่วนตำบลกระแซงเล็งเห็นว่า มีความสำคัญอย่างยิ่ง เนื่องจากว่า บุคลากรที่มาดำรงตำแหน่ง ในสังกัดนั้น มีที่มาของแต่ละคนไม่เหมือนกันต่างสถานที่ ต่างภาค ต่างภาษาถิ่น ดังนั้น ในการพัฒนาพฤติกรรมกรปฏิบัติราชการ จึงมีความสำคัญและจำเป็นอย่างยิ่ง ประกอบกับพฤติกรรมปฏิบัติราชการเป็นคุณลักษณะร่วมของพนักงานส่วนตำบลทุกคนที่พึงมี เป็นการหล่อหลอมให้เกิดพฤติกรรมและค่านิยมพึงประสงค์ร่วมกัน เพื่อให้เกิดประโยชน์สูงสุดกับ องค์การบริหารส่วนตำบลกระแซง ประกอบด้วย

- ✓ การมุ่งผลสัมฤทธิ์
- ✓ การยึดมั่นในความถูกต้องชอบธรรมและจริยธรรม
- ✓ การเข้าใจในองค์กรและระบบงาน
- ✓ การบริการเป็นเลิศ
- ✓ การทำงานเป็นทีม

### ๑๓. ประกาศคุณธรรมจริยธรรม เจตนารมณ์ในการป้องกันและต่อต้านการทุจริตคอร์รัปชัน ขององค์การบริหารส่วนตำบลกระแซง

องค์การบริหารส่วนตำบลกระแซง ได้กำหนดแนวทางปฏิบัติเพื่อส่งเสริมคุณธรรมจริยธรรมใน องค์กร เพื่อป้องกันไม่ให้เกิดบุคลากรในสังกัดกระทำผิดจริยธรรม ซึ่งมีวัตถุประสงค์ดังนี้

๑. เป็นเครื่องมือกำกับความประพฤติของพนักงานองค์การบริหารส่วนตำบลกระแซง ที่สร้าง ความโปร่งใส มีมาตรฐานในการปฏิบัติงานที่ชัดเจนและเป็นสากล

๒. ยึดถือเป็นหลักการและแนวทางปฏิบัติอย่างสม่ำเสมอ ทั้งในระดับองค์กรและระดับบุคคลและ เป็นเครื่องมือการตรวจสอบการทำงานด้านต่างๆ

๓. ทำให้เกิดรูปแบบองค์กรอันเป็นที่ยอมรับ เพิ่มความน่าเชื่อถือ เกิดความเชื่อมั่นแก่ผู้รับบริการ และประชาชนทั่วไป ตลอดจนผู้มีส่วนได้เสีย



๔. ให้เกิดพันธะผูกพันระหว่างองค์กรและพนักงานองค์การบริหารส่วนตำบลกระแงในทุกระดับ โดยฝ่ายบริหารใช้อำนาจในขอบเขต สร้างระบบความรับผิดชอบต่อตนเอง ต่อองค์กร ผู้บังคับบัญชา ประชาชน และสังคม ตามลำดับ

๕. ป้องกันการแสวงหาประโยชน์โดยมิชอบและความขัดแย้งทางผลประโยชน์ที่อาจเกิดขึ้น รวมทั้งสร้างความโปร่งใสในการปฏิบัติงาน

ประกาศคุณธรรมจริยธรรมของพนักงานส่วนตำบลพระเพลิง เพื่อให้พนักงานและลูกจ้าง มีหน้าที่ดำเนินไปตามกฎหมาย เพื่อรักษาประโยชน์ส่วนรวม และไม่หวังประโยชน์ส่วนตน อำนวยความสะดวก ให้บริการประชาชนด้วยความเป็นธรรม ตามหลักธรรมาภิบาล โดยยึดหลักตามค่านิยมหลักของจริยธรรม ดังนี้

๑. ยึดมั่นในคุณธรรมและจริยธรรม
๒. มีจิตสำนึกที่ดี ซื่อสัตย์ สุจริต และรับผิดชอบ
๓. ยึดถือประโยชน์ของประเทศมากกว่าประโยชน์ส่วนตน และไม่มีประโยชน์ทับซ้อน
๔. ยืนหยัดทำในสิ่งที่ถูกต้อง เป็นธรรมและถูกกฎหมาย
๕. ให้บริการประชาชนด้วยความรวดเร็ว มีอัธยาศัยและไม่เลือกปฏิบัติ
๖. ให้บริการข้อมูลข่าวสารแก่ประชาชนอย่างครบถ้วน ถูกต้อง และไม่บิดเบือนข้อเท็จจริง
๗. การมุ่งผลสัมฤทธิ์ของงาน รักษามาตรฐาน มีความโปร่งใส และตรวจสอบได้
๘. ยึดมั่นในระบบประชาธิปไตยอันมีพระมหากษัตริย์ทรงเป็นประมุข
๙. ยึดมั่นในหลักจรรยาวิชาชีพขององค์กร

นอกเหนือจากประกาศคุณธรรมจริยธรรมแล้ว องค์การบริหารส่วนตำบลกระแง ยังกำหนด ค่านิยมร่วมสำหรับองค์กรและพนักงานสังกัดองค์การบริหารส่วนตำบลกระแงทุกคนพึงยึดถือเป็นแนวทางปฏิบัติ ควบคู่ไปกับระเบียบและกฎบังคับข้ออื่นๆ อย่างทั่วถึงและมีประสิทธิภาพ การปฏิบัติตามประมวลจริยธรรมเป็นไปในแนวทางเดียวกัน อันก่อให้เกิดบรรทัดฐานและมาตรฐานเดียวกัน และบรรลุวัตถุประสงค์ที่กำหนดไว้ โดย องค์การบริหารส่วนตำบลกระแง ได้กำหนดแนวนโยบายการกำกับดูแลเพื่อให้บุคลากรในสังกัดปฏิบัติ ตามประมวลจริยธรรม ดังนี้

### **นโยบายการกำกับดูแลองค์การที่ดีและแนวทางในการปฏิบัติตามประมวลจริยธรรม**

#### **ขององค์การบริหารส่วนตำบลกระแง**

๑. การยึดมั่นในระบบประชาธิปไตยอันมีพระมหากษัตริย์เป็นประมุข มีแนวทางดังนี้
  - ๑.๑ ไม่แสดงการต่อต้านการปกครองระบอบประชาธิปไตยอันมีพระมหากษัตริย์เป็นประมุข หรือสนับสนุนให้นำการปกครองระบอบอื่นที่ไม่มีพระมหากษัตริย์ทรงเป็นประมุขมาใช้ในประเทศไทย
  - ๑.๒ จงรักภักดีต่อพระมหากษัตริย์ และไม่ละเมิดองค์พระมหากษัตริย์ พระราชินี และพระราชทายาทไม่ว่าทางกาย หรือทางวาจา
๒. การยึดมั่นในคุณธรรมและจริยธรรม มีแนวทางดังนี้
  - ๒.๑ ปฏิบัติตามประมวลจริยธรรมอย่างตรงไปตรงมาและไม่กระทำการเลียงประมวลจริยธรรมนี้ในกรณีที่มีข้อสงสัยหรือมีผู้ทักท้วงว่าการกระทำดังกล่าวของพนักงานส่วนตำบลอาจขัดประมวลจริยธรรม พนักงานส่วนตำบลต้องหยุดการกระทำดังกล่าว

๒.๒ ไม่ละเมิดหลักสำคัญทางศีลธรรม ศาสนา และประเพณีในกรณีที่มีข้อขัดแย้งระหว่างประมวลจริยธรรมนี้กับหลักสำคัญทางศีลธรรม ศาสนาหรือประเพณี

๒.๓ หัวหน้าส่วนราชการและผู้บังคับบัญชาในส่วนราชการทุกระดับชั้นต้องปกครองผู้อยู่ใต้บังคับบัญชาด้วยความเที่ยงธรรม โดยไม่เห็นแก่ความสัมพันธ์หรือบุญคุณส่วนตัว

๒.๔ หัวหน้าส่วนราชการและผู้บังคับบัญชาในส่วนราชการทุกระดับชั้นต้องสนับสนุนส่งเสริมและยกย่องผู้อยู่ใต้บังคับบัญชาที่มีความซื่อสัตย์ มีผลงานดีเด่น

๒.๕ ไม่กระทำการใดอันอาจนำความเสื่อมเสียและไม่ไว้วางใจให้เกิดแก่ส่วนราชการหรือราชการโดยรวม

๓. การมีจิตสำนึกที่ดี ซื่อสัตย์และรับผิดชอบ มีแนวทางดังนี้

๓.๑ ปฏิบัติหน้าที่ด้วยความซื่อสัตย์ สุจริต เที่ยงธรรม ไม่มุ่งหวังและแสวงหาผลประโยชน์อันมิควรได้จากการปฏิบัติงาน

๓.๒ ใช้ดุลยพินิจในการตัดสินใจด้วยความยุติธรรม ตรงตามเจตนารมณ์ของกฎหมาย

๓.๓ รับผิดชอบต่อผลการกระทำของตนเอง อธิบายสิ่งที่ตนได้ปฏิบัติอย่างมีเหตุผลและถูกต้อง ชอบธรรม พร้อมยินดีแก้ไขข้อผิดพลาดที่เกิดขึ้น

๓.๔ ควบคุม กำกับ ดูแล ผู้ปฏิบัติงานในความรับผิดชอบของตนไม่ให้กระทำการหรือมีพฤติกรรมในทางมิชอบ

๓.๕ ไม่นำผลงานของผู้อื่นมาเป็นของตนเอง

๓.๖ อุทิศตนให้กับการปฏิบัติงานในหน้าที่ด้วยความรอบคอบระมัดระวัง และเต็มกำลังความสามารถที่มีอยู่ ในกรณีที่ต้องไปปฏิบัติงานอื่นของรัฐด้วย จะต้องไม่ทำให้งานในหน้าที่เสียหาย

๓.๗ ละเว้นจากการกระทำที่ก่อให้เกิดความเสียหายต่อตำแหน่งหน้าที่ของตนเองหรือพนักงานส่วนตำบลคนอื่น

๓.๘ ใช้ดุลยพินิจและตัดสินใจในการปฏิบัติหน้าที่ด้วยความรู้ความสามารถเยี่ยงที่ปฏิบัติในวิชาชีพ

๓.๙ เมื่อเกิดความผิดพลาดขึ้นจากการปฏิบัติหน้าที่ต้องรีบแก้ไขให้ถูกต้องและแจ้งให้หัวหน้าส่วนราชการทราบ

๓.๑๐ ไม่ขัดขวางการตรวจสอบของหน่วยงานที่มีหน้าที่ตรวจสอบกฎหมายหรือประชาชนต้องให้ความร่วมมือกับหน่วยงานที่มีหน้าที่ตรวจสอบตามกฎหมาย

๓.๑๑ ไม่สั่งราชการด้วยวาจาในเรื่องที่อาจก่อให้เกิดความเสียหายแก่ราชการ ในกรณีที่สั่งราชการด้วยวาจาในเรื่องดังกล่าวให้ผู้ใต้บังคับบัญชาบันทึกเรื่องเป็นลายลักษณ์อักษรตามคำสั่งเพื่อให้ผู้สั่งพิจารณาสั่งการต่อไป

๔. การยึดถือประโยชน์ของประเทศชาติเหนือกว่าผลประโยชน์ส่วนตนและไม่มีผลประโยชน์ทับซ้อน มีแนวทางดังนี้

๔.๑ ไม่นำความสัมพันธ์ส่วนตัวที่เคยมีต่อบุคคลอื่น ไม่ว่าจะป็นญาติพี่น้อง พรรคพวก เพื่อนฝูง หรือผู้มีบุญคุณส่วนตัว มาประกอบการใช้ดุลยพินิจให้คุณหรือให้โทษแก่บุคคลนั้น

๔.๒ ไม่ใช่เวลาราชการ เงิน ทรัพย์สิน บุคลากร บริการ หรือสิ่งอำนวยความสะดวกของทางราชการไปเพื่อประโยชน์ส่วนตัวของตนเองหรือผู้อื่น เว้นแต่ได้รับอนุญาตโดยชอบด้วยกฎหมาย

๔.๓ ไม่กระทำการ หรือดำรงตำแหน่ง หรือปฏิบัติการใดในฐานะส่วนตัว ซึ่งก่อให้เกิดความเคลือบแคลงหรือสงสัยว่าจะขัดกับประโยชน์ส่วนรวมที่อยู่ในความรับผิดชอบของหน้าที่

๔.๔ ในการปฏิบัติหน้าที่ที่รับผิดชอบในหน่วยงานโดยตรงหรือหน้าที่อื่นต้องยึดถือประโยชน์ของทางราชการเป็นหลัก

๔.๕ ไม่เรียก รับ หรือยอมจะรับ หรือยอมให้ผู้อื่นเรียก รับ หรือยอมรับซึ่งของตอบแทนของตนหรือของญาติของตนไม่ว่าก่อนหรือหลังดำรงตำแหน่งหรือไม่เกี่ยวข้องกับการปฏิบัติหน้าที่แล้วก็ตาม

๕.๖ ไม่ใช่ตำแหน่งหรือกระทำการที่เป็นคุณหรือเป็นโทษแก่บุคคลใด เพราะมีอคติ

๔.๗ ไม่เสนอหรืออนุมัติโครงการ การดำเนินการ หรือการทำนิติกรรมหรือสัญญาซึ่งตนเองหรือบุคคลอื่นได้ประโยชน์อันมิควรได้โดยชอบด้วยกฎหมาย

๕. การยื่นหยัดทำในสิ่งที่ถูกต้อง เป็นธรรมและถูกกฎหมาย มีแนวทางดังนี้

๕.๑ ปฏิบัติตามประมวลจริยธรรมอย่างตรงไปตรงมา และไม่กระทำการเลียงประมวลจริยธรรมนี้

๕.๒ เมื่อรู้หรือพบเห็นการฝ่าฝืนประมวลจริยธรรมนี้ พนักงานส่วนตำบลต้องมีหน้าที่รายงานการฝ่าฝืนดังกล่าวพร้อมหลักฐานพยานต่อหัวหน้าส่วนราชการ

๕.๓ ต้องรายงานการดำรงตำแหน่งที่ได้รับค่าตอบแทนและไม่ได้รับค่าตอบแทนในนิติบุคคลซึ่งมิใช่ส่วนราชการ รัฐวิสาหกิจ องค์การมหาชน ราชการส่วนท้องถิ่น ต่อหัวหน้าส่วนราชการในกรณีที่มีการดำรงตำแหน่งนั้นๆอาจขัดแย้งกับการปฏิบัติหน้าที่

๕.๔ ในกรณีที่พนักงานส่วนตำบลเข้าร่วมประชุมและพบว่ามีการกระทำซึ่งมีลักษณะตามข้อ ๕.๒ หรือข้อนี้พนักงานส่วนท้องถิ่นมีหน้าที่ต้องคัดค้านการกระทำดังกล่าว

๕.๕ ปฏิบัติหน้าที่ด้วยความรู้ความสามารถ และทักษะในการดำเนินงานปฏิบัติหน้าที่โดยยึดมั่นในความถูกต้องเที่ยงธรรมถูกต้องตามหลักกฎหมายระเบียบปฏิบัติ

๕.๖ ปฏิบัติหน้าที่โดยยึดมั่นในระบบคุณธรรม เพื่อประโยชน์สุขของประชาชน รวมทั้งละเว้นการแสวงหาตำแหน่ง บำเหน็จความชอบและประโยชน์อื่นใดจากบุคคลอื่นโดยมิชอบ

๕.๗ ตัดสินใจและกระทำการใดๆโดยยึดประโยชน์ส่วนรวมของประเทศชาติ ประชาชนมากกว่าประโยชน์ส่วนตัว

๕.๘ ประพฤติตนเป็นแบบอย่างที่ดีของผู้ใต้บังคับบัญชายึดมั่นความถูกต้อง เที่ยงธรรมยึดถือผลประโยชน์ของชาติ

๖. การให้บริการแก่ประชาชนด้วยความรวดเร็ว มีอัธยาศัย และไม่เลือกปฏิบัติ มีแนวทางดังนี้

๖.๑ ปฏิบัติให้ลุล่วง โดยไม่หลีกเลี่ยง ละเลย หรือละเว้น การใช้อำนาจเกินกว่าที่มีอยู่ตามกฎหมาย

๖.๒ ปฏิบัติหน้าที่ หรือดำเนินการอื่น โดยคำนึงศักดิ์ศรีความเป็นมนุษย์ และสิทธิเสรีภาพของบุคคล ไม่กระทำการให้กระทบสิทธิเสรีภาพของบุคคลอื่นก่อนการหรือหน้าที่ให้บุคคลโดยไม่มีอำนาจตามกฎหมาย

๖.๓ ให้บริการและอำนวยความสะดวกแก่ประชาชนโดยมีอัธยาศัยที่ดี ปราศจากอคติ และไม่เลือกปฏิบัติต่อบุคคลผู้มาติดต่อโดยไม่เป็นธรรมในเรื่องถิ่นกำเนิด เชื้อชาติ ภาษา เพศ อายุ ความพิการ สภาพกายหรือสุขภาพ สถานะของบุคคล ฐานะทางเศรษฐกิจหรือสังคม ความเชื่อทางศาสนา การศึกษา อบรม หรือความคิดเห็นทางการเมืองอันไม่ขัดต่อรัฐธรรมนูญ เว้นแต่จะดำเนินการตามมาตรการที่รัฐกำหนด เพื่อขจัดอุปสรรค หรือส่งเสริมให้บุคคลสามารถใช้สิทธิและเสรีภาพได้ เช่นเดียวกับบุคคลอื่น หรือเป็นการเลือกปฏิบัติที่มีเหตุผล เป็นธรรม และเป็นที่ยอมรับกันทั่วไป

๖.๔ ละเว้นการให้สัมภาษณ์ การอภิปราย การแสดงปาฐกถา การบรรยาย หรือการวิพากษ์วิจารณ์อันกระทบต่อความเป็นกลางทางการเมือง เว้นแต่เป็นการแสดงความคิดเห็นทางวิชาการตามหลักวิชา

๖.๕ ไม่เอื้อประโยชน์เป็นพิเศษให้แก่ญาติพี่น้อง พรรคพวก เพื่อนฝูงหรือผู้มีบุญคุณและต้องปฏิบัติหน้าที่ด้วยความเที่ยงธรรมไม่เห็นแก่หน้าผู้ใด

๖.๖ ไม่ลอกหรือนำผลงานของผู้อื่นมาใช้เป็นของตนเองโดยมิได้รับอนุญาต

๖.๗ ให้บริการด้วยความกระตือรือร้น เอาใจใส่และให้เกียรติผู้รับบริการ

๖.๘ สอดส่องดูแล และให้บริการแก่ผู้รับบริการด้วยความสะดวก รวดเร็ว เสมอภาค ยุติธรรม และมีอัธยาศัยไมตรี

๖.๙ ให้บริการด้วยภาษาถ้อยคำสุภาพ ชัดเจน เข้าใจง่าย หลีกเลี่ยงการใช้ศัพท์เทคนิคหรือถ้อยคำภาษากฎหมายที่ผู้รับบริการไม่เข้าใจ

๖.๑๐ ปฏิบัติงานด้วยความถูกต้อง รอบคอบ รวดเร็ว ระมัดระวังไม่ให้เกิดข้อผิดพลาดหรือกระทบสิทธิของบุคคลอื่น

๖.๑๑ เปิดช่องทางการรับฟังความคิดเห็นของประชาชน ผู้มีส่วนได้เสียในสถานที่ให้บริการและนำข้อมูลดังกล่าวมาใช้ในการแก้ไขปัญหา ปรับปรุงพัฒนาหน่วยงานและการให้บริการประชาชน

๗. การให้ข้อมูลข่าวสารแก่ประชาชนอย่างครบถ้วน ถูกต้อง และไม่บิดเบือนข้อเท็จจริง มีแนวทางดังนี้

๗.๑ ไม่ใช้ข้อมูลที่ได้มาจากการดำเนินงานไปเพื่อการอื่น อันไม่ใช่การปฏิบัติหน้าที่ โดยเฉพาะอย่างยิ่งเพื่อเอื้อประโยชน์แก่ตนเองหรือบุคคลอื่น

๗.๒ ชี้แจง แสดงเหตุผลที่แท้จริงอย่างครบถ้วนในกรณีที่กระทำการอันกระทบต่อสิทธิและเสรีภาพบุคคลอื่น ไม่อนุญาตหรือไม่อนุมัติตามคำขอของบุคคล หรือเมื่อบุคคลร้องขอตามกฎหมายเว้นแต่การอันคณะกรรมการวิธีปฏิบัติราชการทางปกครองได้กำหนดยกเว้นไว้ ทั้งนี้ จะต้องดำเนินการภายในระยะเวลาที่กำหนด

๗.๓ เปิดเผยหลักเกณฑ์ ขั้นตอน วิธีปฏิบัติงาน ให้ผู้รับบริการได้รับทราบ รวมถึงให้ข้อมูลข่าวสารแก่ผู้มาร้องขอตามกรอบของระเบียบ กฎหมาย

๗.๔ ใช้ข้อมูลข่าวสารของทางราชการในทางที่เป็นประโยชน์ถูกต้อง ด้วยความระมัดระวัง ไม่เปิดเผยข้อมูลข่าวสารที่เป็นความลับของทางราชการ

๗.๕ ปกปิดข้อมูลส่วนบุคคลอื่นไม่ควรเปิดเผยที่อยู่ในความรับผิดชอบของหน่วยงาน

๘.การมุ่งผลสัมฤทธิ์ของงาน รักษามาตรฐาน มีคุณภาพ โปร่งใส และตรวจสอบได้ มีแนวทางดังนี้

๘.๑ ปฏิบัติงานโดยมุ่งประสิทธิภาพและประสิทธิผลของงานให้เกิดผลดีที่สุดจนเต็มกำลังความสามารถ

๘.๒ ใช้งบประมาณ ทรัพย์สิน สิทธิและประโยชน์ที่ทางราชการจัดให้ ด้วยความประหยัดคุ้มค่า ไม่ฟุ่มเฟือย

๘.๓ ใช้ความรู้ความสามารถ ความระมัดระวังในการปฏิบัติหน้าที่ ตามคุณภาพและมาตรฐานวิชาชีพโดยเคร่งครัด

๘.๔ อุทิศตนให้กับการปฏิบัติงานในหน้าที่ด้วยความรอบคอบระมัดระวัง และเต็มกำลังความสามารถที่มีอยู่ ในกรณีที่ต้องไปปฏิบัติงานอื่นของรัฐด้วย จะต้องไม่ทำให้งานในหน้าที่เสียหาย

๘.๕ ละเว้นจากการกระทำทั้งปวงที่ก่อให้เกิดความเสียหายต่อตำแหน่งหน้าที่ของตนหรือของพนักงานส่วนตำบลอื่น ไม่ก้าวก่ายหรือแทรกแซงการปฏิบัติหน้าที่ของพนักงานส่วนตำบลอื่นโดยมิชอบ

๘.๖ ใช้ดุลพินิจและตัดสินใจในการปฏิบัติหน้าที่ด้วยความรู้ ความสามารถ ที่ปฏิบัติในวิชาชีพตรงไปตรงมาปราศจากอคติส่วนตัว ตามข้อมูลพยานหลักฐานและความเหมาะสมของแต่ละกรณี

๘.๗ เมื่อเกิดความผิดพลาดขึ้นจากการปฏิบัติหน้าที่ ต้องรีบแก้ไขให้ถูกต้อง และแจ้งให้หัวหน้าส่วนราชการทราบโดยพลัน

๘.๘ ไม่ขัดขวางการตรวจสอบของหน่วยงานที่มีหน้าที่ตรวจสอบตามกฎหมายหรือประชาชนต้องให้ความร่วมมือกับหน่วยงานที่มีหน้าที่ตรวจสอบตามกฎหมายหรือประชาชนในการตรวจสอบโดยใช้ข้อมูลที่เป็นจริงและครบถ้วน เมื่อได้รับคำร้องขอในการตรวจสอบ

๘.๙ ไม่สั่งราชการด้วยวาจาในเรื่องที่อาจก่อให้เกิดความเสียหายแก่ราชการ ในกรณีที่สั่งราชการด้วยวาจาในเรื่องดังกล่าว ให้ผู้ใต้บังคับบัญชาบันทึกเรื่องลายลักษณ์อักษรตามคำสั่งเพื่อให้ผู้สั่งพิจารณาสั่งการต่อไป

๘.๑๐ ปฏิบัติงานด้วยความเอาใจใส่ มานะพยายาม มุ่งมั่นและปฏิบัติหน้าที่เสร็จสมบูรณ์ภายในเวลาที่กำหนดงานในความรับผิดชอบให้บรรลุผลสำเร็จตามเป้าหมายภายในเวลาได้ผลลัพธ์ตามเป้าหมาย คุ้มค่าด้วยวิธีการที่ถูกต้องที่กำหนด โดยวิธีการ กระบวนการ ถูกต้องชอบธรรม เกิดประโยชน์สูงสุดต่อประเทศชาติประชาชน

๘.๑๑ ปฏิบัติงานอย่างมืออาชีพ โดยใช้ทักษะ ความรู้ ความสามารถ และหน่วยงาน โดยใช้ทรัพยากรอย่างประหยัดและอย่างเต็มที่ด้วยความถูกต้อง รอบคอบ ระมัดระวัง เพื่อรักษาผลประโยชน์ส่วนรวมอย่างเต็มความสามารถ

๘.๑๒ พัฒนาตนเองให้เป็นผู้มีความรอบรู้ และมีความรู้ ความสามารถทักษะ ในการปฏิบัติงานในหน้าที่

๘.๑๓ พัฒนาระบบการทำงานให้ได้ผลงานที่ดี มีคุณภาพประสิทธิภาพ ประสิทธิภาพ และ เป็นแบบอย่างได้

๘.๑๔ จัดระบบการจัดเก็บเอกสาร ข้อมูล รวมทั้งสถานที่ให้เป็นระบบระเบียบ เอื้ออำนวยต่อการทำงานให้สำเร็จตามเป้าหมาย

๘.๑๕ ดูแลรักษาและใช้ทรัพย์สินของทางราชการอย่างประหยัด คุ่มค่าเหมาะสม ด้วย ความระมัดระวัง มิให้เสียหายหรือสิ้นเปลืองเสมือนเป็นทรัพย์สินของตนเอง

๙. การยึดมั่นในหลักจรรยาวิชาชีพขององค์กร มีแนวทางดังนี้

๙.๑ จงรักภักดีต่อชาติ ศาสนา พระมหากษัตริย์

๙.๒ เป็นแบบอย่างที่ดีในการรักษาไว้และปฏิบัติตามรัฐธรรมนูญแห่งราชอาณาจักรไทย ทุกประการไม่ละเมิดรัฐธรรมนูญ กฎหมาย กฎ ข้อบังคับหรือมติคณะรัฐมนตรีที่ชอบด้วยกฎหมายในกรณีมีข้อสงสัย หรือมีข้อทักท้วงว่าการกระทำไม่ชอบด้วยรัฐธรรมนูญ กฎหมาย กฎข้อบังคับหรือมติคณะรัฐมนตรีที่ชอบด้วยกฎหมายพนักงานส่วนตำบลต้องแจ้งให้หัวหน้าส่วนราชการและคณะกรรมการจริยธรรมพิจารณา และจะ ดำเนินการต่อได้ต่อเมื่อได้ข้อยุติจากหน่วยงานที่มีอำนาจหน้าที่แล้ว

๙.๓ เป็นแบบอย่างที่ดีในการเป็นพลเมืองดี เคารพและปฏิบัติตามกฎหมายอย่างเคร่งครัด

๙.๔ ไม่ประพฤติตนอันอาจก่อให้เกิดความเสื่อมเสียต่อเกียรติภูมิของตำแหน่งหน้าที่ รักษาศักดิ์ศรีของตนเอง โดยประพฤติตนให้เหมาะสมกับการเป็นพนักงานส่วนตำบลที่ดี อยู่ในระเบียบวินัย กฎหมาย และเป็นผู้มีคุณธรรมที่ดี

๙.๕ ปฏิบัติหน้าที่อย่างเต็มกำลังความสามารถ ด้วยความเสียสละ ทุ่มเทศปัญญา ความรู้ความสามารถ ให้บรรลุผลสำเร็จและมีประสิทธิภาพตามภาระหน้าที่ที่ได้รับมอบหมาย เพื่อให้เกิดประโยชน์สูงสุดแก่ประเทศชาติและประชาชน

๙.๖ มุ่งแก้ปัญหาความเดือดร้อนของประชาชนด้วยความเป็นธรรม รวดเร็ว และมุ่งเสริมสร้างความเข้าใจอันดีระหว่างหน่วยงานและประชาชน

๙.๗ ปฏิบัติหน้าที่ด้วยความสุภาพ เรียบร้อย มีอัธยาศัย

๙.๘ รักษาความลับที่ได้จากการปฏิบัติหน้าที่ การเปิดเผยข้อมูลที่เป็นความลับโดยพนักงานส่วนตำบล/พนักงานจะกระทำได้ต่อเมื่อมีอำนาจหน้าที่และได้รับอนุญาตจากผู้บังคับบัญชาหรือเป็นไปตามกฎหมายกำหนดเท่านั้น

๙.๑๐ รักษาและเสริมสร้างความสามัคคีระหว่างผู้ร่วมงานพร้อมกับให้ความช่วยเหลือเกื้อกูลซึ่งกันและกันในทางที่ชอบ

- เคารพต่อความเชื่อ และค่านิยมของบุคคลหรือเพื่อนร่วมงาน
- ยอมรับความคิดเห็นที่แตกต่าง และบริหารจัดการความขัดแย้งอย่างมีเหตุผล
- ไม่ผูกขาดการปฏิบัติงานหรือเกี่ยงงาน อันอาจทำให้เกิดการแตกความสามัคคี

ในหน่วยงาน

- ประสานงานกับทุกฝ่ายที่เกี่ยวข้องด้วยการรักษาสัมพันธภาพในการปฏิบัติงาน

๙.๑๑ ไม่ใช่สถานะหรือตำแหน่งไปแสวงหาประโยชน์ที่มีควรได้สำหรับตนเองหรือผู้อื่น ไม่ว่าจะ เป็นประโยชน์ในทางทรัพย์สินหรือไม่ก็ตาม ตลอดจนไม่รับของขวัญหรือประโยชน์อื่นใดจากผู้ร้องเรียน หรือบุคคลที่เกี่ยวข้องเพื่อประโยชน์ต่างๆอันอาจเกิดจากการปฏิบัติหน้าที่ของตน เว้นแต่เป็นการให้โดย ธรรมจรรยาหรือการให้ตามประเพณี

๙.๑๒ ประพฤติตนให้สามารถทำงานร่วมกับผู้อื่นด้วยความสุภาพ มีน้ำใจ มีมนุษย สัมพันธ์อันดี ต้องไม่ปิดบังข้อมูลที่จำเป็นในการปฏิบัติงานของเพื่อนร่วมงาน และไม่นำผลงานของผู้อื่นมาแอบอ้าง เป็นผลงานของตน

๑๐. การสร้างจิตสำนึกให้ประชาชนในท้องถิ่นประพฤติตนเป็นพลเมืองที่ดีร่วมกันพัฒนาชุมชนให้ น่ายุ่อยู่คู่คุณธรรมและดูแลสภาพสิ่งแวดล้อมให้สอดคล้องรัฐธรรมนูญฉบับปัจจุบัน มีแนวทางดังนี้

๑๐.๑ ปลุกฝังจิตใจให้ประชาชนมีความรับผิดชอบต่อนตนเองและสังคม สร้างคุณธรรม จริยธรรม รู้จักเสียสละ ร่วมแรงร่วมใจ มีความร่วมมือในการทำประโยชน์เพื่อส่วนรวมช่วยลดปัญหาที่เกิดขึ้นใน สังคม ช่วยกันพัฒนาคุณภาพชีวิต เพื่อเป็นหลักในการดำเนินชีวิต ช่วยแก้ปัญหาและสร้างสรรค์ให้เกิด ประโยชน์สุขแก่สังคม

๑๐.๒ สร้างจิตสำนึกเพื่อประโยชน์ต่อนตนเองและสังคม

- สร้างวินัยในตนเอง ตระหนักถึงการมีส่วนร่วมในระบบประชาธิปไตย รู้ถึง ขอบเขตของสิทธิ เสรีภาพ หน้าที่ความรับผิดชอบ ต่อนตนเองและสังคม

- ให้ความสำคัญต่อสิ่งแวดล้อม ตระหนักเสมอว่าตนเองคือส่วนหนึ่งของสังคม ต้องมีความรับผิดชอบในการรักษาสิ่งแวดล้อมซึ่งเป็นเรื่องของส่วนรวมทั้งต่อประเทศชาติ และโลกใบนี้

- ตระหนักถึงปัญหาและผลกระทบที่เกิดขึ้นกับสังคม ให้ถือว่าเป็นปัญหา ของ ตนเอง เช่น กันหลีกเลี่ยงไม่ได้ ต้องช่วยกันแก้ไข

- ยึดหลักธรรมในการดำเนินชีวิต เพราะหลักธรรมหรือคำสั่งสอนในทุกศาสนาที่ นับถือ สอนให้คนทำความดี

๑๐.๓ การดำรงชีวิตตาหลักปรัชญาเศรษฐกิจพอเพียง ดำเนินชีวิตบนทางสายกลาง โดย ยึดหลักความพอประมาณ ความมีภูมิคุ้มกันที่ดี ภายใต้เงื่อนไขความรู้และคุณธรรม

- ยึดหลักความพอประมาณ โดยดำรงชีวิตเหมาะสมกับฐานะของตนเองและ สังคม พัฒนารตนเองให้มีความอดุสหาหะ ขยันหมั่นเพียร ประหยัด และดีขึ้นเป็นลำดับ

- ยึดหลักความมีเหตุผล โดยถือปฏิบัติตนและปฏิบัติงานอย่างมีระบบ มีเหตุผล ถูกต้อง โปร่งใส เป็นธรรม ก่อนตัดสินใจดำเนินการใดๆ ต้องคำนึงถึงผลที่คาดว่าจะเกิดขึ้นต่อส่วนรวมและต่อ ตนเอง

- ยึดหลักการมีภูมิคุ้มกันที่ดี ด้วยการดำเนินชีวิตและปฏิบัติงาน โดยมีเป้าหมาย มีการวางแผนและดำเนินการไปสู่เป้าหมายด้วยความรอบคอบ ประหยัด อดทน อดออม บนพื้นฐานความรู้และ คุณธรรมเพื่อให้บรรลุเป้าหมาย

- ประพฤติตนเป็นแบบอย่างที่ดีในการน้อมนำปรัชญาของเศรษฐกิจพอเพียงสู่ การปฏิบัติ

๑๐.๔ ไม่ละเมิดรัฐธรรมนูญ กฎหมาย กฎ ข้อบังคับหรือมติคณะรัฐมนตรีที่ชอบด้วย

กฎหมาย

๑๑. แสดงหรือมีเจตนารมณ์ร่วมกันในการป้องกันและต่อต้านการทุจริตคอร์รัปชัน

๑๑.๑ บุคลากรขององค์การบริหารส่วนตำบลกระแซง จะไม่เข้าไปเกี่ยวข้องกับเรื่องทุจริตคอร์รัปชัน ไม่ว่าจะโดยทางตรงหรือทางอ้อม

๑๑.๒ บุคลากรขององค์การบริหารส่วนตำบลกระแซง ไม่พึงละเลยหรือเพิกเฉย เมื่อพบเห็นการกระทำที่เข้าข่ายการทุจริตคอร์รัปชันที่เกี่ยวข้องกับองค์การบริหารส่วนตำบลกระแซง โดยต้องแจ้งให้ผู้บังคับบัญชา หรือบุคคลที่รับผิดชอบทราบ และให้ความร่วมมือในการตรวจสอบข้อเท็จจริงต่างๆ หากมีข้อสงสัยหรือข้อซักถามให้ปรึกษากับผู้บังคับบัญชา หรือบุคคลที่กำหนดให้ทำหน้าที่รับผิดชอบเกี่ยวกับการติดตามการปฏิบัติตามประมวลจริยธรรมของบุคลากรแต่ละประเภทตามที่กำหนดไว้

๑๑.๓ บุคลากรขององค์การบริหารส่วนตำบลกระแซง จะตระหนักถึงความสำคัญในการเผยแพร่ ให้ความรู้ และทำความเข้าใจกับบุคคลอื่นที่ต้องปฏิบัติหน้าที่ที่เกี่ยวข้องกับองค์การบริหารส่วนตำบลกระแซง หรืออาจเกิดผลกระทบต่อองค์การบริหารส่วนตำบลกระแซง ในเรื่องที่ต้องปฏิบัติมิให้เกิดการทุจริตคอร์รัปชัน

๑๑.๔ บุคลากรขององค์การบริหารส่วนตำบลกระแซง จะมุ่งมั่นที่จะสร้างและรักษาวัฒนธรรมองค์กรที่ยึดมั่นว่าการทุจริตคอร์รัปชัน และการให้หรือรับสินบนเป็นการกระทำที่ยอมรับไม่ได้ ไม่ว่าจะเป็นการกระทำกับบุคคลใดก็ตาม หรือการทำธุรกรรมกับภาครัฐหรือภาคเอกชน



## บรรณานุกรม

๑. สำนักพัฒนาระบบงานตำแหน่งและค่าตอบแทน สำนักงาน ก.พ.//(๒๕๕๓).//คู่มือวิเคราะห์อัตรากำลังของส่วนราชการ.//สืบค้นเมื่อ ๑๗ มิถุนายน ๒๕๖๓./ จาก <https://www.ocsc.go.th>
๒. เอกสารประกอบการบรรยายเรื่องการบริหารกำลังคนภาครัฐ โครงการศึกษาวิจัยการปรับปรุงระบบตำแหน่งและค่าตอบแทนของข้าราชการส่วนท้องถิ่น ระยะที่ ๒ สำนักงานคณะกรรมการมาตรฐานการบริหารงานบุคคลส่วนท้องถิ่น (ก.ถ.)
๓. หนังสือสำนักงาน ก.จ.จ. ก.ท. และ ก.อบต. ที่ มท ๐๘๐๙.๒/ว ๗๐ ลงวันที่ ๑๙ มิถุนายน ๒๕๖๓ เรื่อง การจัดทำแผนอัตรากำลัง ๓ ปี ประจำปีงบประมาณ พ.ศ.๒๕๖๗ - ๒๕๖๙